

FATEB

FACULDADE DE TELÊMACO BORBA

CPA

COMISSÃO PRÓPRIA DE AVALIAÇÃO

**RELATÓRIO DE AUTOAVALIAÇÃO DE
2013**

Telêmaco Borba/PR

Março de 2014

I – DADOS DA INSTITUIÇÃO

Nome:

Faculdade de Telêmaco Borba – Fateb

Código da IES: 1536**Endereço:**

Av. Marechal Floriano Peixoto, 1181 – CEP: 84266-010 – Telêmaco Borba/PR

Telefone: (42) 3271-8000**E-mail:** fatebtb@fatebtb.edu.br**Caracterização da IES:**

Instituição privada com fins lucrativos

Corpo dirigente:**Diretora Geral e Financeira:**

Paula Regina Pontara

Diretora Administrativa e Comunicação:

Flavia Regina Pontara

Coordenador Geral:

Renê Francisco Helmann

Secretaria Geral:

Priscila Bahena da Silva e Silva

Composição atual da CPA:

Membro	Segmento que representa
Renê Francisco Helmann*	Representante dos colegiados de curso
Expediterson Braz Marques	Representante dos colegiados de curso
Ivo Neitzel	Representante docente
Donizeth Aparecido dos Santos	Representante docente
Priscila Bahena da Silva e Silva	Representante técnico-administrativo
Ivo Dobins	Representante técnico-administrativo
Sírio de Castro Ribas	Representante da sociedade civil organizada
Thiago Roberto Lopes	Representante da sociedade civil organizada
Franciele Aparecida Ribeiro	Representante discente
Adélen Campos Santos da Luz	Representante discente

* Presidente da CPA

Período de mandato da CPA:

16/01/2014 a 15/01/2016

II – RELATÓRIO DE AUTOAVALIAÇÃO
2013

1. CONSIDERAÇÕES INICIAIS

A Comissão Própria de Avaliação (CPA) da Faculdade de Telêmaco Borba (FATEB) iniciou em fevereiro de 2013 o processo de autoavaliação referente ao ciclo avaliativo 2013-2015. A autoavaliação foi realizada em várias fases, envolvendo discentes, docentes, coordenadores, líderes e funcionários técnico-administrativos.

Na primeira fase foi realizada a avaliação continuada de docentes feita por grupos de discentes representantes de cada turma de todos os cursos ofertados pela Instituição. Os discentes selecionados para essa tarefa foram escolhidos pelos docentes na primeira reunião de colegiado de 2013. Eles teriam a tarefa de observar o desempenho didático dos seus professores e a cada semestre responder a um questionário com suas observações e entregá-lo ao coordenador de curso, que por sua vez elaboraria um relatório para a Coordenação Geral e a CPA.

A outra fase, iniciada em agosto de 2013, constitui-se na coleta de dados por meio de questionários respondidos pelos corpos discente, docente e técnico administrativo sobre as 10 dimensões do relatório avaliativo. Nesta fase foram abordados temas como: biblioteca; atividades acadêmicas: iniciação científica – extensão – pesquisa – eventos; acesso à microinformática e comunicação; instalações físicas e laboratórios; inserção política e social do curso; aspectos didáticos, pedagógicos e grade curricular do curso; corpo docente: disponibilidade, domínio técnico de assunto e avaliações; trabalho de Conclusão de Curso; estágio; atividades complementares.

A versão para o corpo docente e funcionários técnico-administrativos abordou, além destes assuntos, também outros aspectos de natureza específica.

A avaliação discente foi feita por curso, e em cada curso, por período. A avaliação docente foi feita por curso; aspectos específicos em relação à atuação administrativa da instituição foram avaliados coletivamente, sem discriminação por curso.

A operacionalização foi feita, via internet, por intermédio de uma licença do software QUESTIONpro (WWW.questionpro.com). Este programa permite uma fácil montagem dos questionários e análise em tempo real da evolução da avaliação. Para análise dos resultados o programa oferece uma vasta gama de ferramentas estatísticas e de visualização gráfica. A parte operacional do processo foi conduzida pelo setor de desenvolvimento - FATEBVIRTUAL.

2. AVALIAÇÃO CONTINUADA DE DOCENTES

2.1. FORMULÁRIO UTILIZADO

FORMULÁRIO DE AVALIAÇÃO CONTINUADA DE DOCENTES

CURSO:

PERÍODO:

ANO:

DISCIPLINA/PROFESSOR:

INSTRUÇÕES:

- O acadêmico avaliador deverá, ao final de cada bimestre, apresentar ao Coordenador de Curso uma avaliação de cada uma das disciplinas, preenchendo os campos deste formulário.
- As respostas, em regra, serão objetivas, assinalando-se o campo que o acadêmico julgar conveniente, orientando-se que haja a exposição dos motivos se houver avaliação negativa em algum dos tópicos.
- Caso o acadêmico deseje, é livre a realização de comentários em todos os tópicos desta avaliação.

1. Linguagem (Aqui deverá ser avaliada a linguagem utilizada pelo professor, levando-se em conta a complexidade dos conteúdos estudados)

Excessivamente complexa Complexa Variável

Acessível

Comentários:

2. Domínio da matéria (Aqui deverá ser avaliado o conhecimento que o professor demonstra sobre a matéria lecionada)

Possui Não possui Variável

Comentários:

3. Motivação de discussões e do pensar crítico (Aqui deverá ser avaliado se o professor motiva discussões na sala de aula ou motiva a crítica sobre os pontos da disciplina)

Sempre Às vezes Nunca

Comentários:

4. Distinção entre opiniões e fatos (Aqui deverá ser avaliada a forma como o professor apresenta a diferença entre suas opiniões pessoais e os fatos abordados na disciplina)

Faz Não faz Variável

Comentários:

5. Relacionamento com a turma (Aqui deverá ser avaliado como se dá o relacionamento do professor com a turma em geral)

Ótimo Bom Adequado Ruim

Comentários:

6. Sequência lógica na explicação (Aqui deverá ser avaliada a forma de transmissão do conhecimento pelo professor em sala de aula)

Não há Há Variável

Comentários:

7. Reapresentação de conteúdos passados (Aqui deverá ser avaliado se o professor resgata assuntos lecionados em outros períodos, fazendo conexão com a matéria atualmente estudada)

Não há Há, sempre que necessário

Comentários:

8. Conexão com conteúdos das disciplinas afins (Aqui deverá ser avaliada a forma como o professor trabalha com a questão da interdisciplinaridade)

Não há Há, sempre que necessário

Comentários:

9. Nível da avaliação afins (Aqui deverá ser avaliada a forma como o professor trabalha com a questão da interdisciplinaridade)

Não há Há, sempre que necessário

Comentários:

10. Acesso à Coordenação de Curso

Amplo Adequado Restrito Nunca necessitei

Comentários:

11. Atuação da Coordenação de Curso

Ótima Boa Razoável

Inadequada

Comentários:

12. Acesso à Coordenação Geral

Amplo Adequado Restrito Nunca necessitei

Comentários:

13. Atuação da Coordenação Geral

Ótima Boa Razoável Inadequada

Comentários:

12. Comportamento da turma (Aqui deverá ser descrito o comportamento da turma nesta disciplina e a forma como esse comportamento influenciou positiva ou negativamente no desempenho do professor)

2.2. RELATÓRIOS

2.2.1. RELATÓRIO DO CURSO DE ADMINISTRAÇÃO

1º SEMESTRE DE 2013

MÉTODO DE MENSURAÇÃO DOS RESULTADOS

A avaliação de docentes e coordenações foi criada de forma qualitativa, contudo, para que não houvesse juízo de valor diante da expressão dos acadêmicos, optou-se pela mensuração quantitativa. Para tanto várias estratégias foram adotadas, através dos seguintes passos:

1) Reunir, em escala Likert, todas as respostas possíveis disponibilizadas na avaliação, surgindo assim a seguinte relação entre quesitos qualitativos e notas quantitativas:

excessivamente complexa	1	variável	2	complexa	3	acessível	4
não possui		às vezes		bom		possui	
nunca		nunca necessitei		há, sempre que necessário		sempre	
não faz		razoável	adequado	faz			
ruim				ótimo			
não há				há			
restrito				amplo			
inadequada							
nada							

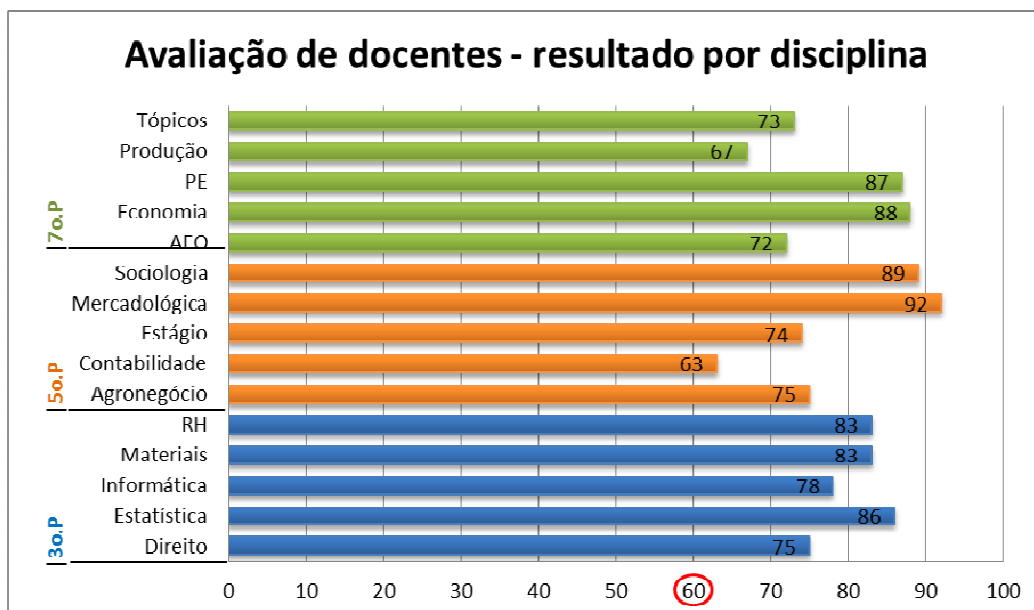
- 2) Relacionar a nota com a resposta na própria folha de avaliação;
- 3) Contagem de números de alunos respondentes;
- 4) Contagem de respostas iguais para cada item questionado;
- 5) Lançamento, em planilha excell, dos dados contados;
- 6) Definição de maior nota possível, para o professor e sua respectiva disciplina, multiplicando nota máxima por número total de itens avaliados por número de respondentes(N), chegando à fórmula geral: $(4 \times 9 \times N)$. Cabe ressaltar que no terceiro período foi apenas 1 respondente, no quinto período 2, e no sétimo período 4;
- 7) Somatório simples, por professor e sua respectiva disciplina, posteriormente utilizou-se a regra de três simples, da seguinte forma: $\{(\text{somatório} \times 100) / N \}$;

- 8) Definição de maior nota possível, para cada item avaliado, multiplicando número de disciplinas no período por nota máxima por número total de itens avaliados por número de respondentes(N), chegando à fórmula geral: $(5 \times 4 \times N)$;
- 9) Somatório simples, por item e de todas as disciplinas, posteriormente utilizou-se a regra de três simples, da seguinte forma: $\{(somatório \times 100) / N\}$;
- 10) Inserção de gráficos dos resultados totais.

AVALIAÇÃO DE DOCENTES

Diante dos resultados da mensuração quantitativa da avaliação observou-se que todos os professores estão acima da média 6,0, o que evidencia a satisfação por parte dos acadêmicos com relação a seus professores.

Há dois casos pontuais, com 63% e 67%, onde os acadêmicos relataram respectivamente, haver problemas com relação ao pensamento lógico do professor na sequência dos assuntos e falta de atenção com acadêmicos devido ao professor ter assumido coordenação de outro curso. Contudo, são problemas de fácil solução, os quais serão tratados com cada professor individualmente, sugerindo, no primeiro caso, que o professor coloque no quadro tópicos dos assuntos a serem tratados e sua correlação. E no segundo caso, que o professor dispense um pouco mais de atenção aos acadêmicos, através de atividades diferenciadas, como por exemplo, estudos de casos ou dinâmicas.

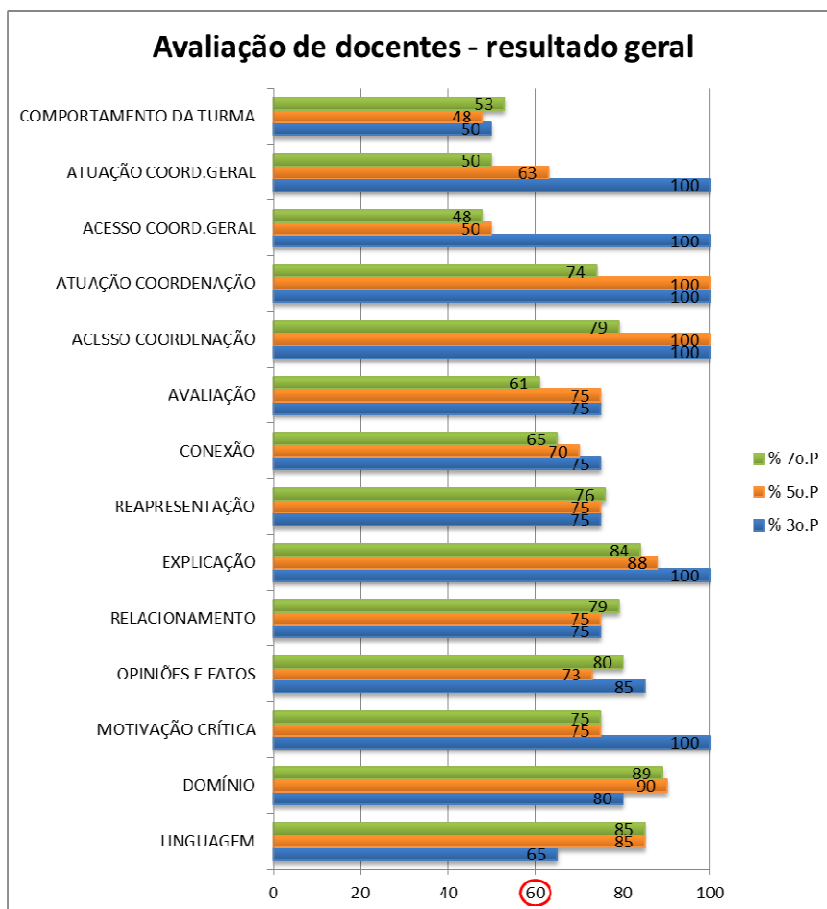


AVALIAÇÃO GERAL DO CURSO

No resultado geral, evidencia-se que há oportunidades de melhorias a serem realizadas, como: as avaliações e as conexões com a realidade no sétimo período; e a linguagem, no terceiro período.

Para as duas primeiras situações referentes ao sétimo período, há duas posturas diferenciadas a serem tomadas: quanto às avaliações, se faz necessário verificar com maior profundidade qual a dificuldade; quanto às conexões, é importante fazer uma parceria com os próprios acadêmicos, para que estes evidenciem em suas realidades o que o professor está tratando em sala, uma estratégia interessante são trabalhos de observação, cobrados através de relatórios curtos e objetivos.

Para a terceira situação, é interessante o professor de cada disciplina trabalhar com um glossário, principalmente de termos técnicos, bem como leituras diversas, haja vista também a dificuldade de vocabulário básico demonstrada pelos acadêmicos.



SUGESTÕES DE MELHORIAS PARA A PESQUISA

Esta coordenação sugere à CPA, as seguintes melhorias para a próxima pesquisa:

- número de opção de respostas igual para todas as perguntas e que possam ser facilmente transformados em dados quantitativos, em escala Likert;
- disponibilização de planilha de mensuração para os coordenadores, para que haja uma uniformidade dos relatórios;
- cálculo de amostra para população finita, para que haja mais cientificidade nos resultados.

2º SEMESTRE DE 2013

MÉTODO DE MENSURAÇÃO DOS RESULTADOS

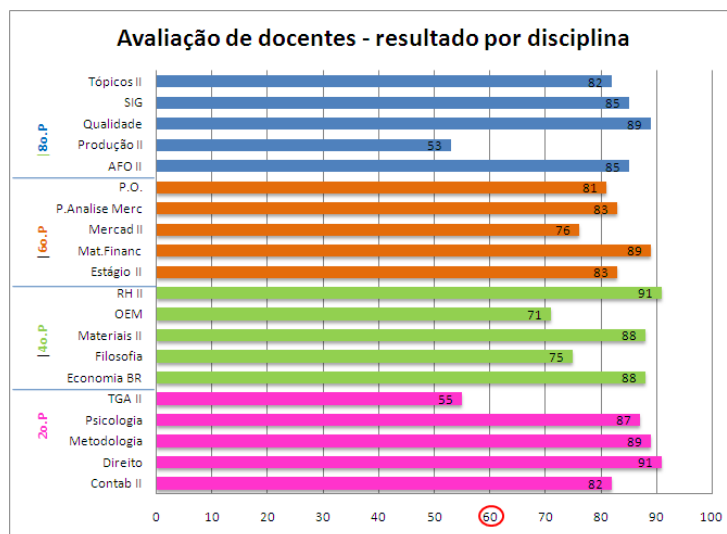
No primeiro semestre foi criada a forma de mensuração quantitativa, adaptando o questionário qualitativo respondido pelos acadêmicos, conforme descrição detalhada já foi apresentada no relatório do 1º semestre.

AValiação DE DOCENTES



Diante dos resultados da mensuração quantitativa da avaliação observou-se que, das vinte disciplinas ministradas, apenas dois professores estão abaixo da média 6,0. Ficando os demais, inclusive, acima dos 70% de aproveitamento, o que evidencia a satisfação por parte dos acadêmicos com relação a grande maioria de seus professores.

Estes dois casos pontuais, com 53% e 55%, onde os acadêmicos relataram respectivamente, haver problemas com relação principalmente ao relacionamento do professor com a turma; e com a linguagem, domínio da matéria, reapresentação de conteúdos passados, bem como a conexão com conteúdos das disciplinas afins. Foram tratados de forma objetiva e pontual: no primeiro caso o professor foi desligado do curso de Administração, sendo que foi uma manifestação de ambas as partes. No segundo caso, houve uma troca de disciplina para o próximo semestre.

Segue o gráfico referente à avaliação dos docentes – 2º semestre:



Quanto aos dois casos que necessitavam melhorias no 1º.semestre, os resultados foram:

DISCIPLINA	MÉDIA 1º.SEM	PROBLEMA	SUGESTÃO	MÉDIA 2º.SEM	CONCLUSÃO	RESULTADO
Contabilidade	63%	Pensamento lógico do professor na sequência dos assuntos	Anotar no quadro os tópicos dos assuntos a serem tratados e sua correlação	82%	Resultado através de diálogo e medida simples	
Produção	67%	Falta de atenção com acadêmicos	Dispensar um pouco mais de atenção aos acadêmicos, através de atividades diferenciadas	53%	A não aplicação da sugestão pode ter contribuído para a continuação do declínio da avaliação	

AValiação GERAL DO CURSO

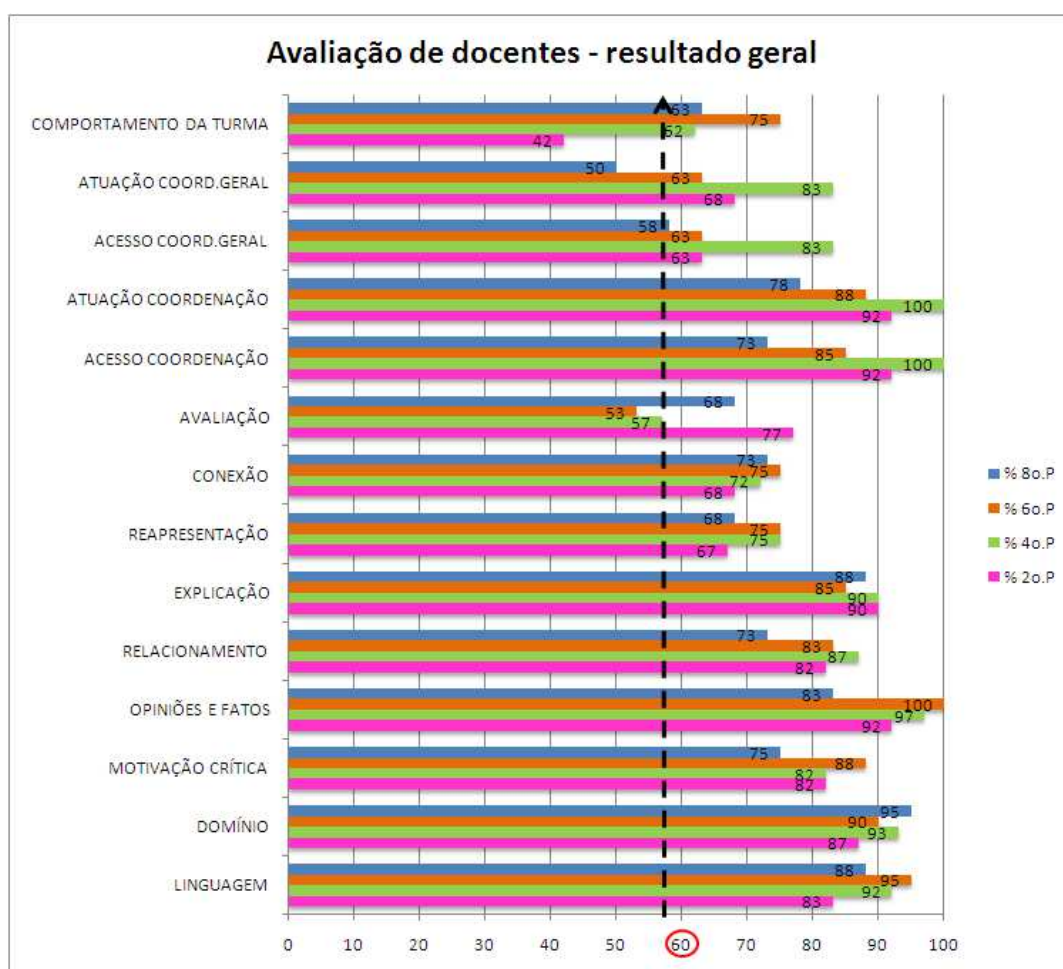
No resultado geral, evidencia-se que ainda há oportunidades de melhorias a serem realizadas, como comportamento da turma do 2º.período; e o nível da avaliação para o 4º. e 6º.período.

Com relação a primeira situação, referente ao segundo período, é uma questão complexa que exige muito mais do que domínio de turma, pois trata-se de educação primária. Uma sugestão é realizar com certa periodicidade, atividades junto ao apoio psicológico, porque acredita-se ser o profissional




melhor preparado, dentro da instituição, para o enfrentamento deste tipo de situação. Bem como, o desenvolvimento de dinâmicas de grupo, para tentar despertar o senso de respeito. Estas dinâmicas podem ser organizadas de forma interdisciplinar, principalmente nas disciplinas onde há maior índice de mau comportamento.

Já para a situação referente ao quarto e sexto períodos, novamente haveria a necessidade de uma investigação mais aprofundada da expectativa dos acadêmicos com relação às avaliações. Somente desta forma é possível traçar um plano de enfrentamento.

Segue o gráfico referente à avaliação geral do curso – 2º.semestre:



Quanto aos casos que necessitavam melhorias no 1º.semestre, os resultados foram:

PERÍODO	MÉDIA 1º.SEMESTRE	PROBLEMA	SUGESTÃO	MÉDIA 2º.SEMESTRE	CONCLUSÃO	RESULTADO
7º.	61%	Nível da avaliação	Verificar com maior profundidade qual a dificuldade	68%	Resultado através de diálogo	
7º.	65%	Conexão com conteúdos das disciplinas afins	Parceria com os próprios acadêmicos, para que estes evidenciem em suas realidades o que o professor está tratando em sala, uma estratégia interessante são trabalhos de observação, cobrados através de relatórios curtos e objetivos	73%	Resultado através de aplicação de nova metodologia	
3º.	65%	Linguagem	Trabalhar com um glossário, principalmente de termos técnicos, bem como leituras diversas, haja vista também a dificuldade de vocabulário básico demonstrada pelos acadêmicos	92%,	Resultado através de medida simples	

2.2.2. RELATÓRIO DO CURSO DE CIÊNCIAS CONTÁBEIS

1º SEMESTRE DE 2013

A partir do primeiro semestre de 2013, após discussões mantidas nas reuniões de Coordenadores de Curso da Faculdade de Telêmaco Borba, a respeito do modelo de avaliação da instituição e dos docentes, ficou definido que em cada turma (período) de cada Colegiado, seriam escolhidos três alunos, os quais de forma imparcial seriam responsáveis em responder a uma sequência de perguntas previamente elaboradas pela instituição, e cuja finalidade era ter um quadro mais detalhado do trabalho e atuação dos docentes, visto que anteriormente este material era enviado a todos os alunos, e as respostas convergiam de forma a não conseguirmos uma finalização do processo.

Assim a partir deste novo modelo, passaremos expor por períodos, a análise feita pelos alunos, bem como, as propostas sugeridas por parte da coordenação de curso, das propostas levantadas pelos docentes e quais os caminhos apontados para a realização e melhora da forma de trabalho dentro da instituição.

Primeiro Período de Ciências Contábeis.

Perfil da Turma – tradicionalmente nossas turmas de primeiro período são compostas por alunos diversos e com uma média de idade de 18 a 27 anos, que já atuam nas áreas de contabilidade ou nas empresas locais, este ano de 2013 ocasionalmente a turma apresentou-se com uma média de idade bem baixa, variando entre 18 a 20 anos, o que demonstra de imediato uma preocupação por parte dos professores, que sentiram inicialmente dificuldade em colocar os conteúdos iniciais, e mais tarde para conter a ansiedade e a correria (distração) de muitos dos alunos. A turma veio de escolas públicas e tem bastante dificuldade em assimilar conteúdos básicos de matemática e

português, mas mostram-se participativos em aprender e a atender as propostas do curso.

Análise dos Avaliadores em relação aos professores – De forma geral a avaliação foi bastante positiva, pois o primeiro período o contato entre alunos e professores é bastante ameno, o corpo físico do curso de Contábeis, começa a ser desenhado a partir do segundo período, porquanto a avaliação foi tranquila, talvez com detalhamentos a respeito de linguagem técnica e de falta de equipamentos na área de informática.

- **Contabilidade Introdutória** – Professora Elisangela Lagos – avaliação tida como normal, não houve maiores problemas de relacionamento com a turma, visto já tratar-se de disciplina técnica e com o uso de conhecimentos de matemática básica. A avaliação oscilou entre o mediano e perfeito (razoável, acessível, complexo), conforme a nomenclatura adotada pela instituição. Em conversa particular com a professora esta se demonstrou tranquila em dar continuidade aos assuntos em Introdutória II, e que tentará tornar mais acessível os conhecimentos bastantes técnicos da introdução à disciplina.

- **Informática Aplicada** – Professor HarrisonAndretta – muito embora tenhamos tido algumas reclamações no início da disciplina por conta da falta de laboratórios para o desenvolvimento da prática, a avaliação também por parte dos alunos ao professor em questão foi boa, pois o mesmo tem um grande conhecimento da área, é bastante jovem e comunicativo, mas perde-se um pouco com o controle da turma, embora isto não tenha sido apontado em tempo algum na avaliação. Desta maneira em conversa com o professor, solicitamos que o mesmo continue suas aulas técnicas é importante para o acesso às informações inclusive por conta da EAD, mas que tenha a preocupação de estar mais atento a todos, não demonstrar personalidade em suas aulas e dar um pouco mais de acesso aos alunos em suas respostas. Ratificando-se esta é uma avaliação feita por conta da coordenação, não sendo aposta na avaliação dos alunos.

- **Instituições de Direito** – Professor Getúlio Nunes Gonçalves - por tratar-se de uma disciplina bastante teórica e histórica, os alunos tem muita dificuldade em entender os conteúdos iniciais, mas como o professor já tem

prática da disciplina e também é docente do ensino fundamental e médio, estas barreiras passam a ser transpostas, e a linguagem do direito, embora complexa foi avaliada como positiva por parte dos alunos. Talvez haja a necessidade de se reenquadrar a questão da ementa, atualizá-la, coisa que já está sendo pensada para a entrada da EAD.

- **Matemática Básica** – Professora Jane Gomes – esta disciplina teve um momento crítico, quando logo no final do primeiro bimestre a professora anterior abandonou a matéria, e tivemos que substituí-la rapidamente sem que houvesse prejuízo para os alunos. De pronto e já conhecendo o trabalho da professora Jane Gomes, esta recuperação dos conteúdos foi feita, e os alunos não tiveram prejuízo com referência à aprendizagem. Quanto à avaliação ela foi muito positiva, pois a professora em questão, tem longa experiência no ensino de matemática, e segundo o entendimento dos alunos, sua forma de ensinar, bem como, o material e técnicas didáticas são comparadas ao do Professor Gefferson, antigo professor do curso, o que tornou a aprendizagem bastante clara. Um dos poucos apontamentos feitos a respeito da professora foi a de que a mesma tem uma linguagem bastante técnica; mas em conversas com a mesma, chegamos ao consenso de que a disciplina por si só é complexa, em alguns momentos faz-se necessário usar os termos referentes à sua disciplina, mas ainda sim, propôs-se a tentar adequar a esta questão.

- **Português Instrumental** – Professora Claudia – professora de português e inglês instrumental de nosso colegiado, a avaliação dos alunos com referência a professora foi positiva, pois a mesma tem didática e desempenho nas suas atividades. Como ocorreu em disciplinas anteriores, os alunos tiveram dificuldades com o português instrumental, e por consequência, isto se refletia na professora, muito embora não tenha havido na avaliação nenhuma menção sobre isto; então como coordenação ao perceber a insatisfação por parte dos alunos, propusemos um diálogo entre professor, alunos e coordenação e conseguimos chegar num ponto comum. Por parte da professora, foi efetuada uma readequação de fala e conteúdos, e por parte dos alunos, pediu-se uma maior colaboração na questão do respeito às aulas, mais

silencio e participação nas atividades; resolvido isto ratificamos a avaliação foi bastante positiva.

Terceiro Período de Ciências Contábeis

Perfil da Turma – trata-se da turma que em 2015 irá participar do ENADE, e por conta das orientações da própria instituição temos tido uma preocupação grande em criar neles a pratica do estudo e da vontade em vencer os obstáculos. A turma é fraca, e vem desde o ano de 2012, sendo amparada pelos professores e pela própria coordenação de curso, porque temos percebido a dificuldade em fazer com que os alunos façam esta ligação dos conteúdos propostos no ano de 2012, quando estes entraram, e as disciplinas do primeiro semestre de 2013. Como existe também um sério problema de grupos isolados na sala, isto dificulta em muito o acesso do professor, pois observamos que muitas atividades didáticas ficam impossibilitadas de serem feitas devido não haver uma uniformidade dos alunos. Por conta de muita conversa em sala, os alunos não aprendem tudo em sala, e o resultado se faz nas provas, com notas baixas, e por certo foram refletidas nas avaliações das disciplinas técnicas. Portanto há que se dizer, que na observação das respostas houve cunho pessoal, e não de avaliação por parte da turma.

- **Contabilidade de Custos e Contabilidade Comercial** – Professora Elisangela Lagos – aqui colocamos as duas disciplinas para serem analisadas, visto trata-se da mesma professora que atua em ambas; talvez aqui caiba exatamente a questão do que foi dito acima em relação à turma, pois na avaliação dos alunos, a professora foi tida como de difícil acesso, que não correspondeu às exigências da disciplina, o que denota questão de personalidade. Em conversa com a professora, demonstramos nossa preocupação a respeito desta avaliação nas duas disciplinas, visto que, nas outras turmas em que a professora trabalha, as avaliações foram positivas. De imediato a confirmação veio através das questões apontadas que a turma do fundão, além de deficitários na aprendizagem, conversam muito, então a

professora entra em atrito com o grupo, que por coincidência seriam os avaliadores. Gostaria de justificar também que tendo percebido que a professora vinha tendo problemas com algumas pessoas da turma, após a finalização da pesquisa, a coordenação preocupou-se em fazer uma reunião, primeiramente para expor a situação junto aos alunos, e depois com alunos, coordenação e professor, de onde foi fechado um acordo de cavalheirismo de ambas as partes, visto que neste segundo semestre os alunos ainda tem disciplinas com a professora em questão.

- **Estatística Aplicada** – Professora Jane Gomes – situação similar à turma do primeiro período, esta turma também sofreu um processo de abandono por parte da professora anteriormente contratada, que abandonou a turma no final do primeiro bimestre, mas de pronto a atuação de professora foi rápida e compensou o prejuízo deixado pela antecessora. A avaliação foi bastante positiva e a questão da complexidade de fala e conversações sobre a disciplina, também foram consideradas, mas conforme explanado anteriormente a disciplina é complexa e determina que conhecimentos anteriores já estejam previamente estabelecidos.

- **Sociologia Geral** – Professora Dircéia Antunes – a professora foi bastante elogiada em sua avaliação pela turma, pelas questões de discussão em sala de aula, por promover o levantamento de questões bastante complexas entre os alunos. A mesma somente foi acrescentada a turma no final de Março, pois estava em exercícios domiciliares, e neste tempo foi substituída pelo Professor Getúlio, que iniciou as atividades com a turma e deu o início aos conteúdos que seriam tratados ao longo do semestre.

- **Direito e Prática Trabalhista** – Professora Gilmara Takassi – conforme avaliações anteriores, a avaliação feita pela turma com referência à disciplina em questão e também a professora foi bastante positiva em quase todos os quesitos. Isto já vem sendo sentido, com a metodologia aplicada pela professora que além dos conteúdos práticos, demonstra um grande conhecimento teórico da matéria, o que torna as aulas bastante interessantes para os alunos. A crítica veio quando da questão dos termos técnicos, o que em direito fica difícil de ser corrigido.

Quinto Período de Ciências Contábeis

Perfil da Turma – esta é uma turma os professores buscam um tratamento diferenciado, pois desde um trágico episódio por furto de equipamento de professor no terceiro período, os ânimos foram sempre contidos entre ambos. Mas excepcionalmente este ano, a turma demonstrou-se bastante receptiva para as solicitações tanto da coordenação de contabilidade, quanto a forma de trabalho aplicado pelos professores. O caminho e as estratégias aplicadas na turma tem conduzido um trabalho melhor, e aqui cabe frisar que , as avaliações demonstraram pouco descontentamento por parte dos alunos às questões propostas, mas fora da avaliação, foram propostas diversas conversas ao longo do semestre para alinhar o trabalho de professores, que segundo o julgamento dos mesmos, não vinham desenvolvendo um trabalho proveitoso. Mais uma vez houve a intervenção da coordenação pedagógica, e uma reunião com professores foi providenciada para que um modelo específico e didático fosse aplicado à turma.

- **Administração Geral e Estágio Supervisionado I** – Professora Nelcimara de Oliveira – a avaliação feita pela professora teve distinção nas duas disciplinas aplicadas pela docente. Na questão de Administração Geral, a avaliação foi positiva, não havendo comentários relevantes aos conteúdos apresentados, mas o questionamento deu-se na questão da interessoalidade do docente, demonstrando-se que não havia este elo de participação e de possibilidades de discussão final sobre os assuntos abordados. Em conversas anteriores ao processo de finalização das avaliações já havíamos conversado com a professora a respeito deste contato ser menos técnico e que se possibilitasse uma maior interação. Cabe ratificar que houve uma melhora por parte da professora, pois manteve contatos com os alunos e verificou-se isto, mas talvez os avaliadores escolhidos não tenham tido tanto convencimento dos fatos.

Na questão de Estágio I, a avaliação já é positiva, sem muitas ou quase nenhuma consideração negativa, pois se trata de uma disciplina técnica, mas que aborda o cotidiano dos alunos, seus relatórios, projetos de pré-artigo,

documentação em geral. A crítica aqui ficou por parte das exigências de prazos cobrados, e de duas situações em que as salas (HSBC e Salão de Baixo) foram reservadas para apresentação de trabalhos e de última hora e sem justificativa nenhuma estes foram retirados da sala.

- **Contabilidade Industrial** – Professora Elisangela Lagos – avaliação positiva por parte dos alunos avaliadores, que embora tenham dificuldade de fazer a ligação dos conteúdos anteriores, não demonstraram críticas ou pontos negativos de grande relevância para uma análise mais aprofundada. Neste caso em que não houve demonstração de trabalho, em conversas mantidas anteriormente a docente diz ter dificuldade em alcançar todos os objetivos de sua aula, pela apatia da turma, mas neste caso fica uma dúvida, ou não houve consenso na avaliação por parte dos alunos, ou talvez a professora esteja fazendo uma avaliação bastante criteriosa de seu trabalho.

- **Contabilidade Pública** – Professor Celso Elli Burakowski – aqui já quero abrir o relatório dizendo que pessoalmente tenho dificuldade de entendimento de minhas solicitações por parte do docente. Trata-se de pessoa extremamente preparada para atuar em sala de aula, gosta de suas disciplinas e sabe do que está propondo, mas por conta de exercer atividades maiores extra faculdade, não consegue ter uma didática adequada em sala de aula. Então propus que estes e mais alguns aspectos com relação às disciplinas fossem melhorados, este trabalho foi feito, mas ainda continua muito lento. Na avaliação feita pelos alunos esta foi mediana, mas não apresentou nenhuma forma que representasse a falta de comprometimento por parte do professor. E aqui mais uma vez, temos uma incógnita, pois a turma consegue plenamente acompanhar o raciocínio do professor, ou há o consentimento por parte destes, ou ainda, realmente o professor conseguiu adaptar melhor sua forma didática. De qualquer forma, foi efetuada uma nova conversa e propostos caminhos que precisam ser obrigatoriamente retomados, sob a condição do professor ir perdendo gradativamente suas disciplinas no curso.

- **Direito Tributário** – Professora Adiléia Ribeiro – pelo perfil da professora em questão, a avaliação não poderia ser mais favorável, pois afirma como a docente conduz a sua disciplina e as demais pelas quais ele

tem vínculo, transformam a profissional numa pessoa bastante bem quista entre os alunos. Em conversas em separado, talvez o único ponto negativo esteja dentro do próprio colegiado, pois a mesma sendo uma pessoa temperamental, as vezes entra em conflito com outros professores, mas nada que não possa ser resolvido. Destaque-se a participação e preocupação da professora, juntamente com a docente Elisângela Lagos, em estar promovendo os alunos e o curso através da divulgação dos artigos e de participação em eventos.

Sétimo Período de Ciências Contábeis

Perfil da Turma – Turma de formandos, desde sua entrada em nossa instituição apresentaram um comportamento bastante participativo e amistoso. A ligação entre a turma e os professores, tem sido ao longo dos quatro anos bastante boa, a ponto de permitir que as questões mais relevantes, como dificuldades, questões de faltas e acertos nas explicações, sejam conseguidas através de conversações diretas com os alunos, e pela intercessão junto a coordenação, pois este sempre tem se utilizado deste elo de contato para resolver suas questões. Aplicados, embora bonachões, já conseguiram passar junto ao Exame de suficiência (04 alunos), o que em muito nos orgulha. Desta maneira gostaria de frisar que após a leitura das avaliações podemos considerar que em sua totalidade elas foram positivas, pois conforme descrito acima, as questões tem sido resolvidas dentro da sala de aula e com auxílio da coordenação.

Administração Financeira e Orçamento – Professora Adiléia – avaliação positiva a respeito da docente, e mesmo sendo caracterizada como uma professora de exigência e provas difíceis, esta é bem quista e vista como uma ótima profissional das disciplinas as quais esta se propõe administrar.

- **Auditoria** – Professor Celso Eli Burakowski – avaliação positiva e como já diagnosticado acima, falta a questão de aprofundamento didático do docente, embora esta característica não tenha sido fortemente apontada na avaliação. Como dito também anteriormente, foram propostas em

conversações mudanças importantes que devem ser concretizadas neste segundo semestre.

- **Contabilidade Gerencial** – Professora Elisangela Lagos – professora conhecedora de sua área de atuação, também teve avaliação bastante positiva dos alunos e durante o semestre não houveram contratempos que merecessem a intervenção do colegiado ou coordenação para solucionar desacertos nesta turma. Talvez a observação extra-avaliação, é sobre a exigência da professora em conteúdos e provas, que a coordenação não entende como ponto negativo, mas sim, como um processo de ajuda aos acadêmicos em desenvolver suas potencialidades.

- **Controladoria II** – Professora Nelcimara de Oliveira – também por ser da área de Administração, a docente foi avaliada como positiva por parte dos alunos que tem apreço e consideração por todas as atividades realizadas na disciplina e pela constante busca de aperfeiçoamento da mesma. Embora também não seja apontada em pesquisa, a professora por vezes é temperamental, mas isto também foi discutido anteriormente e feitos os acertos necessários.

- **Estágio Supervisionado III** – Professora Nelcimara de Oliveira – avaliação bastante favorável da docente que gosta bastante de estar ligada às questões de Metodologia Científica e dos Estágios, fazendo com que o contato dos alunos sejam constante, mesmo porque esta disciplina não é presencial, e durante os dois dias de contato da docente com os alunos, esta se mostra bastante competente em seu trabalho, lhe favorecendo na avaliação.

- **Fundamentos de Economia** – Professora Adiléia Ribeiro Santos – tais quais as demais avaliações efetuadas da citada professora, esta tem uma avaliação positiva pelo conhecimento da área de atuação, merecendo apenas algumas considerações a respeito da tecnicidade, mas como também já avaliados em outras disciplinas, não há como se dispensar a tecnicidade e a fala mais aprimorada em disciplinas que são delimitadoras do curso.

Conclusão Final

Após a análise da grande maioria dos questionários, a avaliação final sobre este trabalho é positiva, muito embora há que se dizer, que ainda os alunos não tem uma noção mais séria e avaliativa dos docentes, por vezes se age pelos impulsos, por vezes pelas paixões , e quase sempre os questionários são respondidos pela obrigação e solicitação da coordenação.

Por parte dos professores e coordenação, um longo caminho precisa ainda ser trilhado, talvez como novos planejamentos, mudanças de posições, reestruturação de ementas, mas a certeza de que o trabalho esta sendo conduzido ainda continua sendo analisado e melhorado.

2º SEMESTRE DE 2013

O presente relatório tem como função fazer uma análise individual de cada docente do Colegiado de Ciências Contábeis, a fim de que possam ser observados os pontos importantes de controle e melhora dos processos de ensino aprendizagem. Desta maneira trataremos de analisar os questionários encaminhados aos alunos do 2º Período, 4º Período, 6º Período e 8º Períodos.

ALUNOS DO 2º PERÍODO

Abordagem da Turma – trata-se de uma turma bastante atípica das que comumente tem entrado em nossa instituição, pois têm um numero elevado de alunos bastante jovens e que demonstram uma dificuldade de relacionamento interno e de disciplina em sala de aula.

Disciplina Instituições de Direito: Professor Getulio Nunes Gonçalves

A avaliação inicial do professor mostrou-se bastante positiva, visto ser da área de Direito, e apresentar conteúdos claros, que permitem um entendimento amplo sobre a disciplina aplicada, foi observado como importante a questão da relação professor, aluno-matéria, pois a maneira didática como

são apontados os conteúdos, permitem que os alunos consigam participar de forma ativa, e coerente do processo de aprendizagem.

Disciplina Metep – Professora Nelcimara de Oliveira

A avaliação como anteriormente já feita em outros relatórios, mostra duas realidades distintas, uma delas é daqueles alunos que não entendem a disciplina como importantes para o andamento do curso e por isso pontuam de forma bastante negativa, e por outro lado, temos duas outras avaliações que vêm o contrário, trata-se de uma relação harmoniosa sobre entre professores e alunos. De toda maneira considerar-se-á como importante a avaliação feita sobre a docente, demonstrando que em algum momento há esta falha na transmissão de conteúdos e mesmo de acertos sociais em sala de aula.

Disciplina de Matemática Aplicada – Professora Jane Gomes

Ótima avaliação da docente, visto que a linha de trabalho da professora, esta enquadrada dentro de uma visão mais tradicional de ensino, em que exercícios são postos de forma clara, mas com o acompanhamento direto da professora. A avaliação é bastante boa, com conteúdos bem expostos e a observação da linguagem complexa, da-se pelo fato de que a disciplina por si só é bastante complexa e demanda uma análise mais criteriosa da disciplina.

Disciplina de Inglês Instrumental – Professora Claudia Bueno

A avaliação contemplou questões bastante diversas a respeito da avaliação, a questão de utilização do celular por parte do docente, já houve uma conversa em separado com a professora, não sendo aconselhável a utilização, pois a sala de aula é para o trabalho, didática; outra observação que se mostrou preocupante, é a que faz referencia a questão de não ter um seqüência lógica nas disciplinas, pois isto demonstra uma falta de respeito à própria ementa, também já foi discutido a respeito do assunto. Porém há que se considerar que mesmo com estas observações, a professora é tida como boa profissional, atenciosa e que os desníveis de sala de aula, são propostos com discussões e atendimento personalizado.

Disciplina de Contabilidade Introdutória – Professora Elisangela Lagos

Por tratar-se de uma disciplina básica do curso, demanda uma professora com uma análise mais crítica e de grande conhecimento da matéria, diferente de outras análises negativas desta docente, este ano, por conta de conversas e projetos de trabalho didático realizado, os resultados foram positivos e isto se tem refletido na avaliação da turma do segundo período; ratifique-se o que foi dito anteriormente, que a turma trata-se de uma turma nova com alunos recém saídos do ensino médio, estes têm dificuldade de entender e compreender o comportamento mais rígido da professora.

ALUNOS DO 4º PERÍODO

Abordagem da Turma – este ano após um processo de atuação direta com os alunos, conseguiu-se fazer um trabalho de conscientização mais forte junto aos alunos, visto que, existiam e ainda persistem grupos distintos na sala; por tratar-se da turma que irá para o próximo ENADE de 2015, os professores e o colegiado tomou uma posição de cobrança mais efetiva dos alunos, exigindo mais empenho, bem como uma interdisciplinaridade que facilite o processo de aprendizagem e ao mesmo tempo os prepare para os processos futuros, ainda é uma turma crítica e difícil é o trabalho com os mesmos.

Disciplina de Matemática Financeira – Professora Jane Gomes

Nova avaliação positiva sobre a docente, pois da mesma maneira que a professora tem atuado no segundo período, esta apresenta as mesmas características de boa professora, profunda conhecedora dos assuntos propostos, tem um ótimo relacionamento com os alunos e consegue fazer da matemática algo prazeroso de ser discutido.

Disciplina de Contabilidade Comercial – Professora Elisangela Lagos

Como foi apontado em relatório do segundo período, a visão que alunos têm da docente é variada, se por um lado acreditam que a mesma é disponível e exigente, ao mesmo tempo na avaliação do quarto período, demonstram que a mesma, é desatenciosa e não se faz entender a respeito da disciplina em questão. Cabem aqui duas considerações, a primeira delas, é que na primeira avaliação surgiram críticas mais severas, e a professora realizou um trabalho bastante forte de mudança das práticas pedagógicas em sala de aula, e a

insistência e promover críticas à professora e incongruente com o aposto na avaliação que demonstra a complexidade da disciplina, que aponta a conversa da turma em sala, mas que ao mesmo tempo demonstram o grande conhecimento que a mesma tem sobre os assuntos tratados em sala. Ainda sim, continuaremos neste processo de conversa, muito embora já se faça uma avaliação prévia da próxima avaliação de alunos, com iguais características, visto que a professora assume até o final do curso disciplinas com a mesma turma.

Disciplina de Custos II – Professora Elisangela Lagos

No caso da Disciplina em questão, Custos II, ocorrem variações de opinião sobre a atuação da professora, porém a questão da relutância de alunos em ratificar as informações fornecidas pela professora é grande, este é um dos aspectos já discutidos, e que precisam ser melhorados em termos de relacionamento aluno/docente, visto que se o problema foi apontado é porque precisam ser tomadas medidas de correção; mas ao mesmo tempo aponta-se de novo a questão da própria turma ser de difícil entendimento e acesso.

Disciplina de Ética Geral e Profissional – Professora Dircéia

Professora gabaritada e muito bem aceita entre os professores e alunos, a docente em questão sempre tem tido uma ótima avaliação em sua disciplinas, tanto no que tange as questões de conhecimento, quanto de empenho didático em transmitir os conhecimentos da área de ética e sociologia, que obrigatoriamente, são vistas pelos alunos como disciplinas de difícil compreensão e que no método utilizado pela professora, tornam-se claro e de fácil assimilação.

Disciplina de Teoria Geral da Contabilidade – Professor Fabio Ponciano

Por tratar-se e um professor que veio da iniciativa privada (administração pública), e por haver trabalhado com curso técnicos no nível de ensino médio, a atuação inicial do professor, mostrou-se favorável e sua avaliação também foi boa. Peca negativamente, pois ainda não acostumado com a sistemática do ensino superior, ainda se utilizada de métodos mais tradicionais, que numa análise primeira foi vista como favorável e depois em outro questionário não se fez uma análise mais séria, considerando que fazer

ditados ou escrita em quadro atrapalha o desempenho de toda a turma. Porém o mesmo está buscando mais empenho neste trabalho, conversas foram mantidas e num contexto geral a avaliação foi bem favorável.

ALUNOS DO 6º PERÍODO

Abordagem da turma – esta turma de contábeis passou por um processo de adaptação bastante complicado, visto que, já no terceiro período, houve questões de discordância entre alunos em sala em detrimento do furto de um equipamento de professor em sala de aula, Desta maneira, têm-se buscado de todas as formas um realinhamento do social desta turma, bem como uma nova composição e entendimento entre os mesmos e os professores. As avaliações sempre têm caminhado num sentido crítico, muito embora, um trabalho grande tem sido realizado de harmonização, tanto por parte de professores, quanto do próprio Colegiado de Contábeis.

Disciplina de Contabilidade Internacional – Elisangela Lagos

Ao contrário das demais avaliações em turmas sobre a docente, no sexto período, o relacionamento e a apresentação dos materiais e conteúdos da disciplina em questão, são bastante positivos; os alunos fazem uma avaliação bem distinta demonstrando que a mesma conhece o material e tem domínio; ratifica-se aqui que a avaliação não tão positiva por parte do quarto período em relação à professora, fica confirmada de forma positiva quando observamos as avaliações do segundo e quarto período.

Disciplina de Contabilidade Industrial II – Elisangela Lagos

Ao contrário das demais avaliações em turmas sobre a docente, no sexto período, o relacionamento e a apresentação dos materiais e conteúdos da disciplina em questão, são bastante positivos; os alunos fazem uma avaliação bem distinta demonstrando que a mesma conhece o material e tem domínio; ratifica-se aqui que a avaliação não tão positiva por parte do quarto período em relação à professora, fica confirmada de forma positiva quando observamos as avaliações do segundo e quarto período.

Disciplina de Estágio II – Professora Nelcimara de Oliveira

A disciplina de Estágio II é bastante importante para os acadêmicos, pois é a fase de implementação do projeto base, que irá ser construído no sétimo e oitavo períodos de contabilidade. A avaliação foi bastante positiva, e a construção de conteúdos e mecanismos didáticos, foram muito bem avaliados.

Disciplina de Análise de Demonstrações Contábeis – Professora Adiléia Ribeiro

Ótima apreciação dos alunos com referência a docente em questão, desde a questão de conhecimento do assunto, assim como as questões pertinentes a metodologia e aplicabilidade didática dos conteúdos propostos na disciplina.

Disciplina de Controladoria II – Professora Adiléia Ribeiro.

Assim como a avaliação feita na disciplina anterior, a avaliação da professora foi extremamente positiva em todos os aspectos apontados no questionário dos alunos.

ALUNOS DO 8º PERÍODO

Abordagem da turma– trata-se de uma das melhores turmas que passaram por nossa instituição, sempre colaborando com todas as propostas educacionais apresentadas, tem receptividade com os docentes e sempre que solicitada a fazer qualquer tipo de atividade responderam com bastante disponibilidade.

Disciplina de Mercado de Capitais – Professora Adiléia Ribeiro.

Por ser da formação original da docente (área Econômica), a docente, bem como a disciplina foram bem avaliados pela turma, que considera como bastante satisfatória a atuação, a aplicação e o contato entre professor e aluno. O questionário contemplou o bom relacionamento e a motivação de discussões e do pensar crítico.

Disciplina de Contabilidade Hospitalar – Professora Adiléia Ribeiro

A avaliação contemplou como anteriormente uma boa avaliação, havendo conexões do pensar crítico, domínio da matéria, aparecendo um questionamento a respeito de a linguagem ser variável, talvez por questão da

complexidade da disciplina. Num grau mais distinto, a avaliação foi bastante positiva.

Disciplina de Contabilidade em Agronegócios – Professor Fábio Ponciano

Por tratar-se de um docente iniciante na instituição, a avaliação foi bastante positiva, havendo a necessidade de serem feitas pequenas correções na forma didática dos conteúdos serem aplicados, mas por orientação da coordenação de colegiado, não sendo registrada tais questões na avaliação dos alunos.

Disciplina de Tecnologia da Informação – Professor Harrison Andretta

Esta disciplina sofreu um processo de adaptação da forma de aplicação de conteúdos, visto que a partir do mês de Outubro ela tornou-se virtual, considerando-se que o professor sofreu uma mudança de domicílio em decorrência de transferência em trabalho; observações importantes precisam ser registradas, quanto ao fato de os alunos considerarem a disciplina bastante técnica, mas a mesma foi pensada no sentido de rever conteúdos aplicados em informática aplicada; também observou da avaliação questões de não haver conexão entre as demais disciplinas, mas como frisado anteriormente, trata-se de uma questão de adaptação do conteúdo da disciplina. Em termos de análise global a avaliação também foi positiva.

Disciplina de Contabilidade da Construção Civil – Professor Fábio Ponciano

Por tratar-se de um docente iniciante na instituição, a avaliação foi bastante positiva, havendo a necessidade de serem feitas pequenas correções na forma didática dos conteúdos serem aplicados, mas por orientação da coordenação de colegiado, não sendo registrada tais questões na avaliação dos alunos.

Disciplina de Contabilidade Atuarial – Professora Adiléia Ribeiro

A avaliação foi construída dentro dos conhecimentos da disciplina que é nova na grade curricular e trata de assuntos relacionados à questão de

seguros e fundos de pensões; trata-se de boa avaliação e bom conhecimento dos conteúdos aplicados em sala de aula.

Disciplina de Contabilidade Tributária – Professor Celso Elli Burakowski

O professor tem bastante conhecimento na disciplina analisada, porém não havendo considerações registradas em questionário, houve de forma separada um questionamento a respeito da apresentação didática dos conteúdos; promoveu-se uma conversa com o mesmo, visto que numa primeira avaliação este fator já havia sido apontado com desfavorável; de modo geral boa avaliação;

Disciplina de Contabilidade Tributária – Professor Celso Elli Burakowski

O professor têm bastante conhecimento na disciplina analisada, porém não havendo considerações registradas em questionário, houve de forma separada um questionamento a respeito da apresentação didática dos conteúdos; promoveu-se uma conversa com o mesmo, visto que numa primeira avaliação este fator já havia sido apontado com desfavorável; de modo geral boa avaliação;

Disciplina de Estágio IV – Professora Nelcimara de Oliveira

Não houve avaliação desta disciplina por parte dos alunos, por ser uma disciplina não presencial.

2.2.3. RELATÓRIO DO CURSO DE DIREITO

1º SEMESTRE DE 2013

ADILEIA RIBEIRO SANTOS

Prós: Mantém linguagem adequada, possui bons conhecimentos, relacionamento considerado adequado.

Contra: Não faz distinção entre opinião e fatos, seqüência lógica variável, reapresentação dos conteúdos passados, não há conexão com matérias afins (pouca referência a conteúdo interdisciplinar).

A professora Adiléia, de forma geral, mantém um bom nível de conhecimento e relacionamento com a turma onde foi avaliada, sendo considerada uma boa professora. A crítica se relaciona, principalmente, quanto à didática da aula, considerada pelos alunos, confusa, por ter uma lógica variável na apresentação dos conteúdos, o que causa certa dificuldade no aprendizado, bem como a falta de informações na confecção de trabalhos e posterior irritação da mesma com os resultados.

Nota-se certa resistência dos alunos para matérias não consideradas pelos mesmos de suma importância, logo, pode-se vislumbrar na avaliação esta situação.

CAMILLA ARIETE SOARES

Prós: Mantém linguagem variável (agrada muito alguns); possui bons conhecimentos, domínio da matéria, relacionamento considerado adequado, faz distinção entre fatos e opiniões, reapresentação dos assuntos passados

Contra: lógica variável na apresentação dos conteúdos; falta de instigação do pensar crítico.

A professora Camilla tem mantém um bom nível de conhecimento das matérias lecionadas, bem como com a maioria dos alunos, mantém bom relacionamento e tem ajudado os alunos com trabalhos em sala, elogiados pelos alunos. Problemas são relatados quanto à didática da professora, que não apresenta uma seqüência lógica e não dá acesso aos alunos aos tópicos

da matéria a ser lecionada no dia, seja no quadro negro, seja enviando para os alunos através do email ou campus virtual. OS relatos também dizem respeito falta de respostas para muitas questões feitas pelos alunos, bem como certa animosidade e “falta de respeito” (sic) inicial, mas que melhorou posteriormente. Resistência da professora em dar vista das provas aplicadas, bem como a cobrança de conteúdos não estudados (dados coletados das reclamações de alunos perante esta Coordenadora do Curso e também repassados a Coordenação Geral).

FERNANDO LIMA

Prós: Em todos os quesitos o professor obteve bons resultados.

Contra: o único argumento levantado seria a possibilidade de maior interdisciplinaridade com outras matérias de Direito.

Importante ressaltar que o professor teve um ótimo relacionamento com a turma, e apesar de se tratar de uma matéria optativa, cativou e despertou o interesse dos alunos. Foi elogiado pelos bons trabalhos, elaboração de provas coerentes e bem feitas. Um ponto somente tratado como uma critica leve consiste na necessidade de maiores interações da Psicologia com matérias de Direito.

GABRIELLE LEINER

Prós: Na maioria das perguntas a resposta dos alunos foi variável. Somente nos tópicos relacionados reatuação de conteúdos passados e conexão com as matérias afins a resposta dada foi no sentido positivo.

Contra: em que pese não haver nenhum requisito desabonando diretamente, a resposta variável para as questões como domínio da matéria e sequência lógica podem ser considerados pontos negativos para a professora.

A professora Gabrielle tem tido bons resultados e os alunos têm gostado de suas provas e trabalhos (informações trazidas pessoalmente a Coordenadora). Inicialmente houve certa resistência da turma pela troca de professores (anteriormente era a Prof.^a Sabrina, a pedidos dos mesmos), que posteriormente foi resolvida.

GILMARA AP. ROSAS TAKASSSI

Prós: Em todos os quesitos o professor obteve bons resultados.

Contra: Em nenhum dos critérios avaliados a professora teve resultados negativos. Apenas pequeno comentário referente a matéria de direito ambiental que passou a ser ministrada por esta professora no segundo bimestre, em virtude da saída da titular da matéria.

A professora Gilmara obteve bons resultados na casa, nas matérias por ela ministradas. Não há pontos negativos relevantes. É considerada pelos alunos uma ótima professora, interessada e dedicada, demonstrando interesse e comprometimento na formação dos alunos.

GIULLIANO TRAMONTIN LACERDA

Prós: Em todos os quesitos o professor obteve bons resultados.

Contra: Em nenhum dos critérios avaliados a professora teve resultados negativos.

O Professor Giulliano tem se mostrado interessado em sala e com bom domínio das matérias, cumprindo com as expectativas dos alunos. Nenhum ponto negativo foi aventado pelos alunos.

GUSTAVO SCHEMIN DA MATTA

Prós: Domínio da matéria, relacionamento com a turma,

Contra: Linguagem variável a complexa, não incentiva motivação e pensar crítico

O professor Gustavo teve avaliações distintas nas turmas do 3º, 5º e 7º períodos. Nas turmas dos 3º e 5º períodos obteve resultados melhores. Já no 7º período, na matéria de prática jurídica houve maiores reclamações por parte dos alunos, inclusive quanto ao domínio da matéria, linguagem e didática, sem uma seqüência lógica. Todas as turmas são unânimes quanto ao conhecimento do professor e domínio das classes. A ressalva tem sido na didática utilizada, principalmente nas aulas prática.

JOÃO MARIA GOES JUNIOR

Prós: Em todos os quesitos o professor obteve bons resultados.

Contra: Pontos negativos somente relacionados à resistência em mostrar as provas.

O professor João Maria tem um bom desempenho em todas as turmas que ministra aulas, incentivando a interdisciplinaridade, bem como motiva o pensar e análise de questões práticas. Possui um bom relacionamento com maioria dos alunos, tendo somente um problema isolado no 5º período, pertinente a vista das provas, onde alunos têm acesso as mesmas e a possibilidade de desvendar seus erros. Após conversa com professor o mesmo permitiu acesso dos alunos que o buscaram nas provas do segundo bimestre, tendo resolvido o problema.

PETER EMANUEL PINTO

Prós: Em todos os quesitos o professor obteve bons resultados.

Contra: Nenhum ponto relevante foi aventado pelos alunos

O professor Peter teve entre os professores do curso uma das melhores avaliações, visto ter grande domínio das matérias, bom relacionamento e disposição para sanar dúvidas dos alunos de forma fundamentada e satisfazendo a grande maioria dos alunos.

RENÊ FRANCISCO HELLMAN

Prós: Em todos os quesitos o professor obteve bons resultados.

Contra: Em nenhum dos critérios avaliados a professora teve resultados negativos.

O Professor Renê foi elogiado pelo seu bom relacionamento e o comprometimento em formar profissionais de qualidade. Como uma pequena reflexão por conta da linguagem utilizada, que foi citada pelos alunos como a variável a complexa. Tal fato, seguramente, deve-se ao primeiro contato com matéria processual e seus conceitos peculiares.

SABRINA KLUTCHKOVSKI

Prós: Em todos os quesitos o professor obteve bons resultados.

Contra: Em nenhum dos critérios avaliados a professora teve resultados negativos.

A professora Sabrina foi também elogiada por sua didática, bem como conhecimento e principalmente em não se furtar as perguntas dos alunos, dando respostas fundamentadas. Seu modo de trabalho agradou a turma, que não poupou elogios.

SANDRA REGINA MERLO

Prós: Em todos os quesitos o professor obteve bons resultados.

Contra: Em nenhum dos critérios avaliados a professora teve resultados negativos.

Houve um comentário quanto a turma ser “barulhenta”, o que vem às vezes, prejudicar o bom andamento das aulas.

SILVIA DE JESUS MARTINS SILVA

Prós: Bom relacionamento com a turma; faz reapresentação de conteúdos passados e conexão com disciplinas afins, distinção entre fatos e opiniões.

Contra: Domínio variável dos conteúdos; motiva de forma variável as discussões e do pensar crítico.

A professora Silvia tem sido elogiada pela disposição e pelo excelente relacionamento com os alunos. Porém há comentários relacionados à falta de experiência e dificuldade de responder certos questionamentos aos alunos, bem como didática razoável e pouco domínio da sala de aula, havendo muita conversa e prejudicando o aprendizado. Porém estes mesmo alunos frisaram sua mudança em relação ao início do ano, melhorando de forma considerável, após conversa com a Coordenação de seus métodos.

WASHINGTON AMARAL

Prós: Em todos os quesitos o professor obteve bons resultados.

Contra: Nenhum ponto relevante foi aventado pelos alunos

O professor Washington tem uma das melhores avaliações, visto ter grande domínio das matérias, bom relacionamento e disposição para sanar dúvidas dos alunos de forma fundamentada e satisfazendo a grande maioria dos alunos.

Coordenação do Curso: Teve um resultado positivo, com a maioria das respostas relacionadas a uma boa atuação e acesso dos alunos de forma adequada.

Coordenação Geral: Teve um resultado positivo, com a maioria das respostas relacionadas a uma boa atuação (alguns inclusive consideram uma ótima atuação) e acesso dos alunos de forma adequada.

2º SEMESTRE DE 2013

ADILEIA RIBEIRO SANTOS

A professora em questão ministrava aulas somente para o 10º período de Direito. Esta turma, apesar dos insistentes e reiterados pedidos não colaboraram com a avaliação. Muitos se manifestaram publicamente em não “ajudar”, visto já estarem saindo da faculdade, pela conclusão do curso.

CAMILLA ARIETE SOARES

Prós: em todos os tópicos manteve-se com bons resultados, melhorando em relação à avaliação anterior

Contra: Devido a avaliação ter sido entregue por um aluno somente, fica um pouco prejudicado emitir um parecer mais adequado. Porém a “sinceridade”, colocada na observação do aluno como ponto negativo, bem como a falta de didática para melhor compreensão e absorção dos conteúdos pelos alunos.

DANIELE DITZEL MATTIOLI

A professora em questão ministrava aulas somente para o 10º período de Direito. Esta turma, apesar dos insistentes e reiterados pedidos não colaboraram com a avaliação.

DIRCEIA ANTUNES

Prós: Nos itens questionados, a professora Dirceia obteve bons resultados.

Contra: não há grandes pontos relevantes. Apenas a conversa foi considerada um ponto negativo, bem como a possibilidade de melhor rendimento das aulas.

GABRIELLE LEINER

A professora em questão ministrava aulas somente para o 10º período de Direito. Esta turma, apesar dos insistentes e reiterados pedidos não colaboraram com a avaliação.

GILMARA AP. ROSAS TAKASSI

Prós: Em todos os quesitos o professor obteve bons resultados.

Contra: Em nenhum dos critérios avaliados a professora teve resultados negativos. A professora Gilmara obteve novamente bons resultados na casa, nas matérias por ela ministradas. Não há pontos negativos relevantes. É considerada pelos alunos uma ótima professora, interessada e dedicada, demonstrando interesse e comprometimento na formação dos alunos. Há referência por parte dos alunos em sua “evolução” como professora

GIULLIANO TRAMONTIN LACERDA

Prós: Em todos os quesitos o professor obteve bons resultados, salvo algumas ressalvas quanto a relacionar a matéria com outros conteúdos.

Contra: Em nenhum dos critérios avaliados a professor teve resultados negativos significativos. O Professor Giulliano tem se mostrado interessado em sala e com bom domínio das matérias, cumprindo com as expectativas dos

alunos da maioria dos alunos. Porém quanto à matéria de Sucessões acabou por fazer comentários negativos, o que pode ser observado na opinião de um aluno na avaliação, o que pode prejudicar a imagem dos professores.

GUSTAVO SCHEMIN DA MATTA

Prós: Domínio da matéria, relacionamento com a turma

Contra: Linguagem variável, a não distinção entre opinião e fatos continuam como no semestre passado, sendo uma das dificuldades do professor.

O professor Gustavo na turma do 4º período, onde houve uma avaliação em conjunto dos professores, obteve uma crítica relacionada ao permitir perguntas paralelas e explicações demoradas para um grupo de alunos, causando desinteresse e dispersão da turma. No 6º período, somente um aluno avaliou os professores o que pode causar uma visão distorcida da realidade, porém foi parabenizado nesta avaliação única.

No 8º período onde ministra prática jurídica, as reclamações continuam no sentido da falta de tempo para absorver conteúdos complexos, assim como a forma de repassar tais informações.

ISAQUEL MAIA

Prós: em todos os quesitos o professor foi bem avaliado. É considerado um ótimo professor.

Contra: apenas uma ressalva quanto à linguagem ser excessivamente complexa, porém por se tratar de uma turma inicial, tal situação deve ser minorada, tendo em vista ser normal certa dificuldade inicial com vocabulário jurídico.

JOÃO MARIA GOES JUNIOR

Prós: Em todos os quesitos o professor obteve bons resultados.

Contra: Nenhum ponto negativo relevante foi constatado.

O Professor João Maria obteve um melhor desempenho em suas turmas neste semestre, sendo muito elogiado, inclusive por seu melhor relacionamento com as turmas.

LUIZ CARLOS ROBERTO

Prós: Domínio da matéria e demais itens questionados obteve bons resultados

Contra: Um fator colocado pelos alunos foi a dispersão dos alunos com a perda do foco, adentrando assuntos diversos.

MARCIA ESCULÁPIO

Prós: Tem ótimo conhecimento e domínio da matéria.

Contra: o maior problema enfrentado pela professora não se deve a seu conhecimento da matéria, mas o total desinteresse dos alunos pelo português, sendo questionado reiteradamente os motivos e necessidade de aulas de língua portuguesa em um curso de graduação. Questionamentos reiterados também pela inserção de termos jurídicos. Porém foram alertados que a professora estava seguindo a ementa. Sendo uma turma muito numerosa, houve grande dificuldade tanto da compreensão dos temas, como do próprio domínio da turma em si, levando ao descaso pela matéria.

MARCOS BAHENA

Prós: é considerado um bom professor nos itens questionados. Foi avaliado pela primeira vez.

Contra: Foi aventado o fato de o professor ser “repetitivo” em sua matéria. Porém é considerado um professor com bons conhecimentos.

PABLO RENATO CRIVELARO

Prós: possui um bom relacionamento com as turmas e tem boa vontade nas aulas.

Contra: os alunos citaram o uso de palavras erradas em suas explicações, tais como “truxe”, “seje”, entre outros. A conclusão dada pelos

alunos é sua origem interiorana. Por ser avaliada pela primeira vez, tal situação serão levados ao professor.

PETER EMANUEL PINTO

Prós: Em todos os quesitos o professor obteve bons resultados.

Contra: Nenhum ponto relevante foi aventado pelos alunos

O professor Peter continua, na uma comparação a avaliação passada, entre os professores do curso com as melhores avaliações, visto ter grande domínio das matérias, bom relacionamento e disposição para sanar dúvidas dos alunos de forma fundamentada e satisfazendo a grande maioria dos alunos.

RENÊ FRANCISCO HELLMAN

Prós: Em todos os quesitos o professor obteve bons resultados.

Contra: Em nenhum dos critérios avaliados a professora teve resultados negativos.

O Professor Renê continua sendo citado com um ótimo profissional, comprometido com seus alunos e pela disposição em tornar sua matéria acessível e compreensível.

SABRINA KLUTCHKOVSKI

Prós: Em todos os quesitos o professor obteve bons resultados.

Contra: Em nenhum dos critérios avaliados a professora teve resultados negativos.

Sua progressão como professora, apesar de ser somente avaliada por um aluno, tem sido boa na instituição, sendo citada sua disposição em avaliar de forma austera os trabalhos pedidos e penalizando plágios.

SANDRA REGINA MERLO

Prós: Em todos os quesitos o professor obteve bons resultados.

Contra: Em nenhum dos critérios avaliados a professora teve resultados negativos consideráveis.

Perdura o comentário quanto à turma ser “barulhenta”, o que vem às vezes, prejudicar o bom andamento das aulas. Outro ponto considerado foi o uso predominante de um autor, bem como a falta de tópicos no quadro, apesar do envio dos mesmos via campus virtual.

SILVIA DE JESUS MARTINS SILVA

Prós: A professora em questão mantém bons resultados.

Contra: Apesar dos itens serem assinalados como bons, os comentários se mantiveram ruins em relação à didática da professora, que chegou a ter uma melhora quando comparada com início do ano. Porém ficou aquém das expectativas. E em virtude de ser a professora de conteúdos de base no curso de Direito, tem sido muito cobrada e não correspondeu. Os alunos frisam novamente, como na avaliação anterior, seu ótimo relacionamento e empenho. Infelizmente não foi suficiente para uma evolução na didática e no desenvolvimento dos temas. A atual coordenadora foi reiteradamente cobrada pela sua substituição.

WASHINGTON AMARAL

Prós: Em todos os quesitos o professor obteve bons resultados.

Contra: Nenhum ponto relevante foi aventado pelos alunos

O professor Washington continua com uma das melhores avaliações, visto ter grande domínio das matérias, bom relacionamento e disposição para sanar dúvidas dos alunos de forma fundamentada e satisfazendo a grande maioria dos alunos.

Coordenação do Curso: Novamente, obteve um resultado positivo, com a maioria das respostas relacionadas a uma boa atuação e acesso dos alunos de forma adequada. Porém os alunos do 8º período questionaram a coordenação do curso pela falta de uma resposta a reclamações referentes ao NPJ (falta de estrutura adequada, com computadores melhores e material de expediente), bem como pela falta de uma biblioteca atualizada.

Coordenação Geral: Teve um resultado positivo, com a maioria das respostas relacionadas a uma boa atuação e acesso dos alunos de forma adequada.

2.2.4. RELATÓRIO DO CURSO DE ENGENHARIA QUÍMICA

1º SEMESTRE DE 2013

3º PERÍODO		
Docente	Pontos positivos	Pontos Melhoria
ADRIANO BORGES M. SILVA	Possui domínio da matéria; Motiva discussões e o pensar crítico; Distingue opiniões e fatos; Relacionamento adequado com a turma; Quando necessário, reapresenta conteúdos passados; Tem conexão com disciplinas afins;	Linguagem excessivamente complexa; A seqüência lógica da explicação é variável; Não há trabalho com interdisciplinaridade; A turma tem dificuldade em entender e estuda muito pouco dificultando ainda mais.
ALEXANDRE AUGUSTO DE ANDRADE	A linguagem é acessível; Possui domínio da matéria; Motiva discussões e o pensar crítico; Distingue opiniões e fatos; Relacionamento bom com a turma;	A seqüência lógica da explicação é variável; Não reapresenta conteúdos passados; Não tem conexão com disciplinas afins; Não há trabalho com interdisciplinaridade; A turma espera sempre pela explicação do professor, deixando de consultar o livro base, tendo dificuldade de assimilar conceitos básicos.
DENISE ZEMPULSKI	A seqüência lógica da explicação existe; Quando necessário, reapresenta conteúdos passados; Tem conexão com disciplinas afins;	A linguagem é variável; O domínio da matéria é variável; Às vezes motiva discussões e o pensar crítico; A distinção entre opiniões e fatos é variável; Relacionamento ruim com a turma; Não há trabalho com interdisciplinaridade; A turma conversava

		demais, não respeitando os momentos de explicação e começou a explodir sobre a professora, de forma inadequada, reclamações infundadas e questionamentos em momentos inadequados também. A professora teve dificuldade em lidar com o assunto. Depois de envolvidos representante de turma e a coordenação do curso a professora melhorou, mas se tornou muito reativa. A turma foi com “medo” e começou a se aplicar mais.
FABIANA DE OLIVEIRA ROSA	A linguagem é acessível; Possui domínio da matéria; Distingue opiniões e fatos; Relacionamento bom com a turma; Há seqüência lógica da explicação; Quando necessário, reapresenta conteúdos passados; Tem conexão com disciplinas afins; Trabalha com interdisciplinaridade;	Às vezes motiva discussões e o pensar crítico; A turma tem grande dificuldade em assuntos mais complexos de cálculo, mas em geral tem se dedicado à disciplina.
GERALDO SALES DA SILVA	A linguagem é acessível; Possui domínio da matéria; Distingue opiniões e fatos; Relacionamento bom com a turma; Há seqüência lógica da explicação; Quando necessário, reapresenta conteúdos passados; Trabalha com interdisciplinaridade;	Às vezes motiva discussões e o pensar crítico; A turma chegou a incomodar o professor, que comentou isto com a turma diretamente, e isto ajudou muito, pois a turma estava se distraindo demais durante as aulas. A sistemática de ensino é boa, a explicação bastante clara, mas a turma não busca muito outras fontes.
Coordenações Curso e Geral	A atuação das coordenações geral e do curso é boa. O acesso às coordenações geral e do curso variam de restrito até adequada;	

5º PERÍODO		
Docente	Pontos positivos	Pontos Melhoria
ADRIANO BORGES M. SILVA	Linguagem acessível; Possui domínio da matéria; Motiva, às vezes, discussões e o pensar crítico; Relacionamento adequado com a turma; Quando necessário, reapresenta conteúdos passados; Tem conexão, quando necessário, com disciplinas afins;	Distingue, variavelmente, opiniões e fatos; A seqüência lógica da explicação é variável; Não há trabalho com interdisciplinaridade; O acesso à coordenação é restrito; A turma tem dificuldade em entender e estuda muito pouco dificultando ainda mais.
ALEXANDRE AUGUSTO DE ANDRADE	A linguagem é acessível; Distingue opiniões e fatos; Relacionamento adequado com a turma; A seqüência lógica da explicação existe; Quando necessário reapresenta conteúdos passados; Quando necessário há conexão com disciplinas afins; Há trabalho com interdisciplinaridade;	Possui domínio variável da matéria; Às vezes motiva discussões e o pensar crítico; Os alunos reclamam que foram prejudicados pelo professor que estava envolvido em parada geral da Klabin, perdeu aulas e não houve reposição. Os alunos tiveram muitas dificuldades em compreender a matéria e alegam que isto fará falta no futuro.
RUBIANE G. MARQUES	A linguagem é acessível; Possui domínio da matéria; Sempre motiva discussões e o pensar crítico; Faz distinção entre opiniões e fatos; Relacionamento ótimo com a turma; A seqüência lógica da explicação existe; Quando necessário, reapresenta conteúdos passados; Tem conexão com disciplinas afins;	Os alunos demonstram interesse e o acesso e o relacionamento com a professora é fácil. As aulas têm exemplos de aplicações dos conteúdos, muitos exercícios e a professora está sempre disposta a resolver dúvidas dos alunos.

	Há trabalho com interdisciplinaridade;	
LUIZ RENATO PESCH	A linguagem é acessível; Possui domínio da matéria; Sempre motiva discussões e o pensar crítico; Distingue opiniões e fatos; Relacionamento ótimo com a turma; Há seqüência lógica da explicação; Quando necessário, reapresenta conteúdos passados; Tem conexão com disciplinas afins; Trabalha com interdisciplinaridade;	O professor se preocupa com os alunos, disponibilizando material. Quando faltou disponibilizou-se para repor aulas nos sábados.
IVO NEITZEL	Possui domínio da matéria; Sempre motiva discussões e o pensar crítico; Distingue opiniões e fatos; Relacionamento bom com a turma; Há seqüência lógica da explicação; Quando necessário, reapresenta conteúdos passados; Trabalha com interdisciplinaridade;	A linguagem é variável; O professor tem se mostrado disposto a resolver dúvidas. Os alunos têm consciência de que deveriam se dedicar mais para entender a matéria.
Coordenações Curso e Geral	A atuação das coordenações geral e do curso situa-se entre ótima e boa. O acesso às coordenações geral e do curso variam entre adequada e boa;	

7º PERÍODO		
Docente	Pontos positivos	Pontos Melhoria
Ericka F. Alves	A Linguagem é acessível; Possui domínio da matéria; Às vezes motiva discussões e o pensar crítico; Relacionamento ótimo com a turma; A seqüência lógica da explicação existe;	Distingue opiniões e fatos de forma variável; A disciplina é teórica e a professora busca diferenciar dando maior atenção.

	Quando necessário, reapresenta conteúdos passados; Tem conexão com disciplinas afins; Há trabalho com interdisciplinaridade;	
DENISE ZEMPULSKI	Às vezes motiva discussões e o pensar crítico; Distingue opiniões e fatos de forma variável; Relacionamento adequado com a turma; Quando necessário, reapresenta conteúdos passados; Quando necessário, tem conexão com disciplinas afins; Há trabalho com interdisciplinaridade;	A linguagem é variável; O domínio da matéria é variável; A seqüência lógica da explicação é variável; A pedido da sala, a professora faz sua aula no quadro, pedindo para que copie e após isso passa exercícios e ajuda a sala a resolver. Tenta manter um relacionamento com todos da sala, sendo assim tem comunicação com toda a sala. A sala como geral tem um comportamento positivo.
RUBIANE G. MARQUES	Possui domínio da matéria; Relacionamento bom com a turma; Quando necessário, reapresenta conteúdos passados; Tem conexão com disciplinas afins; Há trabalho com interdisciplinaridade;	A linguagem é variável; Às vezes motiva discussões e o pensar crítico; A distinção entre opiniões e fatos é variável; A seqüência lógica da explicação é variável; A professora tem um comportamento muito bom com a turma, e isso faz com que o desempenho da aula sempre fique boa e o desempenho da professora também é bom, ou seja, a professora tem um controle da sala muito bom.
IVO NEITZEL	Possui domínio da matéria; Distingue opiniões e fatos; Relacionamento bom com a turma; Há seqüência lógica da explicação;	A linguagem é complexa; Às vezes motiva discussões e o pensar crítico; O professor tem um comportamento bom com

	Quando necessário, reapresenta conteúdos passados; Quando necessário, trabalha com interdisciplinaridade;	a turma, mas acho que isso não influencia o desempenho, pois enquanto alguns que querem estudar os mesmos prestam a atenção e outros apenas ficam no computador não se importando com o professor e aula.
Coordenações Curso e Geral	A atuação das coordenações geral e do curso é boa. O acesso às coordenações geral e do curso é adequado;	

9º PERÍODO		
Docente	Pontos positivos	Pontos Melhoria
RUBIANE G. MARQUES	Possui domínio da matéria; Às vezes motiva discussões e o pensar crítico; Relacionamento ótimo com a turma; A seqüência lógica da explicação existe; Quando necessário, reapresenta conteúdos passados; Tem conexão com disciplinas afins; Há, quando necessário, trabalho com interdisciplinaridade;	A Linguagem é variável; Não distingue opiniões e fatos; Em função da postura da professora o comportamento da turma é adequado. Boa prática realizada por ela é o não uso de computador durante as aulas.
ROBSON J. MARTUSSI	A linguagem é acessível; Às vezes motiva discussões e o pensar crítico; Relacionamento ótimo com a turma; A seqüência lógica da explicação existe; Há, sempre que necessário, trabalho com interdisciplinaridade;	O domínio da matéria é variável; Não distingue opiniões e fatos; Não há reapresentação de conteúdos passados; Não há conexão com disciplinas afins; - Péssimo comportamento da turma durante as aulas, excesso de faltas; - Turma dispersa com outras atividades, principalmente com o uso de computadores; - A participação e

		interação na matéria são de poucos.
OSVALDO VIEIRA	Possui domínio da matéria; Motiva discussões e o pensar crítico; Relacionamento adequado com a turma; A seqüência lógica da explicação existe; Quando necessário, reapresenta conteúdos passados; Tem conexão com disciplinas afins; Há, quando necessário, trabalho com interdisciplinaridade;	A linguagem é variável; Não distingue opiniões e fatos; -Bom comportamento, contudo muitas faltas durante as aulas; - Saída de alunos durante as aulas; -Uso de computadores durante a aula, o aluno dispersa e não tem participação nos assuntos abordados.
SERGIO H. S. MARTINELLI	Possui domínio da matéria; Às vezes motiva discussões e o pensar crítico; Relacionamento ótimo com a turma; Há seqüência lógica da explicação; Quando necessário, reapresenta conteúdos passados; Tem conexão, quando necessário com disciplinas afins; Quando necessário, trabalha com interdisciplinaridade;	A linguagem é complexa; Não distingue opiniões e fatos; Ótimo comportamento da turma devido a alta exigência do professor.
Coordenações Curso e Geral	A atuação das coordenações geral e do curso é ótima e boa, respectivamente. O acesso às coordenações geral e do curso é adequado;	

2.2.5. RELATÓRIO DO CURSO DE LETRAS

1º SEMESTRE DE 2013

Professora Ester Matheus (Língua Espanhola, Prática de Ensino e Estágio Supervisionado da LE)

A atuação da professora Ester na disciplina de Língua Espanhola no curso de Letras foi avaliada como ótima. Os avaliadores apontaram que os alunos interagem de forma proveitosa durante as aulas. Indicaram também que o interesse por parte da turma contribui para que o trabalho da professora seja efetivado.

Professora Letícia Lacerda Peres (Literatura Espanhola)

A professora Letícia trabalhou com a disciplina de Literatura Espanhola no 1º semestre/2013. Seu desempenho foi avaliado como ótimo. Os avaliadores apontaram que a turma demonstra interesse e interação nas discussões, o que torna o aprendizado mais significativo.

Professora Márcia Maria Galucha Esculápio (Prática de Ensino e Estágio Supervisionado da LP e LI)

Os avaliadores indicaram que o relacionamento entre a professora e a turma é bom e não ótimo, sem apontar justificativas (Prática de Ensino e Estágio Supervisionado em Língua Portuguesa). No entanto, no item *comportamento da turma*, responderam que o grupo se “comporta de forma agradável durante as aulas e colabora para o desenvolvimento das aulas”. Na disciplina Prática de Ensino e Estágio Supervisionado em Língua Inglesa, o relacionamento com a turma foi apontado como ótimo. Um dos avaliadores comentou que um fator dificultador são as poucas aulas presenciais (quinzenais, pois há aulas virtuais), o que dificulta a prática necessária ao estágio supervisionado, mas que a professora atua de forma profissional e satisfatória com relação aos comportamentos divergentes na turma.

Professor Nelson Roberto Ramos (Literatura Brasileira, Literatura Clássica, Literatura Inglesa e Língua Inglesa)

O professor Nelson ministrou diferentes disciplinas no 1º semestre/2013: Literatura Brasileira, Literatura Clássica, Literatura Inglesa e Língua Inglesa. Quanto ao relacionamento com a turma, os avaliadores responderam *Bom* (Literatura Brasileira), justificando que há interação durante as aulas, mas que alguns acadêmicos demonstram não compreender que o processo de formação de professores exige dedicação. O professor concordou com a anotação e informou que houve um pequeno desentendimento com alunos. Tal desentendimento foi motivado pelo desinteresse e falta de dedicação de alguns acadêmicos. Nesse sentido, o professor precisou atuar de forma mais exigente, o que provocou um atrito com a turma. Acredito que a atitude e postura do docente têm justificativa, pois mostrou-se preocupado com o rendimento acadêmico. Por outro lado, o professor sempre desempenhou um bom trabalho no decorrer de sua carreira na instituição. Um avaliador apontou que a postura do professor “influenciou de forma positiva o desempenho dos alunos: gosto pela pesquisa, conhecimento na área e busca pela superação individual frente aos desafios como profissional da Educação”. Na disciplina de Língua Inglesa, no item *comportamento da turma*, foram apresentados alguns argumentos interessantes. Os avaliadores escreveram que o professor precisou adequar seu método de ensino em virtude das reclamações e das dificuldades de alguns alunos em aprender a língua inglesa. Por outro lado, os alunos com um maior domínio da língua, demonstram certo desinteresse pela lentidão nos conteúdos. Esse é um problema recorrente em aulas de língua estrangeira para turmas heterogêneas, que poderia ser resolvido com provas de nivelamento. A Fateb oferece a oportunidade de provas de Notório Saber, o que também poderia resolver essas questões. No entanto, os avaliadores também salientaram que alunos que reclamam geralmente não têm fundamentos para as reclamações, já que não prestam a devida atenção aos conteúdos.

Professora Reny Medeiros (Língua Portuguesa)

Os avaliadores registraram que as aulas de Língua Portuguesa “são produtivas e que os alunos têm a liberdade de discussão com a professora”. Também salientaram que a professora esclarece dúvidas e “promove um aprendizado consciente”. Em todos os itens a avaliação foi ótima. Um avaliador registrou que “a extrema capacidade de transmissão de conhecimento por parte da professora cria uma interação muito grande entre professor e alunos” e que “todos admiram o modo como ela transforma questões extremamente complexas em experiências cotidianas”, “o que cria um ambiente de confiança e respeito, sem atritos nem questionamentos”.

Professora Valéria Cristina de Oliveira (METEP)

Quanto ao relacionamento da professora com a turma em geral, os avaliadores apontaram *Bom*, mas não justificaram a resposta. Indicaram também que há interação nas aulas e que a professora esclarece as dúvidas de forma coerente. Um avaliador registrou que a professora “transforma as diferenças existentes entre os alunos em valores concretos” e que a turma amadureceu durante o curso frente aos desafios propostos pela professora no que se refere ao “pensamento crítico como requisito básico para qualificação profissional”.

Coordenação do Curso

Acesso adequado, atuação ótima.

Coordenação Geral

Acesso adequado, atuação ótima.

2º SEMESTRE DE 2013

Professores Ester Matheus (Língua Espanhola, Prática de Ensino e Estágio Supervisionado da LE)

A atuação da professora Ester na disciplina de Língua Espanhola no curso de Letras foi avaliada como ótima. Os avaliadores apontaram que os alunos interagem de forma proveitosa durante as aulas.

A professora tem domínio dos conteúdos desenvolvidos, interage de forma imparcial com os acadêmicos e está sempre disponível para esclarecer dúvidas.

Professora Letícia Lacerda Peres (Literatura Hispano-Americana)

A professora Letícia tem seu desempenho avaliado como ótimo. Os avaliadores apontaram que a turma apresenta ótimo relacionamento com a professora, interagindo de forma positiva com a turma.

Professora Márcia Maria Galucha Esculápio (Prática de Ensino e Estágio Supervisionado da LP e LI)

Os avaliadores indicaram que o relacionamento entre a professora e a turma é ótimo. A turma interage de forma positiva com a professora, tem espaço para questionar e levantar dúvidas, a professora está sempre à disposição para contribuir para o melhor aproveitamento do curso. Os avaliadores apontaram que um fator que enriquece as aulas de Prática de Estágio é a experiência ativa e atual da professora na área em que os prepara, transmitida de forma sutil e com parâmetros muito bem situados, delimitando de forma ética os conteúdos teóricos e as experiências profissionais. Nas aulas de Prática de Ensino e Estágio, o que ocorre é uma grande troca de informações e experiências.

A avaliadora destaca que o mérito da professora em seu trabalho com as práticas de ensino e estágios foi a confiança que passou aos acadêmicos, mediante um processo de interação entre conhecimentos teóricos, habilidades práticas e atitudes adquiridas no exercício profissional.

Professor Nelson Roberto Ramos (Língua Inglesa e Literatura)

Os avaliadores registraram que o relacionamento com a turma é ótimo. A interação entre professor e alunos nestas disciplinas não resultou apenas em

uma influência positiva, mas sim, em mudança, crescimento, transformação, alteração de uma situação, passagem de um estado a outro. A avaliadora ressalta que além da transmissão dos conteúdos exigidos, o professor construiu em cada aluno da turma uma nova identidade profissional, através do desenvolvimento de uma atitude crítica-reflexiva, criando em suas práticas de aula, a conscientização da necessidade de educadores comprometidos com a transformação social e, que, para isso, precisamos dispor de conhecimentos para repensar formas de contornar todas as dificuldades existentes hoje , nas escolas e proporcionar aos alunos que estão ali, uma educação de boa qualidade.

Professora Reny Medeiros (Língua Portuguesa)

Os avaliadores registraram que o relacionamento com a turma é ótimo. Um avaliador registrou como boa interação com a professora. Em suas aulas de Língua Portuguesa, a professora com uma abordagem descontraída, porém exigente e aprofundada, soube despertar em toda a turma o gosto pela Língua Portuguesa, "desmistificando " sua compreensão e aproximando a língua culta da popular.

Salientaram que o respeito pelo seu profissionalismo é unânime e esse respeito se manteve durante o período do curso.

Professora Valéria Cristina de Oliveira (METEP)

Quanto ao relacionamento da professora com a turma em geral, os avaliadores apontaram *Bom*, mas não justificaram a resposta. Indicaram também que há interação nas aulas. Um avaliador registrou que as aulas fizeram bem mais que levá-los a elaborar projetos para um artigo científico como requisito final e conclusivo de um curso acadêmico. Que proporcionaram a comunicação de forma mais correta, inteligível, capacitando-os para a demonstração de um pensamento estruturado, convincente através de regras que facilitem e estimulem a prática da leitura, da análise e da interpretação de textos.

Professor Gilberto Nunes (LIBRAS)

A atuação Professor Gilberto tem seu desempenho avaliado como ótimo, com aulas sempre dinâmicas. Ótimo relacionamento com a turma.

Marjorie Pelik Kempe (Literatura Infanto-Juvenil)

Os avaliadores destacaram que a professora possui domínio da matéria e o seu relacionamento com a turma é ótimo. Um avaliador destaca que a turma tem um *Bom* relacionamento com a professora. Segundo um avaliador, a professora agradou a todos com as aulas neste semestre, pois fez uso de uma metodologia diferenciada, mais moderna, dessa forma permitindo a concretização dos objetivos de ambas as partes.

Coordenação do Curso

Acesso adequado, atuação ótima.

Coordenação Geral

Acesso adequado, atuação ótima.

2.2.6. RELATÓRIO DO CURSO DE PEDAGOGIA

1º SEMESTRE DE 2013

PEDAGOGIA (3º período)

Professora Pollianna Rosa (Didática)

Os avaliadores mencionaram que a professora apresenta excelente domínio dos conteúdos apresentados, que estimula a criticidade e que tem ótimo relacionamento com a turma. Além disso, sempre tem uma novidade, uma dinâmica ou motivação.

Professora Suellen Teixeira(Prática Educativa II e FTM das Séries Iniciais)

A professora Suellen foi bem avaliada em todos os itens. O comportamento da turma foi descrito como participativo e interessado. Em Prática Educativa II, um avaliador sugeriu que os professores dessa disciplina elaborem um cronograma de atendimento para orientação e elaboração de relatório de estágio, com “tempo igual para todas as alunas”. Essa sugestão será discutida em reunião com professores e supervisores de Estágio Supervisionado, tendo em vista que a ideia pretende otimizar o tempo e dar as mesmas oportunidades a todos os envolvidos no processo. Outro avaliador mencionou que muitas vezes conversas sobre “assuntos desnecessários” acabam atrapalhando o decorrer das orientações da professora e que o “compartilhamento de expressões e sentimentos é inevitável”, mas precisam ser mensurados para não atrapalhar quem precisa do tempo para organizar o planejamento e o relatório de estágio. Foi comentado também que alunos que possuem maior conhecimento teórico são os que mais tumultuam as aulas, atrapalhando o rendimento integral da turma.

Professora Vera Deodato (Sociologia da Educação II)

A professora foi avaliada como ótima. No entanto, no que se refere ao comportamento da turma, os avaliadores mencionaram que a professora necessita chamar a atenção constantemente de um grupo de alunas e que conversas paralelas atrapalham as explicações e o aprendizado de quem tem interesse em aprender.

Professor Gilberto Nunes Machado (Filosofia da Educação II)

A linguagem do professor foi avaliada como variável, tendo como justificativa o conteúdo complexo da disciplina, mas o professor esclarece todas as dúvidas. Quanto ao comportamento da turma, os avaliadores indicaram que a turma demonstra agitação e conversas paralelas, as quais atrapalham as explicações do professor. Algumas alunas não respeitam o professor, o que compromete o relacionamento entre eles. No entanto, o docente é competente e sempre consegue fazer com que a parte que se interessa pelas aulas aprenda.

Professor Fernando Pina Lima (Psicologia da Educação)

Sobre o item *Motivação de discussões e do pensar crítico*, o avaliador comentou que às vezes as aulas fogem do tema proposto, devido às perguntas pessoais dos alunos. O professor responde educadamente os questionamentos, mas isso deixa a sequência lógica dos conteúdos das aulas desorganizada. Outro avaliador relatou que desde o 2º período do curso não percebe sequência lógica, o que lhe parece prejudicial, e se indaga se é devido à quantidade de conteúdo da matéria (o professor “procura dar uma pincelada de cada coisa”). Também foi indicado por todos os avaliadores que os acadêmicos sentem falta de textos que subsidiem a explicação do tema proposto pelo professor, para que possam acompanhar melhor o conteúdo. Os alunos precisam de um “material palpável” não somente para estudar para a prova no fim do bimestre, mas durante o semestre. As leituras seriam bem quistas, já que problemas de aprendizagem estão relacionados com a Psicologia, disciplina em questão. A experiência e profissionalismo do

professores são mencionados positivamente, mas sentem falta de seu subsídio justamente pelo fato de não se prepararem bem com leituras para poderem tirar suas dúvidas enquanto estudantes. Quanto ao comportamento da turma, o avaliador comenta que Psicologia “é uma das matérias que mais prende a atenção da turma” e que dificilmente há tumultos nessas aulas.

Coordenação do curso

A atuação da Coordenação do Curso foi avaliada como ótima e o acesso a ela como amplo. Um avaliador apontou o acesso como adequado pelo fato da coordenação ter outras atribuições além de atender os alunos, mas diz que a atuação é excelente, suficiente e competente, além de ser uma atuação prestativa.

Coordenação Geral

Um avaliador do 3º período mencionou que sente o curso de Pedagogia um pouco esquecido pelo Coordenador Geral e sugeriu que poderia haver uma agenda de visitas às turmas para que os acadêmicos pudessem se aproximar da Coordenação expondo ideias e reivindicações. Acredito que essa justificativa seja apenas um motivo/desculpa para a aproximação, já que ideias e reivindicações são repassadas à Coordenação do Curso, a qual transmite tais informações à Coordenação Geral. Outro avaliador comentou que muitas vezes é mais fácil encontrar coordenadores que professores na Fateb, que o acesso à Coordenação é “impecável” para o número de alunos na instituição, mas é adequada e não ampla devido às outras atribuições do coordenador, que a atuação é competente e “vem surpreendendo”.

PEDAGOGIA (5º período)

Professora Pollianna Rosa (Currículo I)

A professora consegue manter a atenção e a interação da turma, apesar das conversas. Realiza muitas dinâmicas, as quais agradam a turma. De acordo com um avaliador, suas aulas são interessantes, dinâmicas e seus

métodos são diversificados, o que torna as aulas agradáveis, mesmo “o conteúdo sendo complexo e de difícil interpretação”.

Professora Vera Deodato (FTM Ciências Sociais II)

A professora apresenta linguagem acessível e é “inteligentíssima” segundo avaliadores, mas tem tom de voz baixo (devido a problema na garganta), sendo que as conversas paralelas comprometem as explicações, e a professora fica impossibilitada de transmitir a matéria. A professora mostra-se desmotivada em “criar discussões” e o pensar crítico devido à conversa exagerada e acaba trabalhando apenas com textos: “lê e explica”, pois alunos criam desentendimentos em vez de buscar “novos saberes”. Outro avaliador relata que a professora aguça o pensar crítico, independente de quem queira ou não ouvir a aula. Esforça-se para chamar a atenção da turma, sem perder a paciência. Sua avaliação é bem elaborada. O terceiro avaliador comenta que é difícil discutir o conteúdo nas aulas, as quais são tumultuadas (devido aos alunos), o que prejudica acompanhar o raciocínio da professora. Não há distinção entre opiniões e fatos. Sugere-se que a professora faça um pequeno feedback antes das aulas e que utilize diferentes recursos além da explicação do texto, como realização de seminários para avaliação individual. O avaliador elogia a professora, que é ótima e experiente, mas expõe que ela está cansada e desmotivada com a falta de interesse e comprometimento dos alunos. Sugere-se que a professora seja mais firme e “radical”, pois há alunos que desejam aprender.

Professora Edna Beltrão (TCC)

No item *Motivação de discussões e do pensar crítico*, a resposta foi às vezes, tendo como justificativa que a professora é tradicional. Foi relatado que há ordem e respeito durante as aulas, as quais são de fácil compreensão. O relacionamento com a turma foi apontado como bom. Um avaliador comentou que os alunos “não passam do limite” com a professora e que seu método de ensino é bom. O terceiro avaliador aponta que a professora tem domínio total

do grupo e que “assombra” um pouco devido ao TCC, mas que isso é bom porque os alunos focam na aula. É “respeitosa, inteligente e experiente”.

Professora Marjorie Pelik Kempe (FTM da Língua Portuguesa II)

Segundo o avaliador, a professora melhorou muito em relação ao ano passado, tanto na forma de explicar como na metodologia. O que atrapalha a aula é a conversa paralela, pois os alunos ignoram as chamadas de atenção. Um avaliador comentou que a professora precisou “implorar” por silêncio e erguer o tom de voz. Mesmo assim, explana suas aulas da melhor maneira possível. O terceiro avaliador relata que as aulas estão mais interessantes que o ano passado, mas sugere métodos diversificados além da leitura, para que as aulas não fiquem cansativas e desmotivadas. De acordo com ele, a conduta da docente é reação ao mau comportamento da turma.

Observação: A professora Marjorie apresentou problemas com a turma do 1º período de Pedagogia, que ainda não participa como avaliadora de docentes. Os problemas estão relacionados com a postura da professora diante da turma, organização de conteúdos e cronogramas, segurança no conteúdo, planejamento de aulas e avaliação. No fim do semestre tive uma reunião com os alunos para ouvi-los e esclarecer dúvidas. Após a reunião, convidei a professora Marjorie para dialogar com a turma. A professora propôs alternativas para a melhora das notas (atividades complementares) e se mostrou prestativa quanto às dúvidas. Também mostrou todas as avaliações e trabalhos com as devidas notas aos alunos, a meu pedido. Todos os professores são orientados a rever as provas com seus alunos logo após a correção, mas percebo que é necessário reforçar sempre essa informação.

Professora Adriana Cordeiro (FTM Ciências Naturais II e FTM da Matemática II)

A professora mantém um relacionamento bom com a turma, gosta de organização durante as apresentações de trabalhos, é dinâmica e contextualiza o conteúdo de maneira interdisciplinar. Alguns alunos apresentam dificuldades na disciplina de FTM da Matemática e precisam de

“atenção redobrada”. De uma forma geral, o avaliador comenta que todos admiram a professora, que é otimista com relação ao conteúdo. Outro avaliador comenta que o relacionamento com a turma já foi melhor. Outro informa que ela dribla bem as dificuldades e que, embora não tenha experiência com a graduação, demonstra habilidade e organização na aplicação dos conteúdos.

Observação: A professora Adriana apresentou problemas no fim do semestre com o lançamento de notas no portal acadêmico. Além do não cumprimento do prazo, as notas foram questionadas pelos alunos. No entanto, houve a correção por parte da docente e a orientação à professora, a qual será acompanhada semanalmente no próximo semestre, pois tem dificuldades com as tecnologias existentes.

Professora Ioni Wolff (Gestão Educacional)

A professora apresenta linguagem variável, relacionamento bom com a turma e tem grande conhecimento de acordo com o relato. No entanto, o avaliador sugere aulas mais dinâmicas, pois geralmente elas são muito tradicionais, baseadas apenas em leituras, pesquisas e debates. Outro avaliador comentou que a professora torna a linguagem acessível mesmo quando o assunto é complexo. Comentou também que a professora é humilde, que ignora comentários maldosos da turma e centra-se nos seus objetivos. Segundo outro avaliador, às vezes as dinâmicas são realizadas e deixam a aula mais descontraída. O terceiro avaliador relatou que a professora é ótima e que os alunos não aproveitam essa oportunidade.

Professora Ester Matheus (Prática Educativa)

O item *Motivação de discussões e do pensar crítico* foi respondido com a opção *Nunca*. Segundo o avaliador, isso é decorrente das características mais práticas da disciplina. No entanto, penso que a criticidade e as discussões podem ser instigados na prática também. O avaliador aponta que não houve abordagem interdisciplinar. Uma reclamação está relacionada com a desorganização da professora, que parece um pouco “perdida” com as datas de apresentação de trabalhos, por exemplo. Muda de planos sem aviso prévio

(filmes, confecção de materiais...). Sugeri à professora que organize um cronograma de atividades e repasse aos alunos, respeitando o planejamento e as datas agendadas. A professora concordou. Quanto ao domínio da matéria, outro avaliador salienta que a professora demonstra medo e receio diante da turma e acaba concordando com certos comentários para não entrar em atrito com alguns alunos. Em geral a turma gosta da professora, que é como uma “mãe” que auxilia. O terceiro avaliador comenta que a professora não tem a oportunidade de mostrar seu conhecimento científico e domínio de conteúdo devido à característica da disciplina, a qual é mais prática. No entanto, em alguns momentos a professora não transmite o conteúdo de forma clara e nem sempre esclarece dúvidas. Sugere-se que todos os professores de Estágio trabalhem da mesma maneira, cobrem relatórios e demais atividades num mesmo formato, principalmente a organização de documentos de estágio. Este avaliador também relatou que as aulas começaram confusas, sem ordem lógica. Disse que a professora é experiente, mas que ficou nervosa com o histórico da turma. Sugere-se uma posição mais firme da professora com os alunos e que reveja a ordem dos conteúdos. A professora confirmou que houve uma certa improvisação porque os acadêmicos não apresentavam os materiais solicitados para a confecção de materiais na data marcada. Dessa forma, realizava outra atividade, pois não deixaria a metade da turma sem atividade.

Coordenação do Curso

Acesso adequado, atuação boa.

Coordenação Geral

Acesso adequado, atuação boa. Um avaliador sugeriu que sejam tomadas atitudes mais firmes e punições mais criteriosas com soluções práticas desde o primeiro ano do Curso. O acadêmico se refere a problemas comportamentais de alguns alunos e desrespeito às normas, o que prejudicou a turma como um todo.

2º SEMESTRE DE 2013

PEDAGOGIA (2º período)

Professora Pollianna Rosa (Didática)

Os avaliadores mencionaram que a professora apresenta excelente domínio dos conteúdos apresentados. Seu relacionamento com a turma é ótimo. Quanto ao item comportamento da turma, existem algumas intrigas entre alunos e isso prejudica um pouco o bom andamento das aulas.

Professora Suellen Teixeira (Prática Educativa I)

A professora Suellen foi bem avaliada em todos os itens. O comportamento da turma foi descrito como razoável, pois existem intrigas entre alunos que prejudicam o andamento da aula.

Professora Vera Deodato (Sociologia da Educação II)

A professora foi avaliada como ótima. No entanto, no que se refere ao comportamento da turma, os avaliadores mencionaram que existem algumas intrigas entre alunos que atrapalham o bom andamento da aula.

Professor Gilberto Nunes Machado (Filosofia Geral II)

A linguagem do professor foi avaliada como variável, tendo como justificativa o conteúdo complexo da disciplina, mas o professor esclarece todas as dúvidas. É um excelente professor. Quanto ao comportamento da turma, os avaliadores indicaram que é razoável, pois existem intrigas entre alunos e isso prejudica um pouco o bom andamento da aula.

Professor Fernando Pina Lima (Psicologia Geral)

A linguagem do professor foi avaliada como acessível, possui domínio da matéria. O relacionamento com a turma é ótimo. Os avaliadores indicaram que o comportamento da turma é razoável, pois existem intrigas entre alunos e isso prejudica um pouco o bom andamento da aula.

Professora Ione Wolff Hamann (História da Educação II)

A professora foi muito bem avaliada em todos os itens. Domínio os conteúdos e as técnicas de como ensinar. De acordo com o avaliador é uma excelente professora. Os avaliadores indicaram que o que prejudica o bom andamento das aulas é o fato de existirem algumas intrigas entre alunos.

Coordenação do curso

A atuação da Coordenação do Curso foi avaliada como *Boa* e o acesso a ela ainda *não necessitado*.

Coordenação Geral

Avaliadores a descrevem como "nunca necessitei" no item acesso. Quanto à atuação a descrevem como boa.

PEDAGOGIA (4º período)

Professora Vera Deodato (FTM Ciências Sociais I - FTM EJA)

A professora apresenta linguagem acessível e, segundo o avaliador, tornou-se uma referência para a turma pelo seu conhecimento e o tratamento para com os alunos, conseguindo dar medida exata para a turma. De acordo com o segundo avaliador, só não acontecem mais discussões e pensar crítico, porque a turma não demonstra vontade em participar. Formou-se um grupo de alunas que por vezes tornam algumas aulas tumultuadas impedindo a explicação dos conteúdos por alguns professores. A professora sempre abre espaço para discussões e ou exposição de ideias. O avaliador pede que a coordenadora converse com a turma a respeito do comportamento do grupo. Quanto às avaliações, são bem elaboradas e os alunos conseguem realizar dentro do esperado pela professora.

Professora Edna Beltrão (Legislação Educacional)

A professora foi avaliada como ótima. Possui total domínio dos conteúdos apresentados e consegue esclarecer todas as dúvidas dos alunos. Nas suas aulas há bom comportamento. Trata os alunos com respeito.

Professora Marjorie Pelik Kempe (FTM da Língua Portuguesa I)

Segundo o avaliador a professora possui linguagem acessível, domínio da matéria. No item *Motivação de discussões e do pensar crítico* foi avaliado como *Variável*, apresentando a justificativa que a professora trouxe temas repetitivos para as aulas. Pelo fato dos temas já terem sido trabalhados anteriormente, acabou gerando um certo desinteresse da turma com relação ao desenvolver discussões ou expor opiniões. O avaliador acredita que isso se deu pelo fato da professora ter assumido as aulas no meio do semestre.

De acordo com os avaliadores não foi possível avaliá-la em alguns itens, pois tiveram pouco contato com as aulas da professora. No item *Comportamento da turma*, a turma é unida, porém durante as aulas se divide entre "o fundo e a frente". Existem momentos em que o pessoal "do fundo" tumultua a aula com risos e comentários desnecessários. Com a Professora Marjorie, aconteceu durante uma aula, que estava sendo ministrada sem recursos materiais para os alunos e isso foi motivo para um maior desprendimento de atenção da turma. As alunas se desculparam e colocaram seu ponto de vista, dizendo que a aula seria mais atrativa se estivessem com o texto da leitura em mãos para possíveis anotações. O pedido das alunas foi aceito pela professora e as demais aulas ocorreram de forma tranquila e com a atenção devida no conteúdo, pois todas estavam com o material.

Professora Adriana Cordeiro (FTM Ciências Naturais I e FTM da Matemática I)

A professora cativa a turma porque sempre tem uma novidade, um material lúdico que interage com a turma. É extremamente criativa e consegue prender a atenção de todos. Quando necessário, a professora realiza atendimento individualizado com alunos que necessitam, além de revisar a

matéria sempre que necessário. De acordo com os avaliadores suas aulas abrangem conteúdos teóricos e práticos. Alguns alunos apresentam dificuldades na disciplina de FTM da Matemática e precisam de “atenção redobrada”.

Professora Ioni Wolff (Políticas Educacionais)

A professora apresenta linguagem variável, relacionamento bom com a turma e tem grande conhecimento, de acordo com o relato. Quando necessário retoma conteúdos trabalhados. De acordo com o avaliador, devido à complexidade dos assuntos referentes à disciplina, a professora torna a linguagem mais acessível. O segundo avaliador ressalta que a professora releva as brincadeiras da turma e aproveita para apresentação do conteúdo.

Professora Suéllen Teixeira (Prática Educativa III)

De acordo com o avaliador um, a professora não possui domínio da matéria, é perdida com relação às necessidades e aos desafios que os acadêmicos encontrarão no campo de estágio. Suas explicações não são esclarecedoras, é confusa em relação a datas e prazos de estágio. A professora exige perfeição nos relatórios de estágio em situações que não sabe explicar claramente. As orientações individuais não têm ocorrido como deveria, pois alguns acadêmicos têm mais orientações que os outros. O segundo avaliador relata que a professora os trata com respeito e está sempre aberta a diálogos. Os acadêmicos conversam muito durante as aulas. As avaliações tornam-se complexas porque o conteúdo da disciplina é complexo e pelo fato de muita conversa durante as aulas. A sugestão dos avaliadores é que os professores dessa disciplina elaborem um cronograma de atendimento para orientação e elaboração de relatório de estágio, com “tempo igual para todas as alunas”. Essa sugestão será discutida em reunião com professores e supervisores de Estágio Supervisionado, tendo em vista que a ideia pretende otimizar o tempo e dar as mesmas oportunidades a todos os envolvidos no processo.

Professora Kelly Cristina Frigo (FTM de Língua Portuguesa)

A professora foi avaliada como ótima. Sempre tratou os alunos com muito respeito e carinho. Suas aulas foram dinâmicas e atrativas, o comportamento das alunas adequado. Suas aulas aconteciam com temas atuais e com possibilidade de reflexão e análise de opiniões.

Coordenação do Curso

Acesso adequado, a avaliação quanto a atuação variou de ótima a boa.

Coordenação Geral

Acesso adequado, amplo, atuação variou de ótima a boa. Um avaliador sugeriu um cronograma de visitas às turmas para ouvir o que os alunos têm para dizer.

PEDAGOGIA (6º Período)

Professor Gilberto Nunes Machado (Fundamentos Teóricos e Metodológicos das Libras)

O relacionamento com a turma é bom. Há sempre que necessário reapresentação dos conteúdos passados. Devido a LIBRAS ser um tanto complexa para quem nunca viu o conteúdo, o professor consegue atingir os objetivos propostos. Durante as aulas alguns colegas tentam atrapalhar, mas o professor se mostra firme em sua função docente, atraindo a atenção para os conteúdos trabalhados.

De acordo com o terceiro avaliador, o comportamento é melhor devido a ser LIBRAS, e não se usar muito a oralidade, e sim os sinais, e pela dificuldade encontrada no aprendizado da Língua dos Sinais.

Professora Pollianna Rosa (Currículo II)

A professora foi avaliada como ótima. Segundo os avaliadores a professora apresenta bom relacionamento com a turma fazendo com que as

aula aconteça mesmo com toda a dificuldade encontrada devido ao comportamento da turma.

Professora Edna Beltrão (TCC II/ Educação e Trabalho)

A professora foi avaliada como ótima. Possui linguagem acessível e domínio de conteúdo. Em suas aulas a turma apresenta comportamento excelente, raramente ela precisa chamar a atenção.

Professora Ester Matheus (Prática Educativa V)

De acordo com o avaliador um, a professora possui linguagem acessível, domínio da matéria, ótimo relacionamento com a turma, é bem amiga de todos. Em geral a turma a respeita. Às vezes acontece de alguns alunos não pararem na sala e isso atrapalha um pouco o andamento da aula. A segunda avaliadora sugere uma sequência na apresentação do projeto de estágio, com esclarecimento frequente e a organização dos conteúdos planejados de maneira que venham a favorecer todos os alunos. Aponta também que é uma professora querida e respeitada por todos, mas que em alguns momentos fica difícil tirar dúvidas. O terceiro avaliador, aponta que a linguagem é acessível e o domínio da matéria variável, justificando que às vezes a professora fica em dúvida para responder algo, e o avaliador acredita ser pelo carinho com os alunos e não querer ofender ou negar algo a alguém.

Professora Marjorie Pelik Kemp (Organização do Trabalho Pedagógico)

De acordo com o primeiro avaliador, a professora possui linguagem acessível, domínio da matéria, nível da avaliação complexa, mas adequada. Quanto ao item comportamento da turma, mesmo que seja um tanto agitada em certas ocasiões, a professora consegue manter-se no seu papel de educadora, não permitindo que os problemas da sala influenciem em sua atuação docente. O segundo avaliador aponta que há momentos de colocações dos alunos sem respostas ou argumentos, e isso os faz pensar se o que foi colocado está correto ou não. Quanto ao item sequência lógica na explicação o

avaliador aponta que fica difícil responder, pois eles não têm o material escrito para acompanhar as aulas. Saliente também que algumas vezes a professora leva material de apoio caso a atividade necessite, mas eles não têm textos para acompanhá-la. Durante as aulas a professora precisa chamar a atenção da turma quase que o tempo todo devido à conversa, prejudicando o desempenho de quem quer aprender. O terceiro avaliador aponta que as aulas exigem maior atenção, requerem recursos diferenciados para se tornarem atrativas. Sugere que sejam aproveitados os recursos para que haja uma melhor atenção. Ressalta que os alunos que conseguem se concentrar em meio às variáveis da turma ainda têm um bom rendimento.

Professora Ione Wolff Hamann (Gestão Educacional II)

De acordo com o avaliador um a professora utiliza linguagem acessível, possui domínio da matéria. Bom desempenho docente. A turma apresenta bom comportamento e participação variável nas aulas. O segundo avaliador aponta que a professora utiliza linguagem complexa, possui domínio da matéria. Tem um bom relacionamento com a turma. Sempre há a necessidade de reapresentação de conteúdos passados devido a sua interligação. Aponta também que perde-se muito tempo com interrupções desnecessárias por parte dos alunos. A professora é muito sensata e procura não entrar em conflito com a turma. De acordo com o terceiro avaliador, o nível da avaliação é complexo, mas adequado. É uma avaliação que os faz refletir. A professora necessita chamar a atenção da turma quase que o tempo todo devido a conversa, prejudicando o desempenho de quem quer aprender.

Coordenação do Curso

Acesso adequado, a avaliação quanto a atuação variou de ótima a boa.

Coordenação Geral

Acesso adequado, amplo, atuação variou de ótima a boa.

3. AVALIAÇÃO GERAL - DISCENTES

Nesta etapa da avaliação, os discentes de todos os cursos ofertados pela Instituição responderam a um questionário eletrônico avaliando as seguintes dimensões:

- 2 – Políticas para o ensino, a pesquisa, a pós-graduação e extensão.
- 3 – Responsabilidade social da Instituição.
- 4 – Comunicação com a sociedade.
- 6 – Organização e gestão Institucional.
- 7 – Infraestrutura física.
- 8 – Planejamento e avaliação.
- 9 – Políticas de atendimento aos estudantes.

3.1. QUESTIONÁRIO UTILIZADO

1. Em que medida você conhece os planos de ensino (programas e ementas) das suas disciplinas?

- () Não quero responder
- () Pouco ou nada
- () Médio
- () Alto

2. As metodologias de ensino dos seus professores são adequadas?

- () Não quero responder
- () Pouco ou nada
- () Médio
- () Alto

3. As atividades de pesquisa do seu curso são articuladas com o processo de ensino?

- () Não quero responder
- () Pouco ou nada
- () Médio
- () Alto

4. Até que ponto você está satisfeito com as práticas avaliativas de seus professores?

- () Não quero responder
- () Pouco ou nada
- () Médio
- () Alto

5. Os eventos acadêmicos organizados pela Instituição são importantes para a sua formação?

- () Não quero responder
- () Pouco ou nada

Médio

Alto

6. A Coordenação do Curso promove atividades e/ou eventos de apoio e complementação, visando à melhoria de ensino?

Não quero responder

Pouco ou nada

Médio

Alto

7. Em que medida a FATEB tem contribuído para a transformação local e regional?

Não quero responder

Pouco ou nada

Médio

Alto

8. Como você considera a responsabilidade social da FATEB no contexto local e regional?

Não quero responder

Pouco ou nada

Médio

Alto

9. Existe clareza das informações que você recebe da FATEB?

Não quero responder

Pouco ou nada

Médio

Alto

10. Existem folhetos, jornais, guia com informações sobre o curso, disciplinas, horários, procedimentos e eventos?

Não quero responder

Pouco ou nada

Médio

Alto

11. As salas de aula possuem condições físicas adequadas?

Não quero responder

Pouco ou nada

Médio

Alto

12. A limpeza do prédio (banheiros, salas de aula, laboratório e demais dependências do seu uso) é satisfatória?

Não quero responder

Pouco ou nada

Médio

Alto

13. A biblioteca possui número suficiente de livros citados nos programas das disciplinas?

Não quero responder

Pouco ou nada

Médio

Alto

14. De modo geral, a estrutura física da Instituição (laboratórios, áreas de convivência e outros) é adequada?

Não quero responder

Pouco ou nada

Médio

Alto

15. De modo geral, a estrutura e funcionamento da cantina são adequados?

- Não quero responder
- Pouco ou nada
- Médio
- Alto

16. Existem políticas de participação dos estudantes em estágios, pesquisa, extensão e atividades complementares?

- Não quero responder
- Pouco ou nada
- Médio
- Alto

17. Existem mecanismos de apoio para alunos ingressantes com dificuldades de aprendizagem?

- Não quero responder
- Pouco ou nada
- Médio
- Alto

3.3. ANÁLISE DOS DADOS

O questionário foi respondido por um total de 330 acadêmicos, sendo 63 de Administração, 32 de Ciências Contábeis, 107 de Direito, 23 de Engenharia Civil, 13 de Engenharia de Produção, 60 de Engenharia Química, 10 de Letras e 22 de Pedagogia. Num plano geral, com raríssimas exceções, a alternativa “Médio” foi a mais utilizada por eles nas respostas.

1. Em que medida você conhece os planos de ensino (programas e ementas) das suas disciplinas?

A maioria dos acadêmicos (acima de 50%) afirmou ter um conhecimento “médio” dos planos de ensino de seus cursos, o que equivale a dizer que possuem um conhecimento satisfatório sobre a questão. Os índices mais altos de conhecimento ficaram por conta dos alunos dos cursos de Engenharia Química (33,33%) e Administração (25,40%) e os mais baixos foram apontados pelos alunos de Letras (30%) e Direito (20%).

2. As metodologias de ensino dos seus professores são adequadas?

Nessa questão, a opção “Médio” também foi a mais utilizada nas respostas. Em Engenharia de Produção e Engenharia Química, cerca de 30% dos alunos apontaram que as metodologias de ensino são pouco ou nada adequadas, enquanto que nos cursos de Letras e Pedagogia o mesmo percentual de alunos apontou ser altamente adequadas.

3. As atividades de pesquisa do seu curso são articuladas com o processo de ensino?

Nessa questão o índice de satisfação dos alunos foi bem mais alto que nas questões anteriores, passando de 23% em todos os cursos. Chamou atenção o “Pouco ou nada” indicado por 53,85% dos acadêmicos de Engenharia de Produção, e discrepância em Pedagogia entre o “Pouco nada” (27,27%) e o “Alto” (59%), bem como os 20% de “Não quero responder em Letras”.

4. Até que ponto você está satisfeito com as práticas avaliativas de seus professores?

Nessa questão ficou evidente o descontentamento de uma parte considerável dos acadêmicos de Administração (30,16%), Direito (26,17%), Engenharia de Produção (46,15%), Engenharia Química (28,53%) e Letras (20%) com as práticas avaliativas dos seus docentes, pois os percentuais apontados entre parênteses optaram pela alternativa “pouco ou nada”.

5. Os eventos acadêmicos organizados pela Instituição são importantes para a sua formação?

Com exceção dos alunos de Engenharia de Produção, todos os demais optaram pela opção “alto” para responder a essa questão, o que demonstra um alto índice de satisfação em relação aos eventos acadêmicos organizados pela IES. No entanto, houve um percentual elevado na alternativa “pouco ou nada” em Engenharia de Produção (30,77%), Letras (30%), Administração (23,81%) e Direito (20,56%).

6. A Coordenação do Curso promove atividades e/ou eventos de apoio e complementação, visando à melhoria de ensino?

Nessa questão, mais de um terço dos alunos de Administração, Direito, Engenharia Civil, Engenharia Química, Engenharia de Produção e Letras afirmaram ser “pouco ou nada” as atividades e eventos promovidos pelas suas respectivas coordenações de cursos, com vistas à melhoria de ensino, chegando a elevados índices em Letras (60%) e Engenharia de Produção (61,54%), embora o índice de respostas altamente satisfatórias tenha chegado a 30,77% neste último curso. Em contrapartida, a satisfação dos alunos é de média para alta nos cursos de Ciências Contábeis (40,63% e 50%) e Pedagogia (50% e 27,77%).

7. Em que medida a FATEB tem contribuído para a transformação local e regional?

Para a maioria dos alunos de todos os cursos a contribuição da FATEB para a transformação local e regional é média ou alta. Mas também para 17,46% de Administração, 26,67% de Engenharia Química, 30% de Letras e 22,73 de Pedagogia ela é pouca ou inexistente.

8. Como você considera a responsabilidade social da FATEB no contexto local e regional?

Em relação à responsabilidade social da IES no contexto local e regional, a maioria apontou que ela é de média para alta. Mas também 19,05% de Administração, 23,08% de Engenharia de Produção 30%, 23,33% de Engenharia Química e 20% de Letras, apontaram que ela é pouca ou inexistente.

9. Existe clareza das informações que você recebe da FATEB?

A exceção de 20,63% dos alunos de Administração, que apontaram que é pouca ou nada, todos os demais alunos que responderam a questão, afirmaram que a clareza das informações recebidas da FATEB são médias ou altas.

10. Existem folhetos, jornais, guia com informações sobre o curso, disciplinas, horários, procedimentos e eventos?

A resposta a essa questão foi similar à anterior, demonstrando que tem sido eficazes os meios de informação e comunicação com alunos utilizados pela Instituição.

11. As salas de aula possuem condições físicas adequadas?

Nessa questão houve um equilíbrio entre as alternativas “pouco ou nada” e “médio” nas respostas dos alunos, demonstrando que uma parte considerável dos alunos está insatisfeita com as salas utilizadas por seus cursos. A exceção se dá no curso de Engenharia Química, onde 41,67%

(médio) e 40,0% (alto) dos acadêmicos afirmaram que as salas de aula possuem condições físicas adequadas. Em Letras e Engenharia de Produção também uma parte dos alunos (23,08% no primeiro e 30% no segundo) afirmaram que elas são altamente adequadas, embora o índice de insatisfação seja alto nesses dois cursos.

12. A limpeza do prédio (banheiros, salas de aula, laboratório e demais dependências do seu uso) é satisfatória?

Em relação à limpeza das instalações físicas, com exceção de 20% dos alunos de Letras, todos os demais afirmaram que ela é boa (média) ou excelente (alta).

13. A biblioteca possui número suficiente de livros citados nos programas das disciplinas?

Quanto ao acervo da Biblioteca, 40,63% dos alunos de Ciências Contábeis, 38,32% de Direito, 30% de Letras e 27,27% de Pedagogia responderam que ele é insuficiente para seus cursos. Nesses cursos não houve nenhum conceito “alto”. Os alunos dos demais optaram pelas alternativas “médio” (suficientes) ou “alto” (muito bons).

14. De modo geral, a estrutura física da Instituição (laboratórios, áreas de convivência e outros) é adequada?

Quanto à estrutura física geral da IES, 21,88% dos alunos de Ciências Contábeis, 15,38% de Engenharia de Produção e 30% de Letras disseram que ela é “pouco ou nada” adequada. Todos os demais afirmaram que ela é medianamente ou altamente adequada.

15. De modo geral, a estrutura e funcionamento da cantina são adequados?

Somente acadêmicos uma parte dos acadêmicos de Ciências Contábeis (21,88%) e Engenharia de Produção (15,38%) responderam que são pouco ou

nada adequados. Todos os demais responderam que são medianamente ou altamente adequados.

16. Existem políticas de participação dos estudantes em estágios, pesquisa, extensão e atividades complementares?

Nessa questão 26,09% dos alunos de Engenharia Civil e 15,38% de Engenharia Civil optaram por não responder. O percentual de “pouco ou nada” ficou na casa dos 31,75% nas respostas dos alunos de Administração, 26,17% de Direito, 53,85% de Engenharia de Produção, 31,67% de Engenharia Química e 20% de Letras. Para os demais as alternativas escolhidas foram “médio” ou “alto”.

17. Existem mecanismos de apoio para alunos ingressantes com dificuldades de aprendizagem?

Essa questão foi a que mais teve uma resposta negativa. Uma parte considerável de alunos de todos os cursos responderam os mecanismos de apoio para alunos ingressantes com dificuldades de aprendizagem são poucos ou inexistentes: Administração: 52,38%, Ciências Contábeis: 46,88%, Direito: 55,14%, Engenharia Civil: 26,05%, Engenharia de Produção: 69,23%, Engenharia Química: 43,33%, Letras: 50% e Pedagogia: 31,82%. Somente nos cursos de Pedagogia (40,91%) e Engenharia Civil (34,78%) o percentual de resposta da alternativa “média” (satisfatória) ficou acima da opção “pouco ou nada”. Em Engenharia de Produção (15,38%) e Pedagogia (18,18%) alguns alunos optaram por não responder.

4. AVALIAÇÃO GERAL - DOCENTES

Nesta etapa da avaliação, os docentes de todos os cursos ofertados pela Instituição responderam a um questionário eletrônico avaliando as seguintes dimensões:

- 1 – Missão e Plano de Desenvolvimento Institucional.
- 2 – Políticas para o ensino, a pesquisa, a pós-graduação e extensão.
- 3 – Responsabilidade social da Instituição.
- 4 – Comunicação com a sociedade.
- 5 – Políticas de pessoa, as carreiras do corpo docente e do corpo técnico-administrativo.
- 6 – Organização e gestão Institucional.
- 7 – Infraestrutura física.
- 8 – Planejamento e avaliação.
- 9 – Políticas de atendimento aos estudantes.

4.1. QUESTIONÁRIO UTILIZADO

1. Você conhece a missão da FATEB?

- () Não quero responder
- () Pouco ou nada
- () Médio
- () Alto

2. Qual é seu grau de conhecimento do PDI – Plano de Desenvolvimento Institucional?

- () Não quero responder
- () Pouco ou nada
- () Médio
- () Alto

3. Em que medida a FATEB tem contribuído para a transformação local e regional?

- () Não quero responder
- () Pouco ou nada
- () Médio
- () Alto

4. Como você considera a responsabilidade social da FATEB no contexto regional?

- () Não quero responder
- () Pouco ou nada
- () Médio
- () Alto

5. Existe clareza nas informações que você recebe da FATEB?

- () Não quero responder
- () Pouco ou nada
- () Médio

Alto

6. Existem folhetos, jornais, guia com informações sobre o curso, disciplinas, horários, procedimentos e eventos?

Não quero responder

Pouco ou nada

Médio

Alto

7. O número de funcionários e técnicos-administrativos é suficiente para atender as necessidades dos cursos?

Não quero responder

Pouco ou nada

Médio

Alto

8. Existem programas de melhoria do desempenho de docentes e técnicos-administrativos?

Não quero responder

Pouco ou nada

Médio

Alto

9. Existe integração entre as diversas instâncias (todos os membros) da Instituição?

Não quero responder

Pouco ou nada

Médio

Alto

10. Qual é o grau de conhecimento sobre os órgãos colegiados (colegiado de?

- () Não quero responder
- () Pouco ou nada
- () Médio
- () Alto

11. Qual é o seu grau de conhecimento sobre regulamentos, regimentos, normas?

- () Não quero responder
- () Pouco ou nada
- () Médio
- () Alto

12. Qual é seu grau de satisfação com o desempenho da Direção Geral da FATEB?

- () Não quero responder
- () Pouco ou nada
- () Médio
- () Alto

13. Qual é seu grau de satisfação com o desempenho da Direção Financeira da FATEB?

- () Não quero responder
- () Pouco ou nada
- () Médio
- () Alto

14. Qual é seu grau de satisfação com o desempenho da Direção Administrativa e de Comunicação da FATEB?

- () Não quero responder
- () Pouco ou nada
- () Médio
- () Alto

15. Qual é seu grau de satisfação com o desempenho da Coordenação Pedagógica da FATEB?

- Não quero responder
- Pouco ou nada
- Médio
- Alto

16. Qual é seu grau de satisfação com o desempenho da Coordenação de seu curso?

- Não quero responder
- Pouco ou nada
- Médio
- Alto

17. As salas de aula possuem condições físicas adequadas?

- Não quero responder
- Pouco ou nada
- Médio
- Alto

18. A limpeza do prédio (banheiros, salas de aula, laboratório e demais dependências do seu curso) é satisfatória?

- Não quero responder
- Pouco ou nada
- Médio
- Alto

19. A biblioteca possui número suficiente de livros citados nos programas das disciplinas?

- Não quero responder
- Pouco ou nada

Médio

Alto

20. De modo geral, a estrutura física da instituição (laboratórios, áreas de convivência e outros) é adequada?

Não quero responder

Pouco ou nada

Médio

Alto

21. De modo geral, a estrutura e funcionamento da cantina são adequados?

Não quero responder

Pouco ou nada

Médio

Alto

22. Qual é o seu grau de conhecimento sobre a avaliação da instituição pelo INEP (MEC)?

Não quero responder

Pouco ou nada

Médio

Alto

23. Qual é sua percepção sobre os resultados das avaliações da CPA sobre as atividades na FATEB?

Não quero responder

Pouco ou nada

Médio

Alto

24. Qual é a sua percepção de ações para a melhoria do processo de ensino como um todo?

- Não quero responder
- Pouco ou nada
- Médio
- Alto

25. Houve discussão dos resultados da autoavaliação por parte do seu coordenador?

- Não quero responder
- Pouco ou nada
- Médio
- Alto

26. Existem políticas de participação dos estudantes em estágios, pesquisa, extensão e atividades complementares?

- Não quero responder
- Pouco ou nada
- Médio
- Alto

27. Existem mecanismos de apoio para alunos ingressantes com dificuldades de aprendizagem?

- Não quero responder
- Pouco ou nada
- Médio
- Alto

28. Em que medida o atendimento administrativo tem se mostrado eficiente?

- Não quero responder
- Pouco ou nada

Médio

Alto

29. Existe política de acompanhamento pedagógico visando o sucesso e a permanência do aluno na instituição?

Não quero responder

Pouco ou nada

Médio

Alto

4.3. ANÁLISE DOS DADOS

O questionário foi respondido por um total de 33 docentes, sendo 05 de Administração, 03 de Ciências Contábeis, 07 de Direito, 04 de Engenharia Civil e Engenharia de Produção, 06 de Engenharia Química e 08 de Letras e Pedagogia. Em todas as questões houve uma média de 6 docentes que optaram por não responder.

1. Você conhece a missão da FATEB?

A maioria dos docentes conhece a missão institucional. Apenas uma minoria afirmou não conhecê-la.

2. Qual é seu grau de conhecimento do PDI – Plano de Desenvolvimento Institucional?

Quase metade dos docentes dizem conhecer “pouco ou quase nada” do PDI.

3. Em que medida a FATEB tem contribuído para a transformação local e regional?

Para a grande maioria dos docentes (mais de 75%) a IES tem contribuído com a transformação de Telêmaco Borba e região.

4. Como você considera a responsabilidade social da FATEB no contexto regional?

Resposta similar à questão anterior. Para a grande maioria a responsabilidade social da Instituição é de média para alta.

5. Existe clareza nas informações que você recebe da FATEB?

Com exceção dos docentes que optaram em não responder, todos afirmaram que há clareza nas informações institucionais recebidas.

6. Existem folhetos, jornais, guia com informações sobre o curso, disciplinas, horários, procedimentos e eventos?

Apenas dois professores consideraram insuficientes os meios de informação utilizados pela IES. Para os demais, eles estão a contento.

7. O número de funcionários e técnico-administrativos é suficiente para atender as necessidades dos cursos?

Quase todos consideraram de bom para ótimo o número de funcionários técnicos administrativos da IES.

8. Existem programas de melhoria do desempenho de docentes e técnico-administrativos?

Nessa questão, o nível ficou bem mais baixo. Um terço dos docentes de quatro cursos afirmou que os programas de melhora do desempenho docente e técnico-administrativo é pouco ou quase nada.

9. Existe integração entre as diversas instâncias (todos os membros) da Instituição?

A maioria optou pelas alternativas “médio” e “alto”, o que significa que uma boa integração entre as instâncias.

10. Qual é o grau de conhecimento sobre os órgãos colegiados (colegiado de curso, conselho superior), NDE e CPA?

A maioria dos professores dizem ter um grau de conhecimento médio dos órgãos colegiados, NDE e CPA. No entanto, há docentes que afirmam não conhecê-los ou conhecê-los muito pouco.

11. Qual é o seu grau de conhecimento sobre regulamentos, regimentos, normas?

Nessa questão as respostas foram similares à anterior.

12. Qual é seu grau de satisfação com o desempenho da Direção Geral da FATEB?

Satisfação de “média” para “alta” para a maioria dos docentes.

13. Qual é seu grau de satisfação com o desempenho da Direção Financeira da FATEB?

Satisfação de “média” para “alta” para a maioria dos docentes.

14. Qual é seu grau de satisfação com o desempenho da Direção Administrativa e de Comunicação da FATEB?

Satisfação de “média” para “alta” para a maioria dos docentes.

15. Qual é seu grau de satisfação com o desempenho da Coordenação Pedagógica da FATEB?

Satisfação de “média” para “alta” para a maioria dos docentes.

16. Qual é seu grau de satisfação com o desempenho da Coordenação de seu curso?

Satisfação de “média” para “alta” para a maioria dos docentes.

17. As salas de aula possuem condições físicas adequadas?

Nessa questão, as respostas variam de curso para curso. Para 80% dos docentes de Administração, elas são medianamente adequadas; os docentes de Ciências Contábeis se dividem entre pouco ou quase nada e medianamente adequadas; a maioria dos de Direito dizem que as salas utilizadas por eles possuem uma adequação “média” (57,14%) ou alta (14,29%); situação similar à Letras e Pedagogia (75% e 12,5% respectivamente); nas Engenharias Civil e de Produção só a metade afirma que elas são adequadas (adequação média). Já em Engenharia Química a alternativa altamente (alto) adequadas foi apontada por 66% dos docentes.

18. A limpeza do prédio (banheiros, salas de aula, laboratório e demais dependências do seu curso) é satisfatória?

A limpeza do prédio foi apontada por todos como satisfatória (média e alta).

19. A biblioteca possui número suficiente de livros citados nos programas das disciplinas?

Nessa questão também as respostas diferem de curso para curso. Para os docentes dos cursos de Administração, Engenharia Química, Letras e Pedagogia o acervo é bom ou muito bom. Para metade dos docentes de Ciências Contábeis, Direito, Engenharia Civil e Engenharia de Produção é insatisfatório.

20. De modo geral, a estrutura física da instituição (laboratórios, áreas de convivência e outros) é adequada?

Todos os docentes que responderam afirmaram que a estrutura é adequada (média ou alta).

21. De modo geral, a estrutura e funcionamento da cantina são adequados?

Todos os docentes que responderam afirmaram que são adequados (média ou alta).

22. Qual é o seu grau de conhecimento sobre a avaliação da instituição pelo INEP (MEC)?

A opção “pouco ou nada” foi escolhida por 40% dos docentes de Administração, 28% de Direito, 25% das Engenharias Civil e de Produção e 16% de Engenharia Química. Os demais afirmaram possuir um grau conhecimento “médio” ou “alto” sobre os processos avaliativos da Instituição junto ao MEC.

23. Qual é sua percepção sobre os resultados das avaliações da CPA sobre as atividades na FATEB?

Nesta questão o “pouco ou nada” foi a alternativa escolhida por 20% dos docentes de Administração, 66% de Ciências Contábeis, 28% de Direito, 50% das Engenharias Civil e de Produção e 16% de Engenharia Química. Chamou a atenção também o fato de 40% dos docentes de Direito terem optado por não responder. Nos cursos de Administração, Engenharia Química, Letras e Pedagogia a percepção chegou a média ou alta para acima de 60% dos docentes.

24. Qual é a sua percepção de ações para a melhoria do processo de ensino como um todo?

As opções média e alta foram apontadas pela maioria dos docentes de Administração, Ciências Contábeis, Engenharia Química, Letras e Pedagogia. Nas Engenharias Civil e de Produção a metade dos docentes optaram por essas alternativas, e em Direito elas ficaram um pouco abaixo da metade.

25. Houve discussão dos resultados da autoavaliação por parte do seu coordenador?

A maioria dos docentes responderam que seus coordenadores discutiram com eles o resultado das autoavaliações.

26. Existem políticas de participação dos estudantes em estágios, pesquisa, extensão e atividades complementares?

A alternativa “pouco ou nada” foi escolhida alguns docentes de Administração (20%), Direito (14%), Engenharias Civil e de Produção (25%) e Engenharia Química (16%). Mas para a maioria existem boas políticas discentes na IES.

27. Existem mecanismos de apoio para alunos ingressantes com dificuldades de aprendizagem?

Nessa questão, o percentual de aqueles que optaram por não responder ou responderam “pouco ou nada” é maioria nos cursos de Administração, Ciências Contábeis e Direito. Nas Engenharias de Produção e Civil há um empate entre respostas afirmativas e negativas, e em Engenharia Química, Letras e Pedagogia há um percentual maior (cerca de 60%) de respostas média e alta.

28. Em que medida o atendimento administrativo tem se mostrado eficiente?

Para todos que responderam a eficiência do atendimento administrativo é média e alta.

29. Existe política de acompanhamento pedagógico visando o sucesso e a permanência do aluno na instituição?

O número de docentes que optaram por não responder foi maior nessa questão, o que pode indicar certo desconhecimento sobre o assunto. Em alguns cursos como Administração, Ciências Contábeis, Direito, Letras e Pedagogia o percentual de docentes que responderam “médio” e “alto” ficou na média de 60%. Mas nas Engenharias Civil e Produção ficou muito aquém (apenas 25%) e Engenharia Química, pela metade (50%).

5. AVALIAÇÃO GERAL - FUNCIONÁRIOS TÉCNICO-ADMINISTRATIVOS

Nesta etapa da avaliação, os funcionários técnico-administrativos da Instituição responderam a um questionário eletrônico avaliando as seguintes dimensões:

- 3 – Responsabilidade social da Instituição.
- 4 – Comunicação com a sociedade.
- 5 - Políticas de pessoal, as carreiras do corpo docente e do corpo técnico-administrativo.
- 6 – Organização e gestão Institucional.
- 7 – Infraestrutura física.

5.1. QUESTIONÁRIO UTILIZADO

1. Em que medida a FATEB tem contribuído para a transformação local e regional?

- () Não quero responder
- () Pouco ou nada
- () Médio
- () Alto

2. Como você considera a responsabilidade social da FATEB no contexto local e regional?

- () Não quero responder
- () Pouco ou nada
- () Médio
- () Alto

3. Existe clareza das informações que você recebe da FATEB?

- () Não quero responder
- () Pouco ou nada
- () Médio
- () Alto

4. Existem folhetos, jornais, guia com informações sobre o curso, disciplinas, horários, procedimentos e eventos?

- () Não quero responder
- () Pouco ou nada
- () Médio
- () Alto

5. O número de funcionários e técnico-administrativos é suficiente para atender as necessidades dos cursos?

- () Não quero responder
- () Pouco ou nada

Médio

Alto

6. Existem programas de melhoria do desempenho de docentes e técnico-administrativos?

Não quero responder

Pouco ou nada

Médio

Alto

7. Existe integração entre as diversas instâncias (todos os membros) da Instituição?

Não quero responder

Pouco ou nada

Médio

Alto

8. Qual é o grau de conhecimento sobre os órgãos colegiados (colegiado de curso, conselho superior), NDE e CPA?

Não quero responder

Pouco ou nada

Médio

Alto

9. Qual é o seu grau de conhecimento sobre regulamentos, regimentos, normas?

Não quero responder

Pouco ou nada

Médio

Alto

10. Qual é seu grau de satisfação com o desempenho da Direção Geral da FATEB?

- Não quero responder
- Pouco ou nada
- Médio
- Alto

11. Qual é seu grau de satisfação com o desempenho da Direção Financeira da FATEB?

- Não quero responder
- Pouco ou nada
- Médio
- Alto

12. Qual é seu grau de satisfação com o desempenho da Direção Administrativa e de Comunicação da FATEB?

- Não quero responder
- Pouco ou nada
- Médio
- Alto

13. Qual é seu grau de satisfação com o desempenho da Coordenação Pedagógica da FATEB?

- Não quero responder
- Pouco ou nada
- Médio
- Alto

14. As salas de aula possuem condições físicas adequadas?

- Não quero responder
- Pouco ou nada
- Médio

Alto

15. A limpeza do prédio (banheiros, salas de aula, laboratório e demais dependências do seu uso) é satisfatória?

Não quero responder

Pouco ou nada

Médio

Alto

16. De modo geral, a estrutura física da Instituição (laboratórios, áreas de convivência e outros) é adequada?

Não quero responder

Pouco ou nada

Médio

Alto

17. De modo geral, a estrutura e funcionamento da cantina são adequados?

Não quero responder

Pouco ou nada

Médio

Alto

5.3. ANÁLISE DOS DADOS

O questionário eletrônico foi respondido por 28 funcionários técnico-administrativos. Destes, em média um funcionário optou por não responder em todas as questões.

1. Em que medida a FATEB tem contribuído para a transformação local e regional?

Todos responderam que a IES contribuem para a transformação de Telêmaco Borba e região de modo “médio” (28,57%).

2. Como você considera a responsabilidade social da FATEB no contexto local e regional?

Em relação à responsabilidade social da IES, há uma discordância de 7,14% (duas respostas), que a consideram pouco ou nada. Os demais consideram que ela é média (35,71%) ou alta (53,57%).

3. Existe clareza das informações que você recebe da FATEB?

Para quase todos os que responderam sim, com exceção de uma resposta negativa (pouco ou nada).

4. Existem folhetos, jornais, guia com informações sobre o curso, disciplinas, horários, procedimentos e eventos?

Resposta similar à da questão anterior, variando-se apenas os percentuais de médio e alto.

5. O número de funcionários e técnico-administrativos é suficiente para atender as necessidades dos cursos?

Todos acreditam que sim, pois optaram pelas alternativas “médio” e “alto”.

6. Existem programas de melhoria do desempenho de docentes e técnico-administrativos?

As respostas a essa questão revelaram um ponto a ser pensado pela IES: a melhora ou o aumento da oferta de programas de melhoria do desempenho de docentes e técnico-administrativos, pois 25% (7 respostas) foram “pouco ou nada”.

7. Existe integração entre as diversas instâncias (todos os membros) da Instituição?

Para a maioria sim, mas há também várias que demonstram que essa integração é mínima.

8. Qual é o grau de conhecimento sobre os órgãos colegiados (colegiado de curso, conselho superior), NDE e CPA?

A maioria possui um grau de conhecimento médio ou alto sobre os órgãos colegiados, NDE e CPA. Apenas três respostas foram assinaladas como “pouco ou nada”.

9. Qual é o seu grau de conhecimento sobre regulamentos, regimentos, normas?

Resposta parecida com a da questão anterior, variando-se apenas o número de respostas assinaladas como “pouco ou nada” (2) e o aumento do percentual de alto conhecimento.

10. Qual é seu grau de satisfação com o desempenho da Direção Geral da FATEB?

Há um grau de satisfação de médio para alto de 89,29%. Uma resposta pouco ou nada e duas abstenções.

11. Qual é seu grau de satisfação com o desempenho da Direção Financeira da FATEB?

Há um grau de satisfação de médio para alto de 82,14%. Três respostas pouco ou nada (10,71%) e duas abstenções.

12. Qual é seu grau de satisfação com o desempenho da Direção Administrativa e de Comunicação da FATEB?

Há um grau de satisfação de médio para alto de 82,14%. Quatro respostas pouco ou nada (14,29%) e uma abstenção..

13. Qual é seu grau de satisfação com o desempenho da Coordenação Pedagógica da FATEB?

Há um grau de satisfação de médio para alto de 89,28%. Uma resposta pouco ou nada e duas abstenções.

14. As salas de aula possuem condições físicas adequadas?

São adequadas para a maioria dos entrevistados (85,72% entre respostas médio e alto). Três respostas foram assinaladas como pouco ou nada adequadas.

15. A limpeza do prédio (banheiros, salas de aula, laboratório e demais dependências do seu uso) é satisfatória?"

A limpeza do prédio é satisfatória para todos, pois as respostas foram assinaladas como "médio" e "alto".

16. De modo geral, a estrutura física da Instituição (laboratórios, áreas de convivência e outros) é adequada?

Adequada de médio (50,0%) para "alto" (46%), conforme todas as respostas assinaladas.

17. De modo geral, a estrutura e funcionamento da cantina são adequados?

Adequados de médio (35,71%) para "alto" (53,57%) para a maioria e uma resposta "pouco ou nada".

6. AVALIAÇÃO GERAL - COORDENADORES E LÍDERES

Nesta etapa da avaliação, os coordenadores de curso e os líderes de departamento da Instituição responderam a um questionário eletrônico avaliando as dimensões 2 (Políticas para o ensino, a pesquisa, a pós-graduação e a extensão) e 10 (Sustentabilidade financeira).

6.1. QUESTIONÁRIO UTILIZADO

1. Existem políticas direcionadas à aplicação de recursos para programas de ensino, pesquisa e extensão?

- () Não quero responder
- () Pouco ou nada
- () Médio
- () Alto

2. Os equipamentos necessários nos setores para o desenvolvimento das atividades são atualizados e adequados?

- () Não quero responder
- () Pouco ou nada
- () Médio
- () Alto

6.3. ANÁLISE DOS DADOS

O questionário foi respondido por 16 pessoas, entre coordenadores de curso e líderes de setores da Instituição.

1. Existem políticas direcionadas à aplicação de recursos para programas de ensino, pesquisa e extensão?

Três (3) optaram por não responder, oito (8) assinalaram a opção “pouco ou nada” e cinco (5) a opção “médio”, demonstrando que na visão dos entrevistados as políticas direcionadas à aplicação de recursos para programas de ensino, pesquisa e extensão são insatisfatórias.

2. Os equipamentos necessários nos setores para o desenvolvimento das atividades são atualizados e adequados?

Para a maioria (12 respostas: 11 médio: 68,75% e 1 alto: 6,25%) os equipamentos são atualizados e adequados. Houve duas respostas discordantes e duas abstenções.

7. PESQUISA DE SATISFAÇÃO DISCENTE

Esta pesquisa de satisfação foi realizada junto aos alunos de todos os períodos dos cursos de graduação. Foi distribuído um questionário impresso com quatro perguntas.

7.1. QUESTIONÁRIO UTILIZADO

1. Você gosta de estudar na Fateb?

() Sim () Não

.2. Liste 5 pontos negativos da Instituição.

3. Liste 5 pontos positivos da Instituição.

4. O que você acha que poderíamos mudar ou estabelecer para melhoria do processo de ensino-aprendizagem?

7.2. RESULTADOS: CURSO DE ADMINISTRAÇÃO

2º PERÍODO DE ADMINISTRAÇÃO

Alunos matriculados:			45
Questionários respondidos:			20

1 - Você gosta de estudar na Fateb?					
		19	Sim	1	Não

2 - Liste 5 pontos negativos da Instituição?			
---	--	--	--

Estacionamento (saída e entrada, iluminação)		16
WI-FI		13
Data Show (ausência)		12
Sala de aula quente		11
Carteiras desconfortáveis		8
Falta de ar condicionado		8
Mal cheiro dos banheiros (molhados), secador de mãos não adianta		6
Xerox (demora de atendimento)		5
Mensalidade alta		4
Taxas administrativas		4
Falta de propagando na cidade de Figueira		4
Cantina – cara		3

Interdisciplinar		2
Melhorar o acesso ao portal acadêmico		2
Informação de pagamentos atrasados		1
Superlotação na sala		1
Falta aceitar cartão de crédito na lanchonete		1
Falta Caixa Eletrônico		1

3 - Liste 5 pontos positivos da Instituição:

Ótimos professores		15
Funcionários educados e prestativos		10
Limpeza, banheiros		8
Localização		7
Instalações, salas bem iluminadas, com bastante espaço		6
Biblioteca		3
Prova Interdisciplinar		2
Docentes		2
Coordenação		2
Segurança		2
Bom atendimento - telefone		2
Eventos que ajudam no aprendizado/palestras		1
Utilização de crachás		1
Ensino		1
Diversidade de cursos		1
flexibilidade		1
Oferta de novos cursos		1

Boa comunicação		1
Estacionamento		1

4 - O que você acha que poderíamos mudar ou estabelecer para melhoria do processo de ensino aprendizagem

aulas diferentes com criatividade		10
Data show disponível para todos os professores		5
Melhorar a didática de alguns professores		3
Visitas técnicas		2
Mini cursos de matemática e português		2
Mais professores educados e bem humorados, que saibam conversar		2
Mais livros para biblioteca		1
Mais trabalhos		1
Mais apresentação e Trabalhos		1

4º PERÍODO DE ADMINISTRAÇÃO

Administração 4º Período

Alunos matriculados:			25
Questionários respondidos:			17

1 - Você gosta de estudar na Fateb?

17	Sim	0 NÃO
----	-----	-------

2 - Liste 5 pontos negativos da Instituição?

Internet ruim	14
Taxas administrativas muito altas	13
Entrada e saída – estacionamento	10
Falta de ar condicionado	9
Professores ruins, sem didática	9
Preço alto na cantina, poucas opções	8
Mensalidade Alta	7
Falta de estrutura na sala, Poucas tomadas, data show	6
Porta ruim	4
Biblioteca pequena	3
Carteiras pequenas	2
Prioridade para as Engenharias e Direito (melhores salas e professores)	1
Salas desconfortáveis	1
Alunos não podem vender coisas	1
Assistir banca de acadêmicos em formação	1
Troca constante de coordenador de curso	1
Prova Interdisciplinar	1

3 - Liste 5 pontos positivos da Instituição:

Professora Pauline	11
--------------------	----

Limpeza, banheiros	8
Funcionários Educados, honestos, bem informados	6
Biblioteca	5
Professores Luiz, Geferson, Adileia, Rodrigo, Claudeci e Jane	4
Professores comprometidos	4
Estrutura	2
Bolsas de estudo	1
Laboratórios de informática	1
Interdisciplinar	1
Salas espaçosas	1
Localização	1
Cursos diversificados	1
Estacionamento	1
Distribuição de pontos por semestre	1
Implantar um Restaurante Universidade	1
Desconto na mensalidade se pagar em dia	1
Controle de acesso	1
Palestras, simpósios	1
Visitas técnicas	1
Segurança	1

4 - O que você acha que poderíamos mudar ou estabelecer para melhoria do processo de ensino aprendizagem?

Mais Data Show, um por sala			9
Melhorar os Professores, mais especializados			8
Aulas mais elaboradas, dinâmicas			7
Melhorar a internet			6
Salas com ar condicionado			4
Pintura nas paredes			3
Melhoras a estrutura como ventilador, internet e sala maior			2
Presença automatizada, conforme passasse a carteirinha			2
Implantar um "fumódromo"			2
Mais incentivo ao PIC			2
Mudar o Professor de O.S.M. e Adm de Materiais			1
Mais salas individuais na biblioteca			1
Entrada usando digitais			1
Diminuir o valor da interdisciplinar			1
biblioteca virtual, Pedidos de documentos via internet			1

6º PERÍODO DE ADMINISTRAÇÃO

Administração 6º Período

Alunos matriculados:			36
Questionários respondidos:			7

1 - Você gosta de estudar na Fateb?

7

Sim

0 NÃO

2 - Liste 5 pontos negativos da Instituição?

Internet ruim	6
Taxas administrativas muito altas	5
Professores desqualificados, sem didática	5
Mensalidade alta	5
Pouco incentivo a alunos de baixa renda	2
Falta Ar condicionado	2
Laboratório de Informática com computadores ruins	2
Estrutura das salas, fios desencapados, poucas tomadas	2
Falta de data show nas salas	2
Simpósios fracos	1
Pouco auxílio a alunos da região	1
Biblioteca com pouca variedade de livros	1
Sala muito escura	1
Bons professores são transferidos para outros cursos	1
4 aulas da mesma matéria em uma noite	1

Falta de papel toalha	1
Falta de informação quando não tem aula	1

3- Liste 5 pontos positivos da Instituição:

Estacionamento	5
Comunicação entre a Fateb e os alunos	2
Não há greve	2
Biblioteca	2
Boa acessibilidade	2
Bom atendimento	2
Simpósio	2
Alguns Professores são bons, dominam a matéria	2
Única Faculdade da Região	1
Sala HSBC	1

4 O que você acha que poderíamos mudar ou estabelecer para melhoria do processo de ensino aprendizagem

Professores mais qualificados, com mais interesse			6
Mais visitas técnicas			2
Mudar os pontos citados neste questionário			1
Ter supervisão nos que os professores estão ministrando			1
Material teórico deveria ser disponibilizado com antecedência			1
Mais palestras			1

Melhoras a estrutura das salas de aula	1
--	---

8º PERÍODO DE ADMINISTRAÇÃO

Administração 8º Período

Alunos matriculados:			50
Questionários respondidos:			14

1 - Você gosta de estudar na Fateb?			
12	Sim	2 NÃO	

2 - Liste 5 pontos negativos da Instituição?

Salas de aula são ruins, escuras, quentes, poucas tomadas, sem cortinas	12
Internet ruim	12
Falta de data show nas salas	11
Professores desqualificados	4
Falta de Papel toalha	4
Mensalidade Alta	3
Carteiras desconfortáveis	3
falta de organização entre os professores e coordenador	3
Biblioteca falta livros atuais, pouca variedade	2

Falta de material no campos	2
Falta de professores para repor aulas vagas	2
Professores faltam muito	2
Taxas administrativas muito alta	1
Sala desconfortáveis	1
Estacionamento ruim	1
Laboratórios de Informática estão debilitados	1

3 - Liste 5 pontos positivos da Instituição:

Professores bons, especializados	13
Biblioteca	7
Atendimento biblioteca, protocolo	6
Disponibilidade da coordenadora	6
Sala de convenções	5
Estacionamento	5
Localização	5
Estacionamento	2
Estrutura	2
Banheiros	1
Lanchonete	1
Horário	1
sala de informática	1

4 - O que você acha que poderíamos mudar ou estabelecer para melhoria do processo de ensino aprendizagem

Aulas mais dinâmicas	6
Atualizar as grades e ementas para assuntos mais atuais	5
Pintar as salas	5
Adotar o uso de apostilas para padronizar as aulas	4
Professores mais preparados	3
Criar padrões para os professores seguirem	2
Menos trocas de professores	1
Ter um data show para cada sala de aula	1
Coordenação que saiba conversar com os alunos com respeito	1
Ter mais segurança	1
Melhorar a cantina	1
Baixar os preços dos documentos	1

7.3. RESULTADOS: CURSO DE CIÊNCIAS CONTÁBEIS

2º PERÍODO DE CIÊNCIAS CONTÁBEIS

Ciências Contábeis 2º			
------------------------------	--	--	--

Alunos matriculados:			29
Questionários respondidos:			19

1 - Você gosta de estudar na Fateb?			
	15	Sim	4 NÃO

2 - Liste 5 pontos negativos da Instituição?			
---	--	--	--

Salas pequenas, desconfortáveis, em péssimo estado			13
Mensalidade cara			8
Falta de Data Show na sala			7
Priorizam outros cursos como as Engenharias tanto em investimento quanto em professores			5
Carteiras desconfortáveis			5
Biblioteca com poucos livros, livros antigos			5
Falta Ar condicionado			3
Professores sem qualificação			3
Falta explicação nas aulas de alguns professores			3
Falta cortina nas janelas			2

Professores tratam os alunos como se fossem do ensino médio			2
Falta aulas mais práticas, dinâmicas e elaboradas			2
Biblioteca			2
Poucos computadores na salas de informática			2
Alguns professores dão aula por obrigação			1
Coordenador pedagógico não participa do cotidiano			1
Falta de materiais didáticos			1
Falta de segurança			1
Falta de pontualidade dos Professores, na hora de voltar do intervalo			1
Péssimo atendimento do setor de TI e biblioteca			1
Professores não tem paciência			1
Cor do prédio			1

3 - Liste 5 pontos positivos da Instituição:

Alguns professores são capacitados, dedicados			11
Localização			5
Coordenador do Curso é acessível			4
Ter FIES e ProUni			3
Acessível			2
Aula presencial			2
Lanchonete			2
Faz trabalhos voltados para sociedade			1
As salas de informática			1
Banheiros em todos os pisos			1

Catracas				1
Estrutura muito boa				1
Empenho em eventos				1
Horário de aula é bom				1
Mais aulas de contabilidade e menos de matemática				1
Bom atendimento na secretaria				1

	4 - O que você acha que poderíamos mudar ou estabelecer para melhoria do processo de ensino aprendizagem
--	---

Mudar o método de ensino de alguns professores, atender as limitações dos alunos, explicar melhor				5
Melhorar o processo de contratação de professores, com qualificação				4
Atualizar os livros da biblioteca, prolongar o prazo de entrega				3
Mais Palestras para o curso				3
Mais ensino prático com sistemas específicos				2
Data Show em todas a salas				2
Melhor salário para motivar os professores				1
Aulas mais interativas				1
Professores devem fazer plano de aula				1
Custo com xerox deveria estar incluso no valor da mensalidade				1
Melhorar a estrutura do prédio				1

4º PERÍODO DE CIÊNCIAS CONTÁBEIS

Ciências Contábeis 4º

Alunos matriculados:			24
Questionários respondidos:			12

1 - Você gosta de estudar na Fateb?

12

Sim

0 NÃO

2 - Liste 5 pontos negativos da Instituição?

Taxas administrativas muito caras			7
Biblioteca com livros muito antigos			5
Quadros precários, escuros			5
Falta de esclarecimento de duvidas em sala de aula			4
Não utilização do laboratório de contábeis			4
Carteiras ruins			3
Prioridade para certos cursos			3
Sala mal iluminada			3
Falta de colaboração de alguns professores, paciência de ensinar			3
Falta de Data show na sala			3
Pouca bolsas			2
Mensalidade cara			2

Valor da prova interdisciplinar	2
Falta de ar condicionado	2
Sistema de avaliação	1
Falta elaborar melhor as provas	1

3 - Liste 5 pontos positivos da Instituição:

Coordenador do curso é ótimo, empenhado	11
alguns professores são ótimos	7
Eventos e seminários	5
Limpeza	2
Alguns professores atendem a necessidade dos alunos	1
Ambiente agradável	1
Professora Jane	1
Localização	1
Bons conteúdos	1
Organização	1
Investimento em novos cursos	1
Disponibilizar recurso digital	1
Praça de alimentação	1
Estrutura esportiva	1

4 - O que você acha que poderíamos mudar ou estabelecer para melhoria do processo de ensino aprendizagem

Diminuir o peso da interdisciplinar	6
A prova interdisciplinar deveria ser elaborada por todos os professores, como de fato foi dito	4
Professores deveriam trabalhar de forma lúdica e incentivadora	3
A interdisciplinar deveria conter todas as matérias e não uma só, como bimestre passado	3
Professores deveriam ter mais atenção, paciência e vontade de esclarecer as duvidas dos alunos	3
Professores poderiam ensinar chamando para resolver cálculos no quadro, pois, alunos tímidos tem vergonha de perguntar e o professor não dar nenhuma atenção	2
Mais incentivo a trabalhos e pesquisas científicas	2
Mais aulas práticas que mostre a rotina da profissão	2
Maior aproximação entre coordenador e acadêmico	1

6º PERÍODO DE CIÊNCIAS CONTÁBEIS

Ciências Contábeis 6º

Alunos matriculados:	23
Questionários respondidos:	16

1 - Você gosta de estudar na Fateb?

16

Sim

0 NÃO

2 - Liste 5 pontos negativos da Instituição?

Biblioteca incompleta, livros desatualizados			10
Estacionamento mal iluminado, desorganizado			10
Internet ruim			7
Carteiras desconfortáveis			7
Falha na segurança para os estudantes			5
Falta estagio na sala de práticas contábeis			4
Falta de data show nas salas			4
Falta material didático atual			3
Alunos sem voz ativa em relação a formatura			2
Falta aulas com sistemas usados em escritórios de contabilidade			2
Saída em dia de chuva			2
Estrutura das salas			2
Não ter mesa para o professor			1
Falta de profissionalismo de alguns professores			1
Não há dialogo entre cursos diferentes da instituição, poucas ações de interação			1
Não há atividades que estimulem o uso de recursos da instituição ex: Churrasqueira e quadra			1
Lanchonete, preços altos			1
Falta de estrutura na organização dos eventos			1
taxas administrativas muita caras			1
Dificuldade de encontrar informações			1
Muita burocracia			1
Falta tomadas na sala			1

2- Liste 5 pontos positivos da Instituição:

Professores dedicados, qualificados			13
Possui interação com a sociedade			6
Boa estrutura			5
Melhora na segurança do controle de acesso			5
Coordenador do curso			4
Método de ensino de alguns professores			3
Localização			2
Seminários			2
Acessibilidade para deficientes			2
Bom atendimento			1
Prova Interdisciplinar			1
Agilidade da equipe docente, dificilmente não os alunos ficam sem aula			1
Sempre inovando nos cursos			1
Variedade de cursos ofertados			1
ProUni e Fies			1
Limpeza			1
Companheirismo			1

4 - O que você acha que poderíamos mudar ou estabelecer para melhoria do processo de ensino aprendizagem

Dara Show em todas as salas			8
Mais aulas práticas voltadas para contabilidade. Ex folha de pagamento			5
Possuir um programa de encaminhamento para estágio			5

Que os professores utilizem bons métodos de ensino			2
Que alguns professores deixem de constranger os alunos com comentários sobre provas e trabalhos			2
Melhorar as carteiras			2
Atualizar a biblioteca			2
Tirar a interdisciplinar			1
Que todos os professores usem o mesmo método avaliativo, sem o lado pessoal interferir			1
Lanche para os alunos			1
Melhorar acesso tecnologias			1
Mais segurança			1
Cadeiras mais confortáveis			1
Maior interação entre as turmas			1
Diminuir carga horária de alguns professores, já que muitos têm dois empregos			1
Ofertar mais vagas para professores do colegiado			1

8º PERÍODO DE CIÊNCIAS CONTÁBEIS

Ciências Contábeis 8º

Alunos matriculados:		26
Questionários respondidos:		15

1 - Você gosta de estudar na Fateb?		
15	Sim	0

2 - Liste 5 pontos negativos da Instituição?

Falta estrutura na sala tomadas, sala sem ventilação			9
Internet ruim			9
Biblioteca poucos livros, livros desatualizados			9
Sala de práticas contábeis sem estrutura, falta programas avaliação, Interdisciplinar			7
Falta Data Show			7
Falta atividades práticas			4
Estacionamento ruim, mal iluminado			4
Falta ar condicionado			4
Equipamentos da sala de Informática estão desatualizados			3
Prova Interdisciplinar com valor muito alto			3
Mensalidade alta			3
Não estar funcionando a sala de práticas contábeis			2
Carteiras ruins			2
Acesso a IES com alto congestionamento			2
Ventilador estragado			2
Falta viagens técnicas			1
Falta de Segurança			1
Lanchonete			1
Falta palestras extras			1
Poucas viagens relacionadas ao curso			1

3 - Liste 5 pontos positivos da Instituição:

Professores dedicados e comprometidos			15
Coordenação do Curso			11
Limpeza da IES			6
Funcionários da Faculdade			3
Eventos relacionados ao curso			2
Cursos técnicos			2
Novos Cursos			2
Festas de confraternização do 8º período			1
Fies e ProUni			1
Campus Virtual			1
Portal Acadêmico			1
Espaço amplo			1
Boa didática			1
Apoio que os aluno tem aos guardados de sábado			1
Atividades extra – classe			1
Atividades em sala			1

4 - O que você acha que poderíamos mudar ou estabelecer para melhoria do processo de ensino aprendizagem

Melhorar a parte prática, Simular pericias, auditorias e escrituração fiscal			10
Data show fixo na sala			3
Criar sistema de matéria complementar que estimule melhor o aprendizado			2

Mais descontos na mensalidade			2
Deveria ter lanche para os alunos que trabalham e vem direto para aula			1
Desconto para que vem de outra cidade			1
Ar condicionado nas salas			1
Instituir uma disciplinas pratica na grade do curso			1
Melhor aproveitamento do Campus Virtual, incentivar todos os professores a usarem essa ferramenta			1
Melhorar a internet			1
Mais visitas técnicas			1
Diminuir a grade do 8º período, passar algumas matérias para outros períodos			1
Forma de avaliação de modelo de notas para conceito ex: A, B, C			1
Aulas mais dinâmicas			1
Diminuir o peso da Interdisciplinar			1
Melhorar a estrutura da biblioteca na área de contábeis			1

7.4. RESULTADOS: CURSO DE DIREITO

2º PERÍODO DE DIREITO

Direito 2º Período

Alunos matriculados:		71
Questionários respondidos:		50

1	Você gosta de estudar na Fateb?	
	47 Sim	3 Não

2	Liste 5 pontos negativos da Instituição?	
	Internet ruim	9
	Falta de data show	44
	Mensalidade muita cara/alta	8
	Lotação na turma/muitos alunos	48
	Interdisciplinar	5
	Valor alto da interdisciplinar/menos ponto/sem conteúdo	5
	Biblioteca com poucos livros/antigos	15
	Campus virtual - não consegue acesso	11
	Sala desconfortável	3
	Estacionamento ruim	6
	Acesso a faculdade muito ruim/engarrafamento	3
	Prazo curto de empréstimos de livros	1
	Muita aula perdida por falta de organização	2
	Difícil acesso a coordenação do curso	2
	Banheiros pequenos	1

Carteiras não apropriadas/precárias/desconfortáveis	17
Pavimentação do estacionamento	1
Atender mais as criticas dos alunos	1
Carência com professores mais especializados e alto grau de ensino	2
HSBC não tem espaço livre para cadeirante	1
HSBC não tem mesa disponível para cadeirante	1
Falta de organização de horários para apresentação de TCC/aulas perdidas	15
Falta de sala para apresentação de TCC	2
Falta de iluminação no estacionamento	1
Falta apoio aos alunos	1
Professores não tem domínio com os alunos	2
Professores que enrolam/desqualificados	5
Nível precário de professor para nível superior	
Pouca comunicação entre coordenação e acadêmicos	2
Estacionamento perigoso	2
Falta estrutura	4
Falta de conhecimento e disciplina de alguns professores	1
Pagamento de 2ª chamada mesmo com justificativa	1
Inflexibilidade dos professores com os alunos que trabalham e perdem trabalho em sala de aula	1
Falta de segurança no estacionamento	3
Falta de preparação de aula para alguns professores	2
Comunicação direção/alunos	1
Falta de ar condicionado	1
Alguns professores não são bons	3
Não ter recuperação só prova substitutiva	1
Sala muito quente	2
Professores com matérias repetitivas	1
Método de ensino/xerox/slides/aceleração de conteúdo	7

Professores inteligentes porém sem didática	2
Falta de fiscalização com a aplicação da matéria	2
Professores que não passam matéria e só contam sobre seus livros	1
Mudar a professora de Português para mais eficiente	1
Falta de infra estrutura – tomadas	1
Site da faculdade ruim	2
Aumentar a biblioteca	1
Sala com goteiras/quente	2
Juros da biblioteca	1
Melhoria na educação da coordenação/péssimo atendimento	2
Mensalidade desproporcional a estrutura e ensino oferecido	3
Mais higiene na repartição	1
Falta de educação de alguns professores para com os alunos	1
Na apresentação de TCC professores perdem controle emocional	1
Pagamento exagerado de taxas/semana jurídica	2
Coordenadora sem educação/retaliação	3
Professor estúpido/arrogante/João Maria	2

3	Liste 5 pontos positivos da Instituição:	
Ambiente seguro		4
Atendimento bom		1
Biblioteca bem estruturada		13
Professores de qualidade		23
Carga horária organizada		1
De acordo com a coordenadora/atenciosa/eficiente		10
Limpeza		5
Banheiro limpos		8

Estacionamento/amplo	5
Estudar na minha cidade	1
Boa localização	5
Horário de funcionamento	1
Alguns professores dedicados	7
Método de ensino de alguns professores são bons	1
Recepção	1
Acesso bom	5
Acesso bom para cadeirante	1
Campus virtual	3
Controle de entrada	1
Rampa de acesso	1
Faculdade de ótima qualidade	2
Funcionários dedicados	1
Área de lanchonete	1
Porta de xerox	1
Livre acesso aos professores	1
Controle do Fies/bolsas com eficiência/egresso/fácil acesso	5
Professores atualizados	1
Prédio em bom estado	1
Boa estrutura	4
Qualidade do curso	1
Funcionários (cantina, secretaria e serventes)	1
Interdisciplinar	5
Conteúdos aplicados em aula	2
Dinâmica nas aulas por alguns professores	1
Educação e respeito de alguns funcionários	1
Colegas de classe	1

Método de ensino	3
Laboratório	1
Curso de medicina ano que vem	1
Biblioteca com lugar para estudo em grupo	1
Bom atendimento da biblioteca	1
WIFI	5
Oportunidade de bolsa de estudos	1
Palestras e congressos	1
Lanche agradável/espço/cantina	3
Aumento da cidade	1
Bom atendimento no geral	1
Flexibilidade negocial com a diretoria	1
Sala HSBC	4
A oportunidade que a entidade oferece para pessoa tornar-se acadêmica	1
A secretaria é muito boa	1
Acesso bom para bolsistas	1
Avaliação / pesquisa de satisfação	1
Instituição aberta aos sábados	1
Divulgação de eventos	1
Agilidade na cobrança da mensalidade	2
Ter mais opinião junto as vontades da instituição	1
Professor não passa matéria e quer cobrar	1
Gilmara/Isaque/João Maria/Adiléia/Luis Carlos ótimos.dedicados	5
Palestra que foge do contexto	1
Organização na entrada e saída dos alunos	1
Bebedouros	1
Ponto de ônibus	1
Sistema de prova planejado	1

4 O que você acha que poderíamos mudar ou estabelecer para melhoria do processo de ensino aprendizagem

Melhora a estrutura em geral/instalações	1
Aumento de pavilhões	1
Tecnologia em todas as salas/data show	7
Saída do estacionamento/desorganizado	3
Divisão da sala de aula	17
Mais aulas práticas	1
Diminuir nota da interdisciplinar	3
Organizar melhor as aulas e eventos	1
Melhor campus virtual	7
Melhorar site	1
Aumentar biblioteca	1
Melhorar o diálogo da coordenação com os alunos	1
Tratar os alunos como universitários	1
Ambiente amplo	1
Contratar Professores alta qualidade/alguns dão aula para crianças	4
Declaração de trabalho deve ser aceita de todos os alunos	1
Compreensão por parte dos professores que os alunos trabalham de dia e estudam a noite	1
Conversar com os professores para que se dediquem mais	1
Melhoria na aulas	1
Fazer alguns congressos	1
Debater mais sobre a área jurídica na sala	1
Melhorar feedback entre acadêmicos e coordenação	1
Continuidade deste processo de pesquisa e satisfação	1

Melhorar ou mudar o acesso ao estacionamento/entrada	1
Capacitação de professores	2
Não apresentar TCC em sala de aula/não atrapalhar aula	1
Estimular alunos a estudar	1
Aumentar aula de Português, capaz e eficiente	1
Xerox com mais funcionários	1
Realizar aulas interdisciplinares com conteúdo a ser estudado na interdisciplinar	2
Eliminar a impressão que alguns professores querem prejudicar os alunos ou reprová-los se possível	1
Professores deveriam utilizar outros métodos de ensino	1
Não ter só a substitutiva, ter uma recuperação antes	1
Oferecer estágios	1
Parcerias Fateb e empresas, prefeituras, firmas	1
Trazer palestras, seminários/jurídicos entre outros na cidade/não cobrar	3
Contratar professores de melhor qualidade	1
Não ler slides	1
Mais exemplares de um mesmo livro na biblioteca	1
Melhorar o acesso na entrada nas catracas	1
Alguns professores não estão abertos a mudança, mesmo que o método utilizado não seja bom	1
Fiscalizar a matéria dada	1
Dar oportunidade para que os alunos demonstrem opinião	1
Aulas igual da Prof.Gilmara/Dircéia/Zaqueu	1
Que os professores aceitem sugestões de mudança de metodologia igual aconteceu com a Prof.Gilmara	1
Coordenação sem educação/sem acesso	1
Melhoria da internet em sala	1
Aumento das aulas (no sábado)	1
Mensalidade desproporcional a estrutura oferecida	1
Mais rigor nas avaliações	1
Turma com no máxima 40 alunos	1

Não interromper dia de aula por falta de professor	1
Professores incentivarem a leitura jurídica	1
Melhor estrutura para os professores	1
Comunicação entre professor e aluno	1
Melhoria na grade	1
Aulas melhor distribuídas	1
Palestra do Conseg só prejudicou as aulas	1
Ter vez, voz e acesso a coordenação	3
Professores que se acham Deus	1
Tomar medidas enérgicas com alunos que não querem estudar	1
Mudar o sistema de apresentação de TCC	1
Eliminar taxas absurdas	1
Diminuir o intervalo e aumentar tempo de aulas	1
Pontualidade dos professores	1
Melhor distribuição de aula	1
Josias saiu porque três alunos não gostavam, mas a maioria gostava da aulas	1

4º PERÍODO DE DIREITO

Direito 4º Período

Alunos matriculados:	42
Questionários respondidos:	26

1	Você gosta de estudar na Fateb?	
23 SIM	2 NÃO	1 NÃO RESPONDEU

Dias sem aulas por motivos de palestras	2
Confusão com as notas da interdisciplinar/valor alto	5
Biblioteca desatualizadas/pobre/pouco/muita conversa paralela	14
Valor elevado da mensalidade comprado a outras do Paraná	8
Falta de transparência de correção de provas e trabalhos	2
Baixa quantidade de trabalhos práticos	2
Cobrança de taxas administrativas	8
Inexistência de incentivo ao acadêmico para elaborar artigos científicos	2
Professores despreparados/irônicos	5
Data Show	10
Carteiras pequenas/desconfortáveis	11
Nível dos professores baixo para o valor da mensalidade	2
Interdisciplinar difícil e valor alto/com matérias fora do período vigente	7
Funcionários da recepção mal educados	2
Falta de segurança no estacionamento	2
Alunos faltam quase todos os dias e são aprovados	2
Atraso constantes no inicio das aulas/professores atrasados	3
Obscuridade quanto a divulgação do resultado de provas	2
Falta de didática/comprometimento de professores que não controlam a turma	3
Falta de atendimento aos nosso pedidos e reclamações não aceitas/subs. De professores	3
Cobram na interdisciplinar o que não temos em sala	2
Não ter aulas de reforço para alunos com dificuldade	2
Falta de esclarecimento com relação as provas	2
Troca de dispensa de aulas sem substituição	2
Infra Estrutura na entrada e saída/semáforo	8

Xerox pequeno	2
Sala pouco iluminada	2
Calendário apertado/desorganizado	2
Não liberam aluno 10 minutos antes, mesmo que chova	2
Sistema brando de avaliação	2
Internet ruim	4
Falta papel higiênico no banheiro	2
Mais projetos. Pesquisas	2
Grade curricular	2
Desrespeito com os professores por parte da instituição	2
Sala quentes/chuvas	6
Diretorio acadêmico	2
Entrega do boleto em horário de aula	3
Iluminação	2
Tirar foto quando esquece a carteirinha	2

3	Liste 5 pontos positivos da Instituição:	
	Professores com fácil acesso/ótimos/solicitos/capacitados	22
	Funcionários dispostos a ajudar/bom atendimento/atendimento individualizado	12
	Grade curricular do curso	2
	Infra estrutura (biblioteca, laboratório,corpo fisico)	17
	Localização	4
	Estacionamento/amplo	4
	Banheiro	2
	Portal acadêmico	2
	Campus Virtual	2

Fies,Prouni	2
Ações em prol da comunidade	2
Empenho do Prof.Renê para instigar o conhecimento jurídico	3
Interdisciplinar	2
Calendário acadêmico de prova antecipado	2
Semana de provas (intervalo final de semana)	3
Biblioteca Razoável	5
Limpeza	2
Ótimo atendimento da secretaria	2
Segurança	4
O prazo da biblioteca aumentou	2
Coordenadora de fácil acesso	2
Aumento de cursos	2
Elevado nível do professores	2
Material de apoio trazido pelos professores	2
Semana jurídica	2
Aulas dinâmicas com teatro, data show	2
Interdisciplinar	1

4 O que você acha que poderíamos mudar ou estabelecer para melhoria do processo de ensino aprendizagem

Curso preparatórios para melhorar a didática dos professores	2
Aumento da elaboração de trabalhos práticos em todas as matérias	2
Criação de debates como métodos avaliativos	2
Criação de relacionamento de todos os períodos do curso, trabalho interdisciplinar	2
Professores com mestrado, doutorado/didática	4
Portal acadêmico (vários erros)	2
Mais estrutura do Xerox	2

Discutir o resultado das provas	2
Volta do grupo de pesquisa	2
Promoção de eventos	2
Apresentação de TCC não em horário de aula	2
Interdisciplinar com menor valor	3
Carteiras maiores	2
Professores devem entender que precisam ministrar aulas para leigos e não só para quem é da área	2
Professores disputam data show/mais data show	5
Palestras anuais específicas para o curso	2
Pós-graduação, Mestrado, Doutorado	2
Mais exercícios para memorizar aprendizado, questões da OAB	5
Rigidez no método avaliativo para tornar profissionais melhores	2
Postura séria dos alunos	2
Professores dão margem para libertinagem dos alunos	2
Cumprimento integral da ementa	2
Poder ver a prova interdisciplinar	2
Pontualidade de professores	2
Término de aulas no horário certo	2
Livros atuais	2
Aulão para interdisciplinar	2
Valorizar professores	2
Mais catracas na entrada	2
Ar condicionado	2
Funcionários mais cordiais	2

6º PERÍODO DE DIREITO

Direito 6º Período

Alunos matriculados:

Questionários respondidos:

26

1 Você gosta de estudar na Fateb?

24 SIM

2 NÃO

1 NÃO RESPONDEU

2 Liste 5 pontos negativos da Instituição?

Interdisciplinar com valor alto/falta de revisão para prova/questões ainda não vista na aula/desorganização	11
Lançamento das horas curriculares	1
Comunicação entre professor/aluno	1
Trabalhos perto das provas	
Professores sem didática/recém formados/estressados/despreparados/sem domínio/qualidade baixa/falta de pontualidade/desmotivados	14
Falta de respeito da faculdade quando não tem aula	1
Sala de aula quente	2
Valor alto da mensalidade/pouca qualidade de ensino/inacessível	5
Carteiras /desconfortáveis/precárias	7
Nível dos professores	
Estacionamento /caos/desorganizado	4
Muitas semanas que não acrescentam ao conteúdo	
Mais eventos para gerar horas curriculares/melhor organização das horas/mais palestrantes	3
Um prova por noite	
Biblioteca / desatualizada/precária/defasada	10
Falta de tomadas nas salas	1

Alunos não são ouvidos	2
Troca continua de professores/falta de professores	4
Cantina/mais variedades	
Estrutura/acústica da sala/ persianas/ventilador	3
Pouca produtividade nos eventos produzidos/perda de aulas	1
Dispensa das aulas quando algum professor falta	2
Falta de assistência aos alunos de cidades vizinhas/ônibus	1
Falta de organização com eventos externos/certificados/Conseg	
Prova pouco elaborada/desorganização na aplicação	
Falta de cobrança da escrita/Não prepara aluno para OAB	
Forma de tratamento dos superiores/ grosseria/falta de respeito	
Falta de incentivo para elaboração de artigos	
Meus problemas sempre foram selecionados	
Falto na sexta feira e sou compreendido	
Não há pontos negativos	
Campus virtual	
Semana de TCC, melhor organização para não faltar aulas	2
Taxas administrativas/declaração de matrícula	
Qualidade dos professores caem nos períodos finais	
Descaso com acadêmicos quando reclamam de problemas	
Avaliações não proporcionais com o ensino em sala de aula	
Data show	

3 Liste 5 pontos positivos da Instituição:	
Biblioteca	3
Coordenador Geral de fácil acesso/método de ensino	1
Investimento em novos cursos	
Prova Interdisciplinar	1
Localização	2
Coordenadora do Curso	10
Professores/dispostos	4
Horário	
Organização/colaboração/dias de rematrícula/todos os ambientes	5
Atenção da coordenadora do curso pra resolver conflitos	1
Comunicação entre instituição e alunos	
Alguns professores são bons/com vontade de ensinar	6
Pratica jurídica aos alunos de direito	1
Semana juridica	
Acesso a internet boa	1
Limpeza/banheiros	4
Segurança/catraca/carteirinha	1
Provas aplicadas no Hsbc/bem elaboradas	3
Cursos ofertados	3
Programa que beneficia a sociedade	
Eventos que geram horas/preço razoável	1
Ótimo atendimento da secretaria	
Estrutura/logística	4
Atendimento/funcionários dispostos/atendem a expectativa	2
Aulas de processo civil, penal e Direito civil e penal	1
Professores que buscam se qualificar	

4 O que você acha que poderíamos mudar ou estabelecer para melhoria do processo de ensino aprendizagem

Melhor ventilação	
Diálogo/Negociação mais aberta com professores sobre avaliação/provas	1
Professores deveriam deixar de só vomitar a matéria e se importar se os alunos estão aprendendo	1
Melhor remuneração para professores	
Rigidez na triagem de professores	10
Melhorar Acomodações internas/carteiras/persianas	
Alguma coisa motivacional/auto ajuda/leitura dinâmica/metodologia diferenciada	1
Substituição de professores que faltam /aulas perdidas	1
Revisão para prova interdisciplinar/melhoria/diminuir o valor/promover eventos voltados para interdisciplinaridade	4
Livros atualizados	2
Rever a nota da interdisciplinar	
Palestras sobre temas que não são ministrados em sala de aula/eventos mais produtivos	4
Intensivo aos sábados (1 vez no mês)	
Levar os acadêmicos para conhecer do cotidiano dos profissionais já formados	
Aumentar a função social do curso com ma comunidade	
Professores mais exigentes com a escrita/provas/leitura/oratória	1
Tratamento com mais respeito	
Treinamento focado para exame da ordem	2
Ênfase no campus virtual	
Dar chance para professores da cidade para diminuir troca de professores	1
Professores poderiam agilizar matéria através de emails,campus	
Trabalhos bem antes da semana de provas para não acumular	
Professores juízes/promotores	1
Atender as necessidades existentes	

8º PERÍODO DE DIREITO

Direito 8º Período

Alunos matriculados:

22

Questionários respondidos:

12

1 Você gosta de estudar na Fateb?

6 Sim

3 não

3 não marcaram

2 Liste 5 pontos negativos da Instituição?

Não fazer trabalho durante as aulas

Alunos bagunceiros atrapalham as aulas

Biblioteca desatualizada/insuficiente/precária

10

Troca constante de professores

Professores com dificuldade em transmitir o conhecimento

Mensalidade alta

2

Computadores do NPJ/estrutura/suporte

6

Internet

Semana Jurídica repetitiva/desinteressante

2

Interdisciplinar/horrível

3

Rotatividade de professores

Professores especialistas em uma área lecionando em outra

Seminários, eventos	
Material didáticos dos professores	
Segurança no pátio da Fateb	1
Falta de apoio quando surge um problema	
Falta de estrutura para estágio	
Falta de informação quando há mudança em qualquer situação	
Ponto Bônus fora da avaliação do professor	
Carteiras desconfortáveis	
Corpo docente	
Disciplinas específicas e optativas	
Média escassa e desatualizada	
Pouca pesquisa científica	
Assistência com coordenadores	
Palhaçada as provas no HSBC	1
Incentivam o Conseg e na hora do certificado não são responsáveis	1
Fazer prova na sala que estudo	
Professor falta e manda um texto	1
Aulas não são dadas e não são abatidos os valores	
Professores desmotivados	
Péssima organização	
Ninguém resolve nada	
Demora na entrega de documentos	
Falta de educação da diretoria e coordenação	

3 Liste 5 pontos positivos da Instituição:

NPJ	3
Estrutura Física	2

Alguns bons professores
Próximo a cidade/boa localização
Estrutura Física
Bons funcionários
Corpo docente
Fácil acesso a IES
Controle de entrada e saída
Constante busca de melhorias
Docentes bons
NPJ

4
2
1

4 O que você acha que poderíamos mudar ou estabelecer para melhoria do processo de ensino aprendizagem?

Não obrigar assistir TCC em horário de aula
Melhor forma de avaliação
Contratar professores
capacitados/didáticos
Incentivar debate e discussão
Valorização dos professores
Melhorar a prática do curso
Melhorias nas palestras
Parceria entre alunos e IES
Investir em infra estrutura não somente na direção mas em todos os espaços
Diferente metodologia a ser implantada
Cumprir a ementa da disciplina
Provas são cobradas em grau superior as matérias dadas
Valorização dos professores
Abaixar valor da mensalidade
Biblioteca

2

1

Para de inventar atividades – Conseg
Não cobrar semana jurídica

10º PERÍODO DE DIREITO

1	Você gosta de estudar na Fateb?	10 Sim	1 Não
2	Liste 5 pontos negativos da Instituição?		
	Não lançam as horas corretamente		2
	Documentos exigidos com duplicidade		3
	Mensalidade alta		7
	Carteiras em mal estado/desconfortáveis		6
	Data Show		5
	Interdisciplinar		3
	Trabalhos próximos a data de provas		1
	Biblioteca desatualizada		6
	Troca de professores		1
	Incentivo de bolsas		1
	Campus virtual		1
	Falta de apoio aos alunos		1
	Estrutura física/salas de aulas		1
	Secretaria, mais atenção com alunos		1
	Professores/não preparam conteúdos/didática		1
	Estacionamento/organização		2
	Ausência de professores sem substituição/sem reposição		2

Opções de cursos de Pós	1
Vans ocupam três vagas	1
Data da apresentação do TCC	1
Poucos professores com mestrado	1
Instalação	1
Não há isonomia no conselho de classe	1

3 Liste 5 pontos positivos da Instituição:

Interação com os professores	7
Fácil acesso a instituição	2
Fácil comunicação com Tim Pontara e família	1
Coordenação geral atende todas as reivindicações	4
Fácil comunicação com professores	2
Escolha dos professores	1
Coordenadores	1
Bom estacionamento	1
Conteúdo de matéria	1
Apoio ao estudo/	1
Atendimento	1
Segurança	1
Cursos	1
Bolsas/egresso/família	2
Localização	1
Interdisciplinar	1

4. O que você acha que poderíamos mudar ou estabelecer para melhoria do processo de ensino aprendizagem

Biblioteca/novos livros	5
Mudar data de apresentação do TCC (4º ano)	3
Atentar com data do TCC e provas	1
Incentivar cursos para OAB	1
Métodos de estudo	1
Tirar a prova interdisciplinar	1
Grupos de estudo	1
10º ficar na OAB	1
Contratação de docentes mais qualificados	1
Grade curricular	1
Preparação dos professores/mestres	1
Diminuição do valor da mensalidade	1
Melhorar a organização pedagógica	1
Mestrados, Seminários	

7.5. RESULTADOS: CURSO DE ENGENHARIA CIVIL

2º PERÍODO DE ENGENHARIA CIVIL

Engenharia Civil 2º Período

Alunos matriculados: ?
Questionários respondidos: 41

1 Você gosta de estudar na Fateb? 40 Sim 1 Não

2 Liste 5 pontos negativos da Instituição?

Carteiras /aulas de desenho	35
Laboratório específico	23
Internet ruim	40
Interdisciplinar não atinge objetivo/valor alto	3
Segurança/iluminação no estacionamento	7
Multa de atraso de livros	1
Salas de aula/abafada/quentes/mal iluminadas	15
Salas de Informática/menos móveis/mais computadores	4
Falta de ar condicionado	15
Muitos alunos na turma	1

Lanchonete/mais variedade	6
Buracos no estacionamento	1
Data show fixo na sala	13
Falta de didática	3
Valor da mensalidade	4
Elevação para o professor ministrar aula	1
Quando chove entra água nas salas/infiltração	3
Materiais Didáticos/Pranchetas/Réguas	6
Acesso para deficientes	1
Mais agilidade para atender os alunos/ cortina na sala	1
Falta copos descartáveis	1
Falta de computador na sala de informática	1
Biblioteca	4
Entrada e saída de carros/péssimo	5
Isolamento acústico	4
Falta de palestras específicas	1
Abono de aulas	1
Aulas no Sábado	3
Aulas pelo Facebook	1
Falta de Infraestrutura	1
Perder aula por evento no Dom Bosco/Feira de ciências	1
Falta de atividade extra curricular	1
Liste 5 pontos positivos da Instituição?	
Professores Bons / de Cálculo excelente/	32
Localização	10
Pesquisa de satisfação	10
Salas boas	1

Limpeza/Organizado	7
Professores	1
Biblioteca	13
Atendimento ao público	3
Bolsas	1
Controle de Acesso a instituição	6
Oferta de novos cursos	3
Portal	3
Cantina	6
Ampla estacionamento	1
Grade de ensino/disciplinas	5
Portal acadêmico	1
Iluminação das salas	1
Todos são tratados com igualdade	1
Palestras importantes	3
Horas extra curriculares	1
Boa estrutura	5
Estacionamento	3
Respeito dos Professores com os alunos	1
Fácil negociação de mensalidades	1
Xerox	1
Acesso ao Fies	1
Gefferson/ Bersanette	5

O que você acha que poderíamos mudar ou estabelecer para melhoria do processo de ensino

4 aprendizagem

Data Show nas salas	8
Laboratório próprio	5
Carteiras adequadas/confortáveis/estofadas	8
Investir nos curso que já tem, antes de ofertar novos	1
Computadores para todos os alunos	1
Iluminação no estacionamento	3
Retirar Prova Interdisciplinar/diminuir o peso	5
Interação com os alunos	1
Atividades práticas	9
Ensino mais rigoroso	1
Contratação de bons professores/não são capacitados/investir nos professores	4
Ar condicionado	1
Não utilizar meio social como meio de ensino	1
Aumento da instituição	1
Palestras e treinamentos	9
Iluminação para o quadro negro	1
Mais Provas Avaliativas	1
Implantação de apostilas	1
Ter 2 provas por bimestre para não acumular matéria	3
Reduzir os intervalos das avaliações para consensar o conteúdo	1
Visitas Técnicas/obras	5
Sistema de Treinee com empresas	1
Eventos para recepção dos novos alunos	1
Biblioteca mais ampla com renovação via internet	1
Entrada e saída de alunos do estacionamento	1
Churrasqueira e volta da festa da Fateb	1

7.6. RESULTADOS: CURSO DE ENGENHARIA DE PRODUÇÃO

2º PERÍODO DE ENGENHARIA DE PRODUÇÃO

ENGENHARIA DE PRODUÇÃO 2º PERIODO

Alunos matriculados:

Questionários respondidos:

34

1

Você gosta de estudar na Fateb?

33 Sim

1 Não

2

Liste 5 pontos negativos da Instituição?

Carteiras ruins

15

Falta de Ar condicionado

11

estacionamento o acesso é ruim, perigoso, escuro, mal planejado, sem guardião

23

Mensalidade muito alta

5

Alguns professores não são qualificados, sem didática

7

Poucos cursos técnicos

1

Falta de Laboratório Especifico para o Curso

13

Alguns professores usam pouco o campus virtual

2

Alguns professores não apresentam as provas para explicações

2

Alunos que criticam a faculdade antes de ingressar

1

Grade do Curso

3

Infraestrutura, falta equipamentos para melhorar a aprendizagem, data show

10

Capitalista	1
Taxa administrativas	1
Reagentes utilizados na laboratório deveriam ser ofertados pela instituição	1
Bebedouros ineficientes	1
Falta de papel toalha	1
Forma de avaliação	1
Salas muito quentes	4
Formas de abono de faltas	1
Internet ruim	16
Falta de colaboração e empenho da coordenação do curso	1
Falta inovação	1
Dividir a sala com outro curso na semana de provas (muito barulho)	3
Sala para estudo em grupo muito pequena e sem quadro	1
Biblioteca pequena, falta livros de conhecimento geral e técnico	1
Sala de informática a bancada é ruim para os estudos, pequena para o numero de alunos	1
Datas determinadas para eventos não são cumpridas	1

3 **Liste 5 pontos positivos da Instituição:**

Limpeza	11
Salas Informática	7
Recursos	1
Cursos de Engenharia	3
Professores são bons, com foco	13
Lanchonete	6
Bom atendimento	11
Biblioteca	15
Assistência ao FIES, Pro Uni	2

Organização	2
Localização	1
salas de aula bem iluminada, amplas	9
Novos Cursos	2
Colaboradoras da limpeza	1
1 ponto no desfile	2
As tomadas funcionam	3
Método de ensino	3
Segurança	3
Estacionamento	3
Campus Virtual	3
Palestras	1
Visitas técnicas	1
Sala HSBC	1
Banheiros limpos, sem filas	1
Acesso a cadeirantes	1

4 O que você acha que poderíamos mudar ou estabelecer para melhoria do processo de ensino aprendizagem

Preços mais acessíveis	1
Melhorar o Processo de Seleção dos Professores	12
Adotar o uso de apostilas	6
Faculdade fazer parte do Ciências sem Fronteiras	5
Aumentar a Biblioteca, mais livros	7
Melhorar o método de ensino de alguns professores	3
Aplicação de vídeos aulas	3
Aumentar a Carga horária	1
Incentivo ao PIC, Congressos	5

Melhorar a Infraestrutura	3
Melhorar o acesso a internet	1
Fornecer materiais utilizados no laboratório	2
Aumentar as bolsas	1
Melhorar a iluminação do estacionamento	1
Tirar a interdisciplinar	1
Instruir os alunos a limparem suas mesas na hora do intervalo	1
Competições, jogos que estimulem o raciocínio Ex. campeonato de xadrez	3
Armários no corredor	2
Manter o Prof ^o Gefferson para cálculo II	7
Utilizar o Cartão de acesso como carteira de crédito na lanchonete, xerox etc.	1
Palestras com profissionais que atuam na área	4
Estabelecer uma semana de recuperação nos bimestres para melhorar as notas	1
Criar um método de avaliação de professores	1
Provas mais distribuídas, pois muitos alunos trabalham	1
Mais livros disponíveis na biblioteca	1
Carteiras maiores	1
Cada curso fazer prova na sua própria sala	2
Ter mais rigor com os trabalhos da classe	1
Sala para desenho técnico	1
Escutar os alunos com relação a Professores e Coordenadores	1
Disponibilizar material no campus	1
Aumentar a sala de informática	1

7.7. RESULTADOS: CURSO DE ENGENHARIA QUÍMICA

2º PERÍODO DE ENGENHARIA QUÍMICA

Engenharia
Química 2º Período

Alunos matriculados:	?
Questionários respondidos:	27

1	Você gosta de estudar na Fateb?		
22	Sim	2 Não	3 Não responderam

2	Liste 5 pontos negativos da Instituição?	
	Falta de aulas práticas	5
	Carteiras ruins/inapropriadas	19
	Poucas palestras que beneficiam o curso	
	Internet ruim	7
	Único professor para várias matérias	8
	Falta de ar condicionado	6
	Laboratório	6
	Método de ensino de alguns professores/arcaico/aluno não participa	5
	Métodos avaliativos de algumas matérias	1
	Biblioteca	
	Pouca interação das aulas com o mercado de trabalho	
	Muitos feriados diminuindo o calendário acadêmico/prejudicam as matérias/muito recesso	1
	Contato maior com professores para esclarecer dúvidas	

laboratório de informática/pcs estragados	3
Mensalidade alta	1
Aulas aos sábados	
Incentivo ao esporte	2
Integração de alunos	
Trabalhos voluntários	
Interdisciplinar	4
Taxas administrativas	3
pagar pela Semana de Engenharia	2
Estrutura/sala de aula/iluminação/falta de segurança/goteiras	7
Estudar não lado da sala de Civil / muito barulho	
Semáforo em frente a faculdade	1
Pesh/nenhum aluno conseguiu a média 6,0	
Material Didático/prancheta/régua	
Isolamento acústico nas salas	3
Mais placas na faixa de pedestre	
Pouco estágio oferecido	
Ventilador barulhento	
Falta de respeito do professor com aluno/falta de respeito/estúpidos	
Acesso a faculdade/perigoso	3
Sinal	
Limpeza dos banheiros	1
estacionamento/segurança	2
Falta de esporte/maratona	
Sem revisão para as provas	

3	Liste 5 pontos positivos da Instituição?	
	Interação dos professores com alunos através do campus virtual	2
	Laboratórios/química/informática	9
	Internet para pesquisa	2
	Pesquisa de satisfação para cada matéria	
	Biblioteca	15
	Horário de aulas	
	Bom atendimento administrativo/solícitos/secretaria	7
	Liberdade para reclamar, mesmo não sendo ouvido	
	Docentes com domínio/solícitos	3
	Campus virtual	7
	Lanchonete	5
	Higiene	2
	Controle de entrada e saída	3
	Aulas práticas com mais frequência	
	Xerox/valor bom	2
	Semana de engenharia	1
	Visitas técnicas	
	Incentivo ao PIC	3
	Atendimento ótimo secretaria/professores	
	Bons professores/capacitados	3
	Aulas com slides	
	NPJ	
	Cursos	2
	Data Show	5
	Localização	2

site

Estacionamento

4 O que você acha que poderíamos mudar ou estabelecer para melhoria do processo de ensino aprendizagem

Mais aulas práticas	4
Mais visitas técnicas	
Mais palestras	2
Melhorar a metodologia de alguns professores/falta didática	6
Alunos mais interagidos com o campo de trabalho	
Renovação de livros pelo campus	2
Trabalhos entregues e corrigidos antes das provas	1
Pouca variedade de professor por matéria	1
Acabar com a semana de provas/professor escolhe a data	2
Atualização de docentes	
Não interromper aula pra entregar boleto	
Professores passam trabalhos de matérias ainda não vistas	
Simulado antes das provas	7
Professores que tenham experiências nas matérias que lecionam	
Retirar a prova interdisciplinar	1
Professores devem repetir a explicação quando os alunos não entendem	2
Tempo para os alunos resolverem os exercícios/correção dos exercícios	4
Metodologia de ensino fraca	3
Falta de apoio dos coordenadores	
Professores com paciência, educação	1
Campus Virtual, as vezes não funciona	1

Diversificação de professores	1
Semana de prova/uma prova por dia	
Estrutura das salas	2
Professores não postarem atividade no campus no domingo	

4º PERÍODO DE ENGENHARIA QUÍMICA

Engenharia Química
4º Período

Alunos matriculados:	?
Questionários respondidos:	19

1	Você gosta de estudar na Fateb?	
	19 Sim	Não

2	Liste 5 pontos negativos da Instituição?	
	Sala de Aula	1
	Acesso a Instituição	1
	Estrutura, falta de cortinas	2
	Estacionamento - falta organização	4
	Falta de incentivo na participação de Congressos	1
	Taxas Administrativas - Prova SUB, Prova de 2º chamada, Declarações Especiais	7
	Nível de aprofundamento da matéria varia de acordo com o professor	1
	Professores diferentes dando continuação da mesma matéria (I e II)	2
	Alguns professores não passam exemplos de exercícios que cobram	1

Pouca aula pratica no laboratório	2
Valor da nota da Interdisciplinar	7
Falta colaboração de alguns professores	2
Salas muito quente	1
Falta Ar condicionado	1
Mesmo professor para varias disciplinas	5
Internet ruim, péssima	1
Distribuição das notas	1
Valor alto da mensalidade	2
Método de Avaliação, poucos exercícios em sala de aula	6
Professores mal educados, sem didática	3
Professores dão trabalho com pouco tempo para resolver, ninguém consegue terminar	3
Falta de comunicação, retorno	2
Banheiro apertado secador de mão é ruim	2
Laboratórios química, informática Limitados	2
Carteiras pequenas	1
Realização de experimentos fora horário de aula	1
Acabamento estrutura física (encanamento do laboratório)	1

3 Liste 5 pontos positivos da Instituição?

Interdisciplinar	4
Novos Cursos	1
Biblioteca Diversificada	14
Professores preparados, atuam na área	10
Matriz Curricular do curso	1
Laboratórios	3
Xerox	2
Comprometimento com o ensino	2

Bom atendimento	2
Segurança	2
Estacionamento	3
Campus Virtual	4
Estrutura Predial	5
Evolução método e didática de gestão dos cursos	1
Data show	3
Organização, Seriedade	1
Localização	1
Professora Fabiana é ótima	1
Iniciativa de preparar os alunos para o ENADE	1
Incentivo da IES a programas relacionados ao curso	1
Quadro negro	1
Aulas de nivelamento	1
Acesso a coordenação	2
Banheiros	1

O que você acha que poderíamos mudar ou estabelecer para melhoria do processo de ensino
4 aprendizagem

Incentivo a Criação de Pesquisa e Projetos	1
Mais Seminários Acadêmicos	1
Realizar pesquisa de satisfação ao final de cada período	1
Ter um profissional qualificado assistindo ao menos 1 aula para avaliar cada professor	5
Divulgação de oportunidade de Estágios específicos para o curso	1
Colocar apenas 1 professor para cada matéria	1
Diminuir a nota da interdisciplinar	5
Não ter trabalhos para entregar no mesmo dia da aula, pois alguns alunos estão trabalhando	2
Contratar mais professores, apenas um para varias matérias é muito confuso	1

Algumas aulas via EAD	1
Melhoria na didática de alguns professores	4
Estabelecer padrão a ser seguido, como os do Adriano e Fabiana	1
Utilizar sistemas de Avaliação mais avançados	1
Aulas com exemplos mais práticos	3
Maior interação com a comunidade e Industrias	1
Mais visitas técnicas	1
Financeiro ficar aberto no sábado a tarde para o pagamento de multas	1
Matéria de calculo deve ser ministrada no quadro e não em slide	1
Mais aulas ministradas no quadro negro	3
Disposição de professores no laboratório facilitando o procedimento de pesquisas	1

6º PERÍODO DE ENGENHARIA QUÍMICA

Engenharia Quimica 6º Período

Alunos matriculados:

?

Questionários respondidos: 05

1

Você gosta de estudar na Fateb?

5 Sim

Não

2

Liste 5 pontos negativos da Instituição?

Separação do Cursos, alguns com aulas mais teóricas atrapalham (sala de direito)

3

Falta de equipamentos nos laboratórios

2

Não possuir empresa Junior

1

Não há divulgação de Estágios

1

Professores desanimados, com pouca vontade de ensinar, sem didática	2
Semana de provas	1
Biblioteca com poucos livros	1
Acústica da sala	3
Internet lenta	1
Faltas de informações sobre congressos e palestras na IES	1

3 Liste 5 pontos positivos da Instituição?

Organização	2
Limpeza, banheiros	2
Biblioteca	1
Refeitório organizado	1
Localização	1
Acesso a coordenação	1
Expansão de cursos, valoriza o nome da FATEB	2
Interdisciplinar	1
Ambiente agradável	1
Grade curricular bem elaborada	1
Campus Virtual	2
Professores	2
Flexibilidade de horários	1
Cantina	1
Segurança	1

4 O que você acha que poderíamos mudar ou estabelecer para melhoria do processo de ensino aprendizagem

Grades na janela do 2 piso pode trazer mais segurança	1
Mais equipamentos no laboratórios	5

Melhoria no método de ensino	2
Aulão preparatório para interdisciplinar	2
Melhoria na biblioteca, mais tempo de empréstimo de livros,	2
Ter um forma de avaliação dos professores, para corrigir eventuais falhas e melhorar a didática das aulas	1
Professores usar melhor o tempo da aula	1
Melhorar a internet para facilitar a visualização de vídeos	1

8º PERÍODO DE ENGENHARIA QUÍMICA

Engenharia Quimica 8º Período

Alunos matriculados:	?
Questionários respondidos:	12

1	Você gosta de estudar na Fateb?
	12 Sim

2	Liste 5 pontos negativos da Instituição?
Internet ruim	10
Barulho da sala ao lado (6º de direito)	10
Falta de equipamentos no laboratório	5
Dificuldade para fazer dependência, valor alto	2
Media final e soma de notas	1
Interdisciplinar	3

Falta de compreensão do professores com alunos que estudam e trabalham	1
Falta de interesse dos professores em ensinar, sem didática	2
Falta ar condicionado	1
Carteiras/cadeiras	4
Estacionamento, asfalto ruim, desorganizado	10
Valor alto da mensalidade	4
Taxas administrativas	3
Infraestrutura ruim	1

3 **Liste 5 pontos positivos da Instituição?**

Bibliotecas com livros novos	11
Salas de Engenharia com data show	8
Professores bons	5
Material didático	1
Laboratórios	5
Estrutura	2
PIC	4
Campus Virtual	2
Preparação dos alunos para o ENADE	1

4 **O que você acha que poderíamos mudar ou estabelecer para melhoria do processo de ensino aprendizagem**

Mais incentivo a iniciação científica, auxilio financeiro	5
Aulão preparatório para Interdisciplinar, melhor preparação	1
Não ter semana de provas, cada professor escolhe o dia de aplicar prova	1
Diminuir a nota da interdisciplinar	10
Mais aulas no laboratório	3
Melhorar a acústica da sala	1

Levar em conta este questionário	1
Mais exercícios no quadro	2
Melhorar a didática de alguns professores	2
Resolução de exercícios com os alunos	3
Melhorar o acesso ao campus virtual	1
Mais atividades com pontos extras	1

10º PERÍODO DE ENGENHARIA QUÍMICA

Engenharia Quimica 10º Período

Alunos matriculados:	?
Questionários respondidos:	5

1	Você gosta de estudar na Fateb?	
	5 Sim	Não

2	Liste 5 pontos negativos da Instituição?	
	Alguns professores sem didáticas	1
	Falta de exemplo de outros ramos além de celulose e papel	2
	Falta parceria para estágio com empresas da região	1
	Processo de avaliação	1
	Coordenação e direção	1
	Estacionamento, acesso ruim	3
	Internet ruim	3
	Valor alto da nota da Interdisciplinar	2
	Melhorar a estrutura do laboratório	1
	Critérios de avaliação	2

Falta de preparo de alguns professores	1
Carteiras ruins	3
Poucas atividade extracurricular	1
Poucos minicursos	1
Processo das notas não é claro	1
Sinal sonoro é muito alto	1

3 Liste 5 pontos positivos da Instituição?

Biblioteca	3
PIC	4
Laboratório de Química, Informática	3
Relacionamento Interpessoal	3
Semana de Engenharia química	3
Formação do Corpo docente	1
Estrutura	2
Estacionamento	1
Alguns professores muito capacitados e pró-ativos	1
Organização	1

4 O que você acha que poderíamos mudar ou estabelecer para melhoria do processo de ensino aprendizagem

Mais exercícios e correção em sala de aula	1
Maior carga horária para o 10º período, menos aulas virtuais (aulas de sexta)	2
Mais atividades práticas	2
Aumentar a seleção como empresas	1
Mais visitas técnicas	1

7.8. RESULTADOS: CURSO DE LETRAS

6º PERÍODO DE LETRAS

LETRAS 6º Período

Alunos matriculados:	?
Questionários respondidos:	

1	Você gosta de estudar na Fateb?		
	5 Sim	Não	2 Não responderam
2	Liste 5 pontos negativos da Instituição?		
	Estrutura das salas	3	
	Falta de materiais didáticos	1	
	Falta de Data Show	3	
	Falta de salas de língua espanhola	2	
	Falta de professores qualificados/desinteressados	1	
	Prova interdisciplinar	3	
	Prazos Curtos	1	
	Misturar TCC/Estágio e Trabalho	2	
	Falta de vaga para estacionar	1	
	Biblioteca	1	
	Mensalidade alta	1	
	Falta de clareza na apostilha de espanhol	1	
	Não aprendemos preencher livro de chamada/Estagio	1	
	Desvalorização do curso de espanhol/turma sem sala	1	

Taxas administrativas	1
Comunicações distorcidas	1
Curso de Letras tem pouco tempo para aprender literaturas	1
Biblioteca carente	1
Falta de comprometimento de alguns professores: Língua Latina/Didática/Estágio/	1
Elaboração de provas/TCC	1
Ponto de desfile	1

3 Liste 5 pontos positivos da Instituição?

Dedicação de alguns professores	2
Bom atendimento do administrativo	1
Kelly, Leticia, ester, Nelson. Donizeth,	1
Equipe administrativa/educados	5
PIC	1
Pós Graduação/ Voltadas para Comunicação	1
Estagio adequado	1
Desconto para egresso	1

4 O que você acha que poderíamos mudar ou estabelecer para melhoria do processo de ensino aprendizagem

Estrutura	1
Professores qualificados/ não aprendem com professores	1
Coordenação pedagógica e professores devem falar a mesma língua sobre as tarefas de cada um	1
Materiais como apostila	3
Professores solicitam xerox e não usam	1

7.9. RESULTADOS: CURSO DE PEDAGOGIA

2º PERÍODO DE PEDAGOGIA

PEDAGOGIA 2º

Período

Alunos matriculados:	?
Questionários respondidos:	17

1	Você gosta de estudar na Fateb?	
	24	1 Não

2	Liste 5 pontos negativos da Instituição?	
	Falta Segurança / Câmeras/Monitoramento	11
	Infraestrutura/Tomadas/espço da sala	12
	Professores não qualificados /Não explicam conteúdo	2
	Internet ruim	22
	Sala abafada/escura	19
	Biblioteca/ Poucos livros/Uma funcionária mal educada	5
	Carteiras pequenas/desconfortáveis	8
	Falta de câmeras	7
	Falta de inclusão	3
	Acústica da sala/Buracos entre uma sala e outra	4
	Pouca iluminação estacionamento	2
	Aparelho próprio para uso de deficiente visual	3
	Licitação para empresa de formatura	3
	Ventilador barulhento/fraco	6

falta detector de metais na entrada	1
Intervalo curto	2
Cantina/ cara	2
Barulho na sala ao lado	2
Banheiros sujos/barulhento/secador de mãos	1
Alunos que incomodam não são punidos	1
Data Show	4
Estacionamento mal estruturado/sem iluminação	10
Cor das salas	3
Falta de ar condicionado	5
Instalação elétrica	1
Valor do xerox	2

3 Liste 5 pontos positivos da Instituição?

Biblioteca/	18
Equipe pedagógica	5
Bons professores	16
Espaço físico adequado	9
Limpeza	9
Bom atendimento	3
Ótima coordenadora	3
Bons professores	1
Lanchonete	7
Grade do curso	3
Pesquisa de satisfação	3
Faculdade dinâmica	1
Material didático	3

Iluminação	3
Banheiros	5
Organização/Pontualidade	2
Segurança	7
Câmeras	2
Laboratório de Informática	1
Professor acha que ler slide e dar aula	3
Protocolo/Tesouraria	4

O que você acha que poderíamos mudar ou estabelecer para melhorar no processo de
4 ensino-aprendizagem

Contratação de seguranças	1
Pintura das salas/ claras	1
Valor do Xerox	1
Data show em todas as salas	3
Espaço Físico adequado	1
Professores que não se deram bem com a turma não deveriam retornar	6
Cobrar mais dos alunos	3
Mais palestras/ Viagem educativa/oficinas/ aulas práticas	10
Tratar com mais rigidez alunos causadores de intrigas	8
Professores mestres	3
Demora no atendimento de problemas internos da sala	3
Estacionamento/segurança	2
Impressão demorada no Xerox	1
Oportunidade para os alunos se manifestarem com a coordenação	2
Socialização com outros cursos para troca de experiências	1
Desconto para apresentação de um amigo para fazer licenciatura	1

WI FI	1
Lousa digital	3
Conteúdo de fácil aprendizado	1
Iluminação nas salas	1

4º PERÍODO DE PEDAGOGIA

PEDAGOGIA 4º
Período

Alunos matriculados:	?
Questionários respondidos:	17

1 Você gosta de estudar na Fateb?
9 Sim

2 Liste 5 pontos negativos da Instituição?

Sem segurança	4
Prova interdisciplinar	1
Xerox	3
Cantina	6
Professores despreparados	3
Data Show/falta de organização da agenda do data show	1
Higiene do banheiro falha	1
Falta da disciplina de educação especial	3
Pouca carga horária para estágio	3
Estacionamento desorganizado	1

Aumento de livros – biblioteca	1
Aumento de cursos ofertados	1
alunos de inclusão nas turmas regulares	1
Mensalidade alta	3
Mau humor de funcionários/biblioteca	3
Internet ruim	1
Falta de valorização do curso	1

3 Liste 5 pontos positivos da Instituição?

Bons professores	10
Palestras	1
Ambiente agradável e acolhedor	1
Controle de acesso	1
Biblioteca	1
Acesso fácil a coordenação	1

O que você acha que poderíamos mudar ou estabelecer para melhoria do processo de ensino 4 aprendizagem

Melhorar conteúdos	1
Profissionais capacitados	1
Necessidade da disciplina de Educação especial	5
Mais valorização do curso/professores	2
Interprete de libras/ estágio na APAE	5
Biblioteca	1
Mais cursos	1
Metodologia de ensino	1

6º PERÍODO DE PEDAGOGIA

PEDAGOGIA 6º
Período

Alunos matriculados: ?
Questionários respondidos: 17

1 Você gosta de estudar na Fateb?
14 Sim 2 Não 1 Não respondeu

2 Liste 5 pontos negativos da Instituição?
Sala pequena/quente 13
Data Show/poucos/má qualidade 11
Chuva dentro da sala/Infiltração 7
Internet 1
Professores insatisfeitos/desqualificados 5
Valor da mensalidade 8
Conteúdos fracos 1
Biblioteca 11
Taxas administrativas 2
Estacionamento sem segurança 1
Carteiras não adequadas 5
Professores comentam o que acontece no conselho de classe para acadêmicos 1
Não resolvem problemas 1
Pouca opção de cursos/Pós 5

Banheiros longe das salas	1
Poucas palestras	1
Giz de má qualidade	3
Corrimão na entrada , perto o ponto de ônibus	1
Xerox	1

3 **Liste 5 pontos positivos da Instituição?**

Cantina	5
Biblioteca	3
Banheiro	5
Donizeth/Kelly	1
Fies/Prouni	5
Professores esforçados	7
Estrutura para cadeirantes	5
Localização	1
Catracas	1
Câmeras de segurança	1
Funcionários educados	5
Acessibilidade aos professores e coordenadores	1
Curso ótimo	1
Xerox	1
Organização	3
Desenvolvimento a cidade/expansão	4

O que você acha que poderíamos mudar ou estabelecer para melhoria do processo de ensino
4 aprendizagem

Professores capacitados	8
Biblioteca	4
Salas Maiores	2
Opção de empresa de formatura	3
Reparos necessários /Estrutura	1
Valores das mensalidades	1
Mais materiais didáticos	1
Data Show nas salas	5
Diálogo entre professor e aluno	1
Atraso e saída de alunos atrasam a aula	3
Lousa interativa	1
Postura mais firme de professores	1

8. CONSIDERAÇÕES FINAIS

Com base na análise feita dos dados obtidos no diagnóstico (de caráter documental), colhidos ao longo do processo e frente ao Plano de Trabalho de Curso proposto no início do semestre/ano, verificam-se as metas propostas e consolida-se, através do Relatório Avaliativo a evolução do curso, as falhas detectadas, as metas alcançadas, as sugestões a serem feitas.

Nesta etapa do processo, a comunidade acadêmica já deverá possuir uma visão clara dos problemas identificados, sendo que os mesmos deverão ser priorizados e apresentadas propostas de solução. Para cada um deles, e a partir dos dados e informações coletadas, será elaborado o Plano de Trabalho (Semestral/Anual). O Plano de Trabalho deve refletir o pensamento da coletividade articulando e comprometendo todos aqueles que participarão da implementação das soluções identificadas.

Inicia-se aí nova etapa: de implementação das metas propostas e do acompanhamento de sua execução. São provocadas as intervenções ao longo do processo culminando, ao término do tempo previsto (ano/semestre) para execução do Plano, e em fechamento da autoavaliação deste ciclo através do Relatório Avaliativo que deverá ser divulgado a todos os envolvidos e gerando novo Plano de Trabalho.

